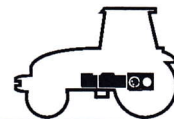


RENAULT
Agriculture

MR
329

RENAULT
Agriculture

CERES
305



GENEREL INDHOLDSFORTEGNELSE

KAPITEL B

KOBLINGER B1

(Reference: 60 05 027 303)

GEARKASSER B2-1

(Reference: 60 05 027 304)

HYDRAULISKE KREDSE, LAVTRYK B2-2

(Reference: 60 05 026 719)

INDHOLDSFORTEGNELSE

PRÆSENTATION

TILSPÆNDINGSMOMENT FOR KOMPONENTER OG HYDRAULISKE FORBINDELSSTYKKER	B2-2.2
MANOKONTAKTER	B2-2.2
PRINCIPDIAGRAMMER	
TRAKTOR 2 WD	B2-2.3
TRAKTOR 2 WD MED ASSISTERET PTO	B2-2.3
TRAKTOR MED 2 WD OG TWINSHIFT-DOBLER	B2-2.4
TRAKTOR MED 2 WD, ASSISTERET PTO OG TWINSHIFT-DOBLER	B2-2.4
TRAKTOR MED 4 WD	B2-2.5
TRAKTOR MED 4 WD OG ASSISTERET PTO	B2-2.5
TRAKTOR MED 4 WD OG TWINSHIFT-DOBLER	B2-2.6
TRAKTOR MED 4 WD OG TWINSHIFT-DOBLER OG ASSISTERET PTO	B2-2.6
TRAKTOR 2 WD MED ASSISTERET PTO OG REVERSHIFT-VENDEGEAR	B2-2.7
TRAKTOR 4 WD MED ASSISTERET PTO OG REVERSHIFT-VENDEGEAR	B2-2.7
REVERSHIFT GEARKASSE - KOMPONENTPLACERING	B2-2.8
TRYKBEGRÆNSNINGSVENTIL	B2-2.9
MÆNGDEDELER/-REGULATOR	B2-2.9
HYDRAULIKBLOK	
TRAKTOR MED 2 WD	B2-2.10
TRAKTOR MED 4 WD	B2-2.10
TRAKTOR 2 WD MED TWINSHIFT-DOBLER	B2-2.11
TRAKTOR 4 WD MED TWINSHIFT-DOBLER	B2-2.12
TRAKTOR 4 WD MED REVERSHIFT-VENDEGEAR OG PTO	B2-2.13

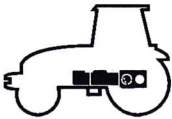
INDHOLDSFORTEGNELSE (FORTSAT)

KONTROL AF DE HYDRAULISKE KREDSE

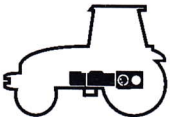
TILSLUTNING AF KONTROLAPPARATER (ALLE TRAKTORER UNDTAGEN REVERSHIFT)	B2-2.17
TILSLUTNING AF KONTROLAPPARATER (KUN TRAKTORER MODEL REVERSHIFT)	B2-2.18
<i>DATABLADENE AFLÆSNING AF KONTROLVÆRDIER</i>	
KONTROL AF PUMPENS GENNEMSTRØMNING	B2-2.19
KONTROL AF MÆNGDEDELERENS GENNEMSTRØMNING	B2-2.19
KONTROL AF STYRETRYKKET	B2-2.19
KONTROL AF TRYKKET PÅ PTO-ENHEDEN	B2-2.20
KONTROL AF TRYKKET I TWINSHIFT DOBLER	B2-2.20
KONTROL AF TRYKKET I REVERSHIFT-KOBLINGER	B2-2.21

VÆRKTØJ

VÆRKTØJ TIL DE HYDRAULISKE KREDSE - LAVTRYK	B2-2.24
---	---------



PRÆSENTATION



Præsentation

Tilspændingsmoment for komponenter og hydrauliske forbindelsesstykker

Magnetventilernes forbindelsesstykke: På blokken = 1,5 + 0,3 daN.m; På spolen = 0,35 daN.m.

Olietrykskontakt: 5,5 ± 0,5 daN.m.

Trykbegrænser: 2,5 + 0,5 daN.m.

Drejeligt T-stykke på hydraulikblok: 6 - 8 daN.m for Twinshift, manuel tilspænding + indeksering for de andre.

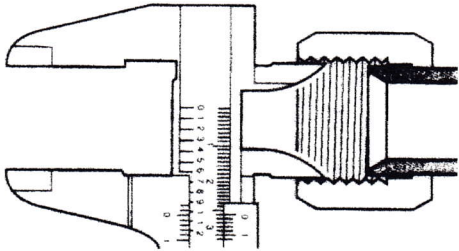
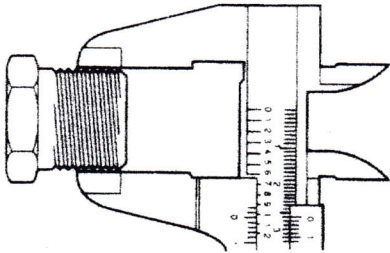
Benyt denne fremgangsmåde til bestemmelse af forbindelsesstykkerne:

Bestem den indvendige eller udvendige diameter i mm på det forbindelsesstykke, der skal identificeres.

Eksempel: Målt udv. diameter 14,30 mm; Det tilsvarende forbindelsesstykke er derfor 14,29, dvs. 9/16 - 18
9/16 = 9/16 tommer (14,29 mm) - 18 = Antal gevindskæringer pr. tomme.

Udvendig diameter i mm	Indvendig diameter i mm	Type forb.stykke JIC	Tilspændingsmoment i daNm	
			Min.	Maks.
9,53	8,4	3/8 - 24	2,5	3,5
11,11	9,71	7/16 - 20	4	5
12,7	11,12	1/2 - 20	4	5
14,29	12,7	9/16 - 18	5,5	6,5
19,05	17,33	3/4 - 16	6	8
22,23	20,26	7/8 - 14	6	8
26,99	24,7	1" 1/16 - 12	8	10
30,16	27,87	1" 3/16 - 12	12	15

Målemetode

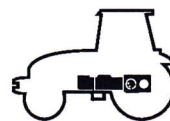


B2-129

Olietrykskontakter

Olietryk for TWINSHIFT, REVERSHIFT og indkobling af PTO (kun Revershift).

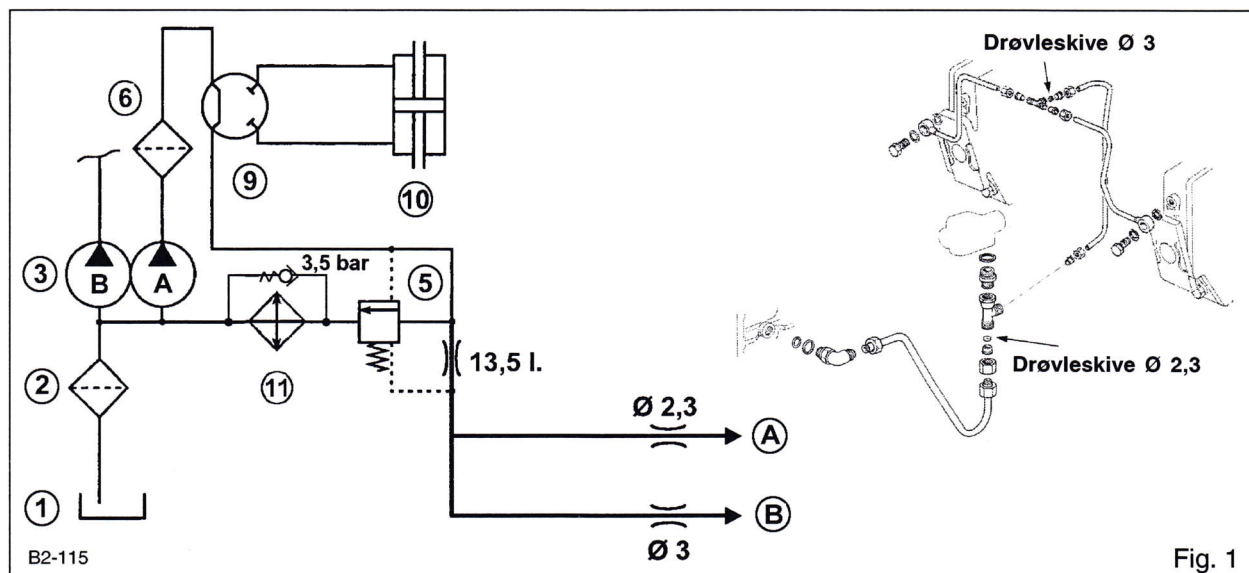
Kontakten åbner ved 16 bar ± 0,5 og lukker ved 14 bar ± 0,5.



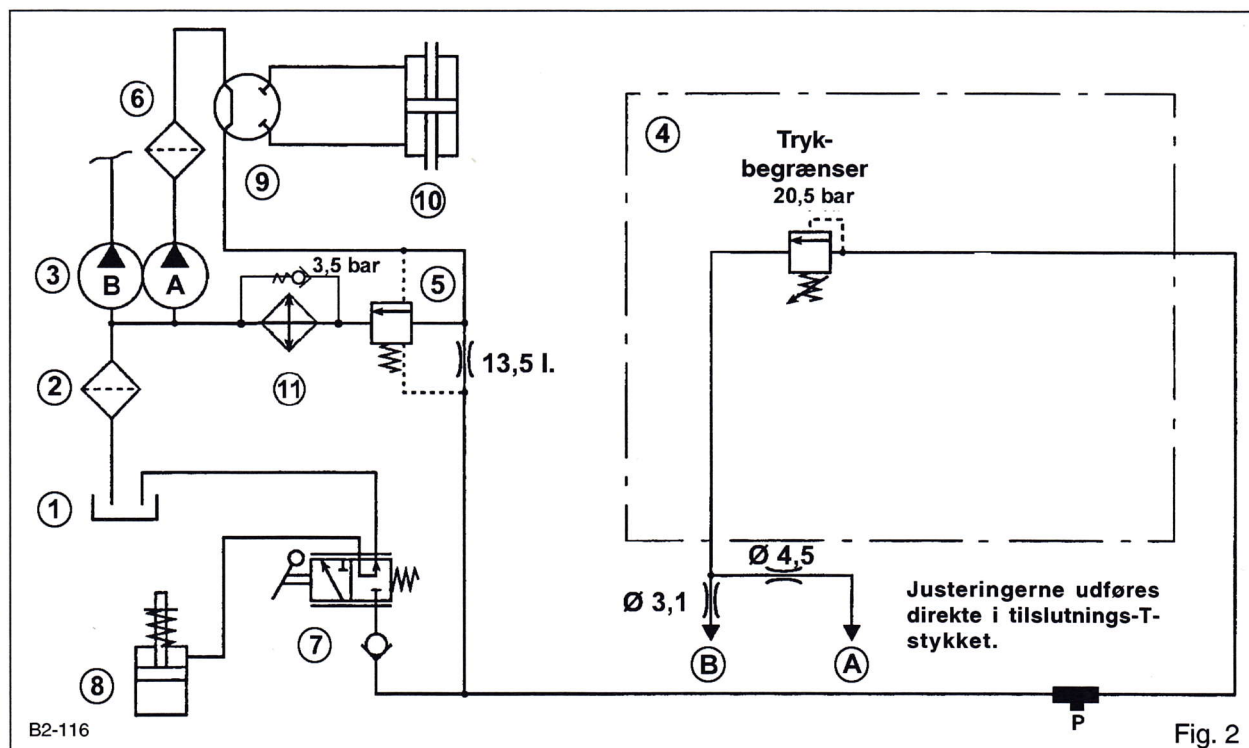
Præsentation

Principdiagrammer

Traktor 2 WD



Traktor 2 WD med assisteret PTO



Tegnforklaring

- | | |
|----------------------------|---------------------------|
| (1) Beholder | (8) Servocylinder |
| (2) Sugefilter | (9) Styreenhed |
| (3) Pumper | (10) Styrecylinder |
| (4) Hydraulikblok | (11) Køler |
| (5) Mængdedeler/-regulator | (A) Smøring af gearkassen |
| (6) Bypass-filter | (B) Smøring af bremse |
| (7) PTO-ventil | (P) Trykudtag |

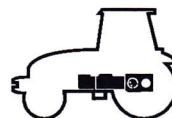
Traktor med 2 WD og TWINSHIFT-dobler



- (1) Beholder
- (2) Sugefilter
- (3) Pumper
- (4) Hydraulikblok
- (5) Mængdedeler/-regulator

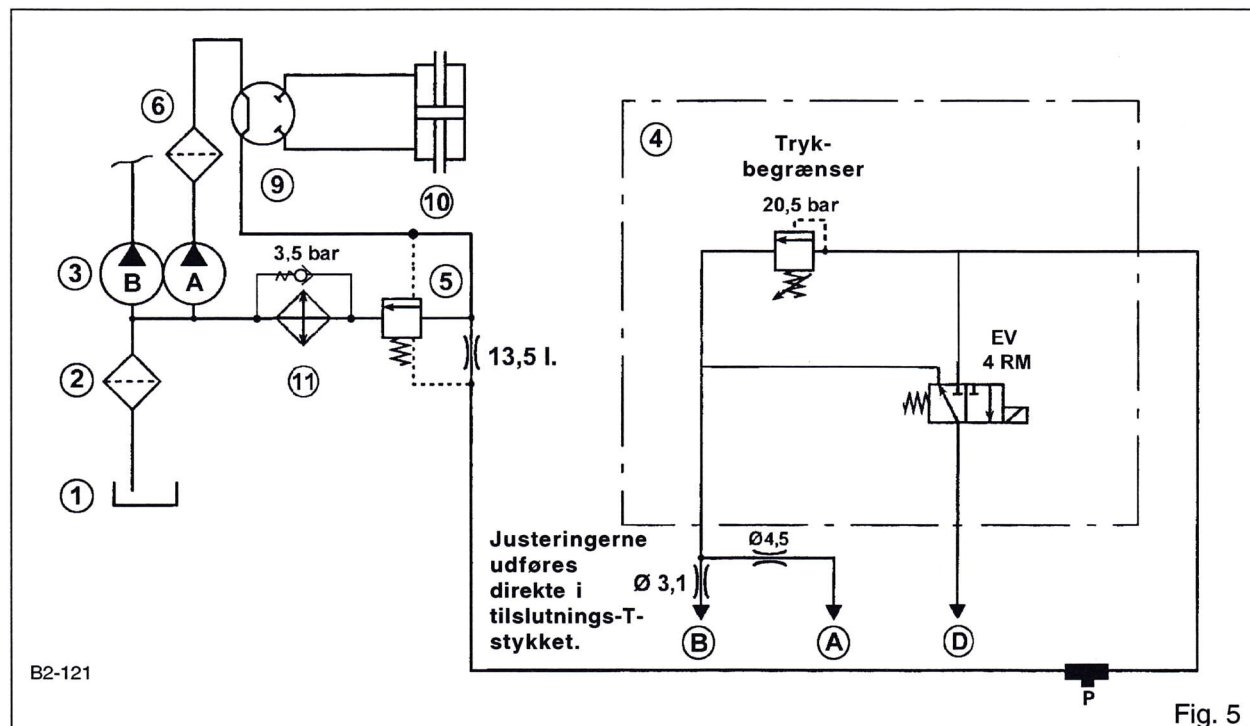
- (6) Filter
- (7) PTO-ventil
- (8) Servocylinder
- (9) Styreenhed
- (10) Styrecylinder
- (11) Køler

- (A) Smøring af gearkassen
- (B) Smøring af bremse
- (C) Smøring af dobler
- (E) Forsyning af doblerens kobling og bremse
- (P) Trykudtag

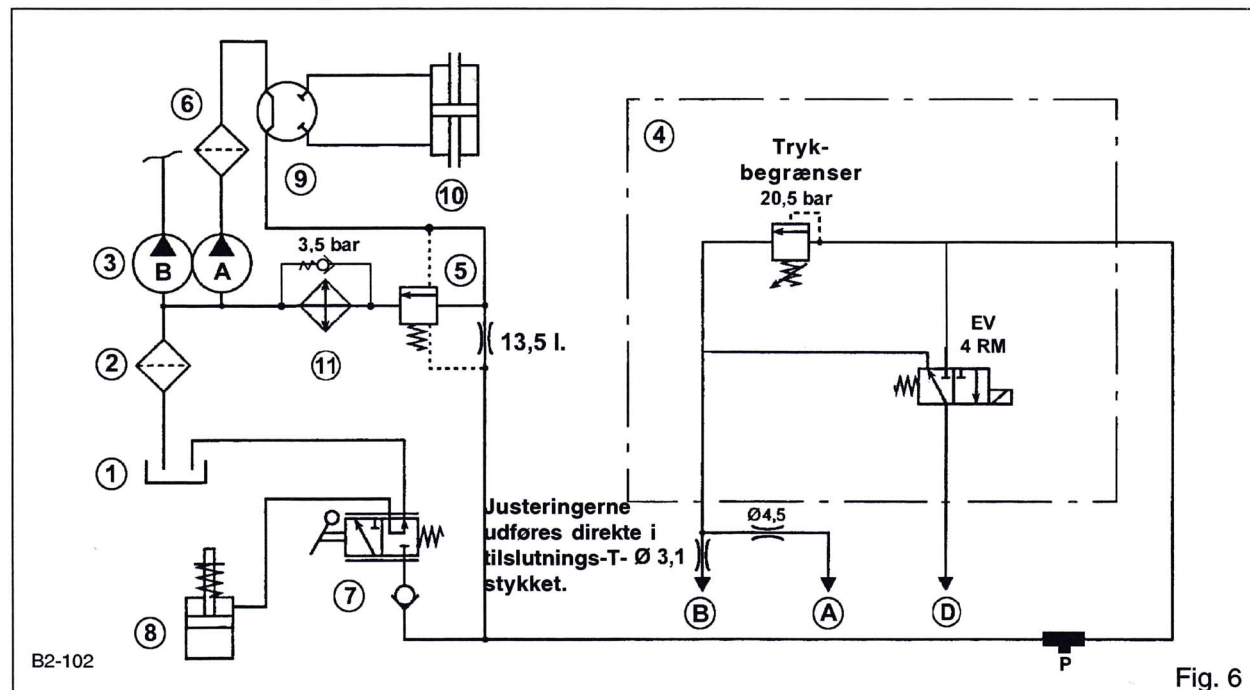


Præsentation

Traktor med 4 WD



Traktor med 4 WD og assisteret PTO



Tegnforklaring

- | | |
|----------------------------|-------------------------------------|
| (1) Beholder | (8) Servocylinder |
| (2) Sugefilter | (9) Styreenhed |
| (3) Pumpe | (10) Styrecylinder |
| (4) Hydraulikventil | (11) Køler |
| (5) Mængdedeler/-regulator | (A) Smøring af gearkassen |
| (6) Filter | (B) Smøring af bremse |
| (7) PTO-ventil | (D) Forsyning af kobling 4 WD udtag |
| | (P) Trykudtag |

Traktor med 4 WD og TWINSHIFT-dobler



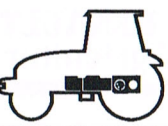
Fig. 8

Traktor med 4 WD og TWINSHIFT-dobler og assisteret PTO



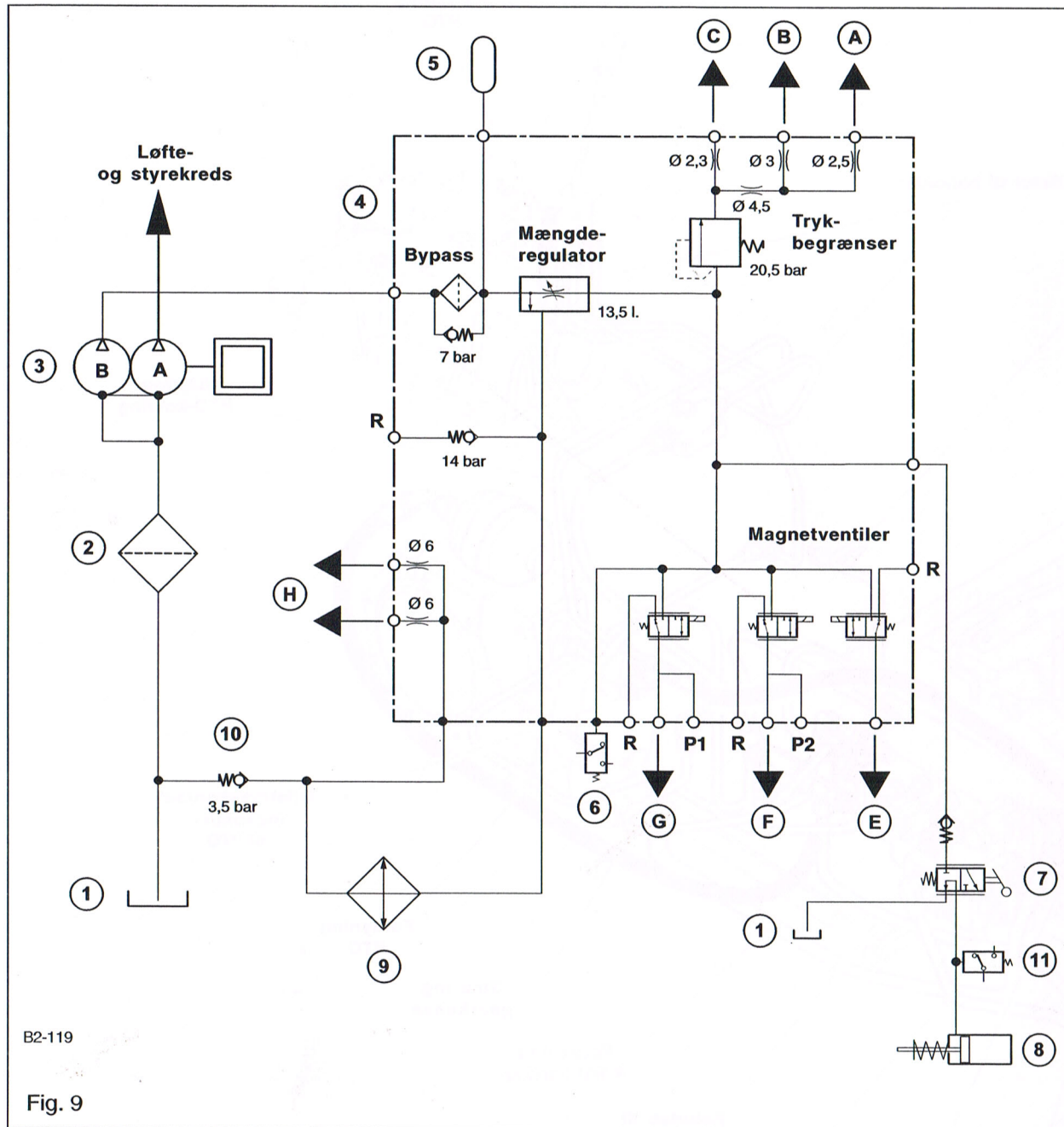
- (1) Beholder
- (2) Sugefilter
- (3) Pumper
- (4) Hydraulikventil
- (5) Mængdedeler/-regulator
- (6) Filter
- (7) PTO-ventil
- (8) Servocylinder

- (9) Styreenhed
(10) Styrecylinder
(11) Køler
- (A) Smøring af gearkassen
(B) Smøring af bremse
(C) Smøring af dobler
(D) Forsyning af kobling 4 WD Udtag
(E) Forsyning af doblerens kobling og bremse
(P) Trykudtag



Generelt

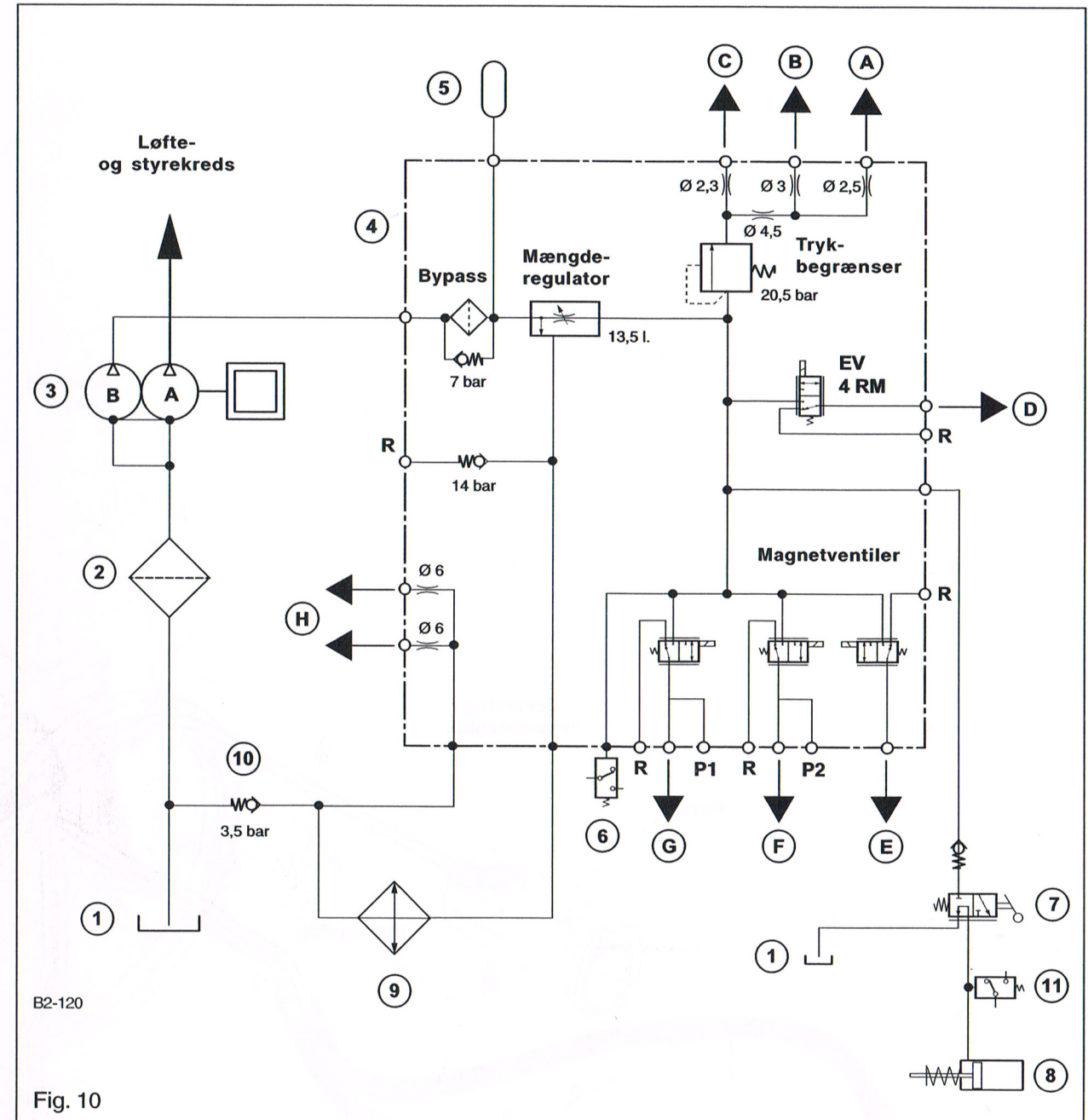
Traktor 2 WD med assisteret PTO og REVERSHIFT-vendegear



Tegnforklaring

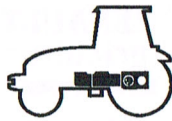
- | | |
|-------------------------|---|
| (1) Beholder | (11) Olietrykskontakt til PTO |
| (2) Sugfilter | (A) Smøring af gearkasse |
| (3) Pumpe | (B) Smøring af brems |
| (4) Hydraulikventil | (C) Smøring af dobler |
| (5) Nitrogenakkumulator | (E) Forsyning til kobling og bremse på dobler |
| (6) Olietrykskontakt | (F) Forsyning af bakkobling |
| (7) PTO-ventil | (G) Forsyning af kørekobling |
| (8) PTO-koblingshus | (H) Smøring af koblinger på vendegear |
| (9) Køler | (R) Returløb til beholder |
| (10) Kontraventil | (P1-P2) Trykudtag |

Traktor 4 WD med assisteret PTO og REVERSHIFT-vendegear



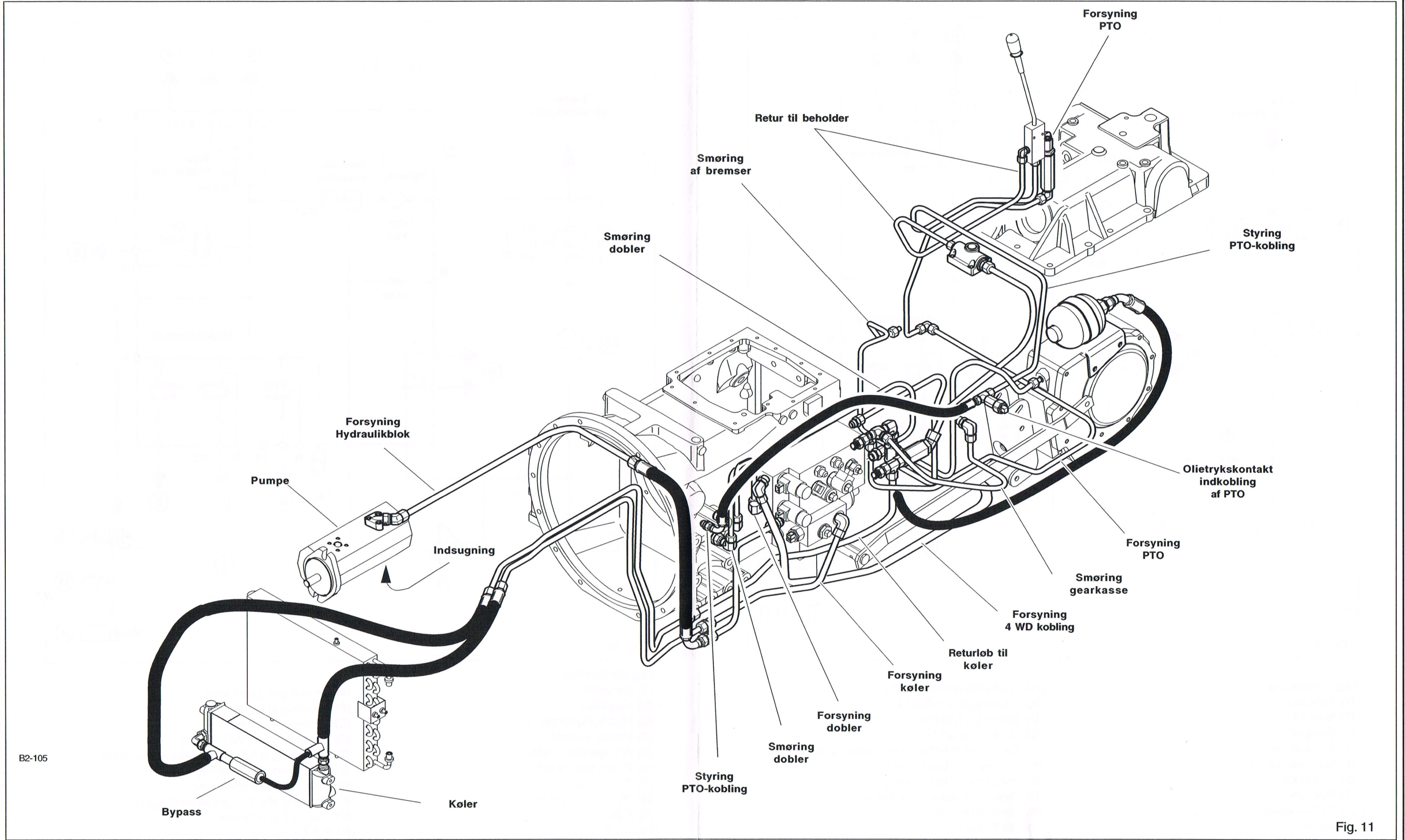
Tegnforklaring

- | | |
|-------------------------------|---|
| (1) Beholder | (A) Smøring af gearkasse |
| (2) Sugfilter | (B) Smøring af brems |
| (3) Hydraulikpumpe | (C) Smøring af dobler |
| (4) Hydraulikventil | (D) Forsyning til 4 WD kobling |
| (5) Nitrogenakkumulator | (E) Forsyning til kobling og bremse på dobler |
| (6) Olietrykskontakt | (F) Forsyning af bakkobling |
| (7) PTO-ventil | (G) Forsyning af kørekobling |
| (8) PTO-koblingshus | (H) Smøring af koblinger på vendegear |
| (9) Køler | (R) Returløb til beholder |
| (10) Kontraventil | (P1-P2) Trykudtag |
| (11) Olietrykskontakt til PTO | |



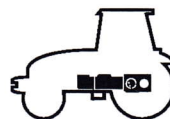
Generelt

REVERSHIFT gearkasse - Komponentplacering



B2-105

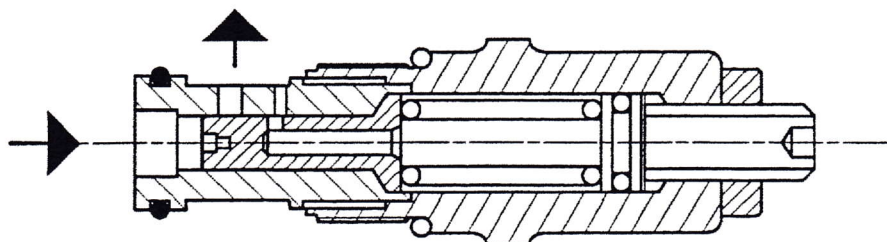
Fig. 11



Præsentation

Trykbegrænsningsventil

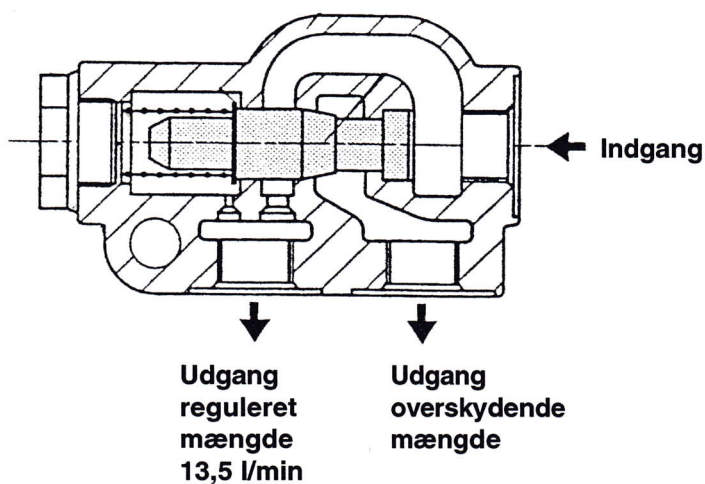
Justeringstryk 20,5 bar



B2-127

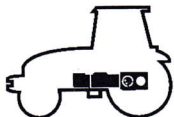
Fig. 11

Mængdedeler/-regulator



B2-128

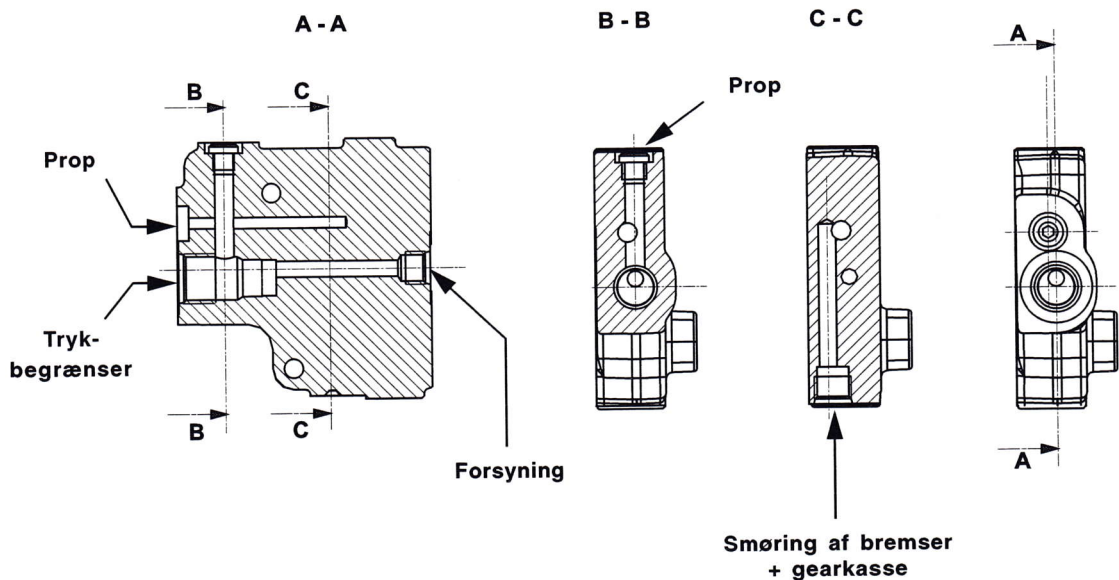
Fig. 12



Præsentation

Hydraulikblok

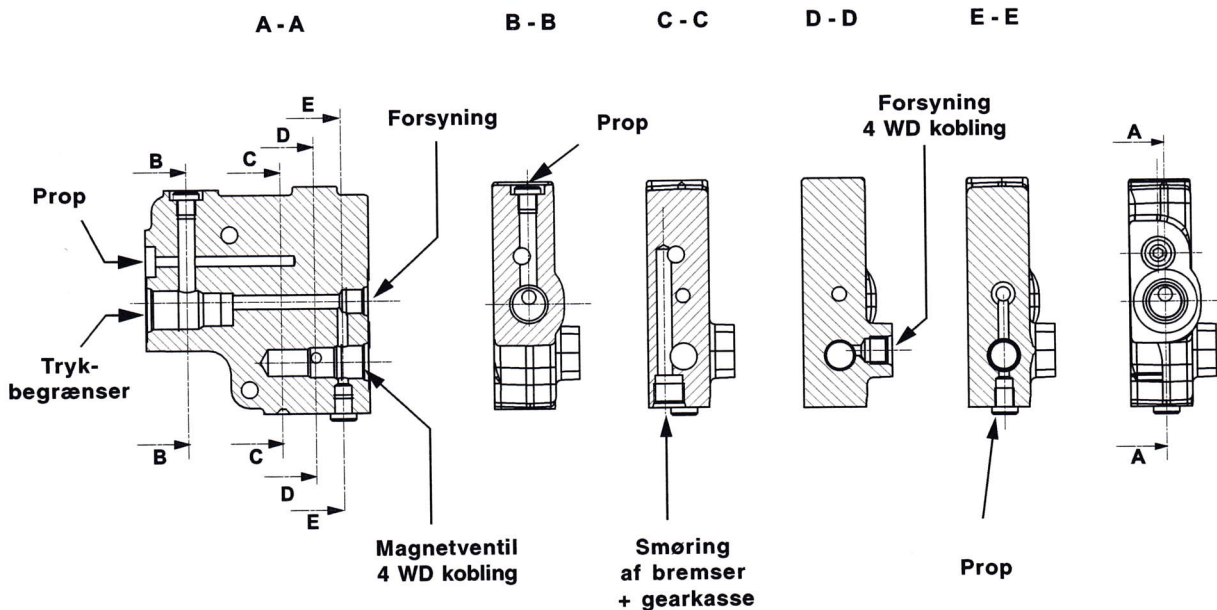
Traktor med 2 WD



B2-107

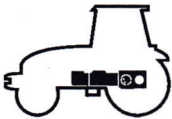
Fig. 13

Traktor med 4 WD



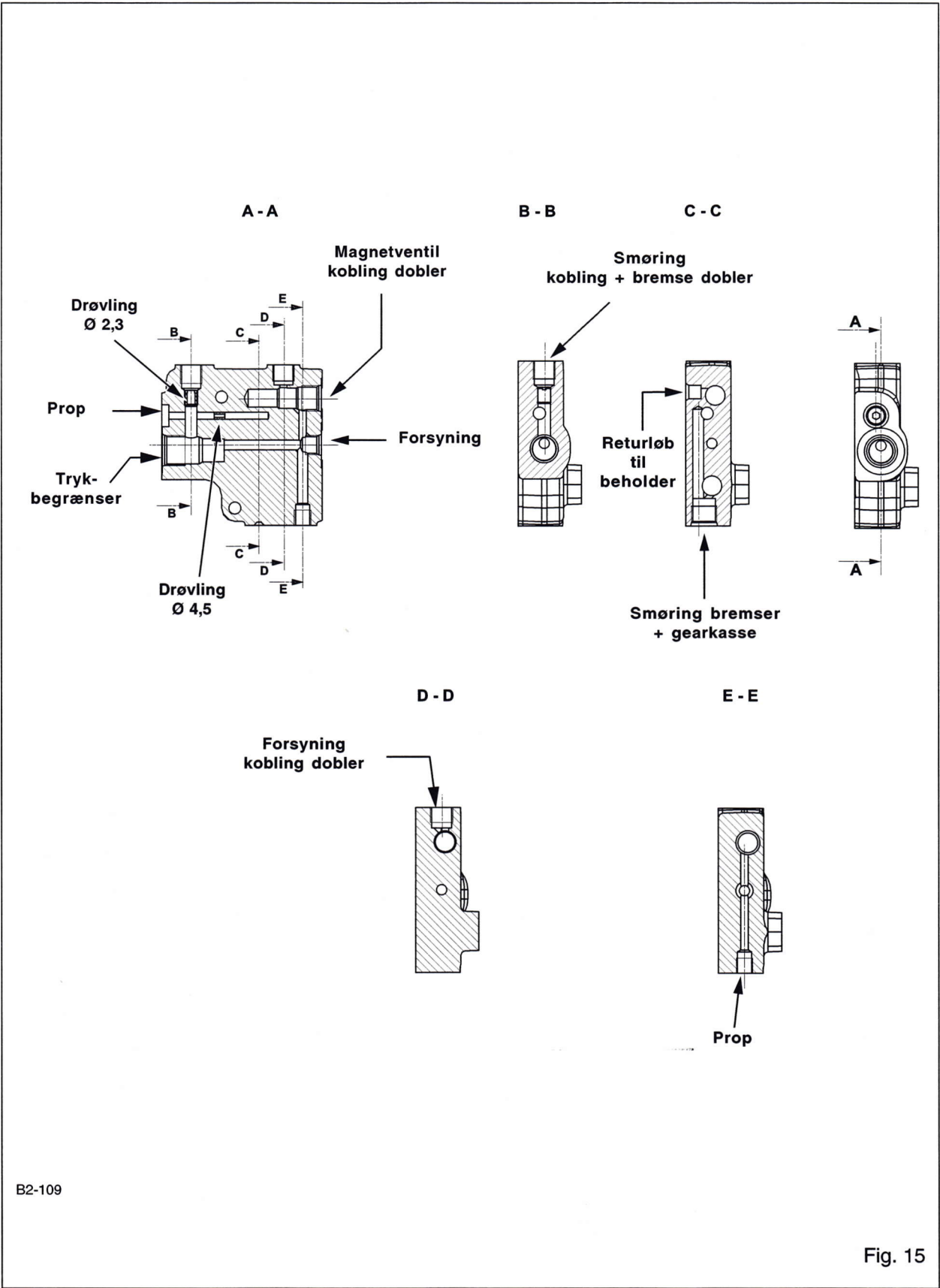
B2-108

Fig. 14



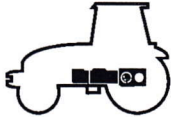
Præsentation

Traktor 2 WD med TWINSHIFT-dobler



B2-109

Fig. 15



Præsentation

Traktor 4 WD med TWINSHIFT-dobler

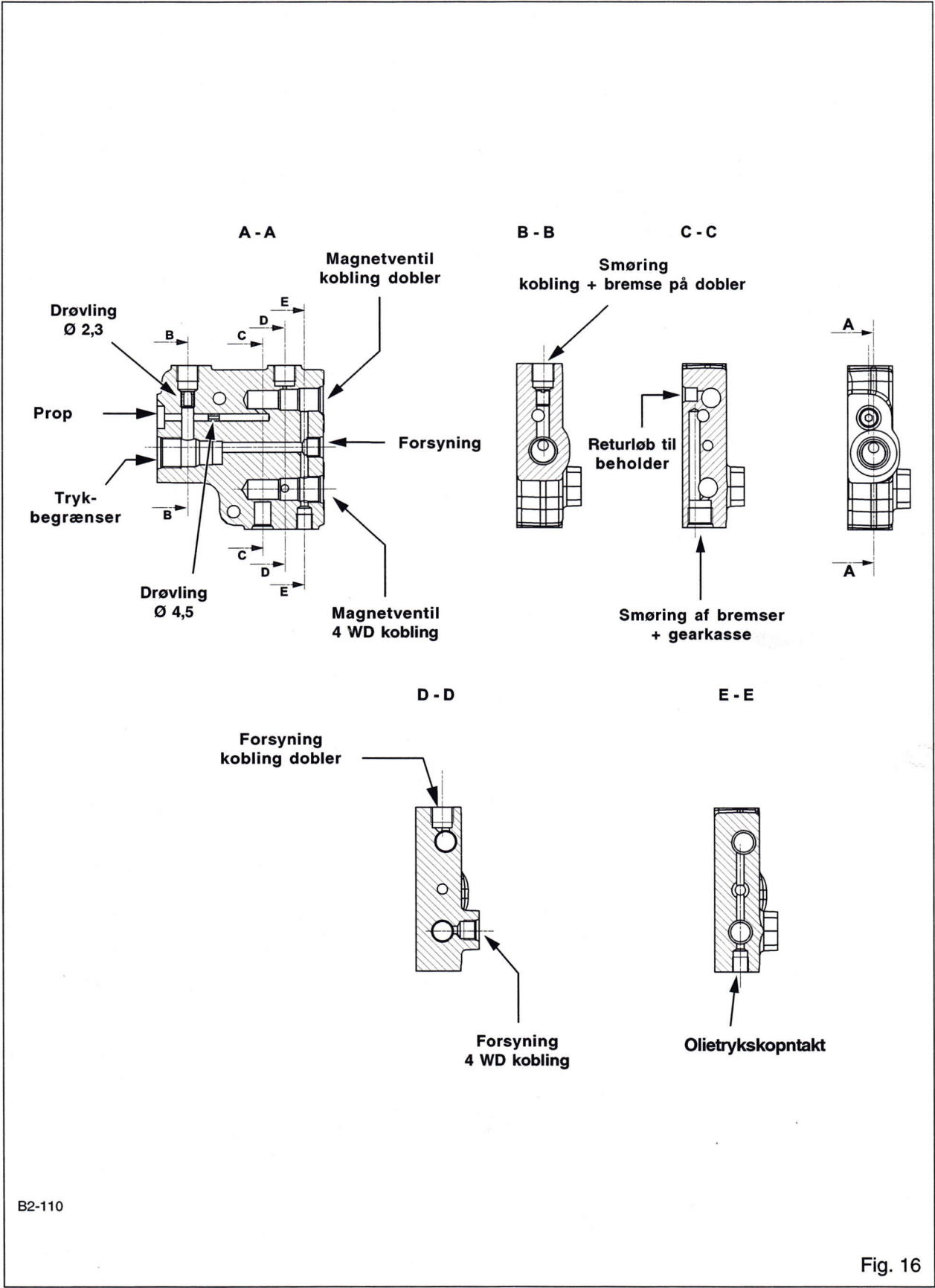
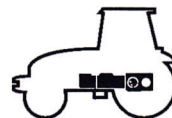
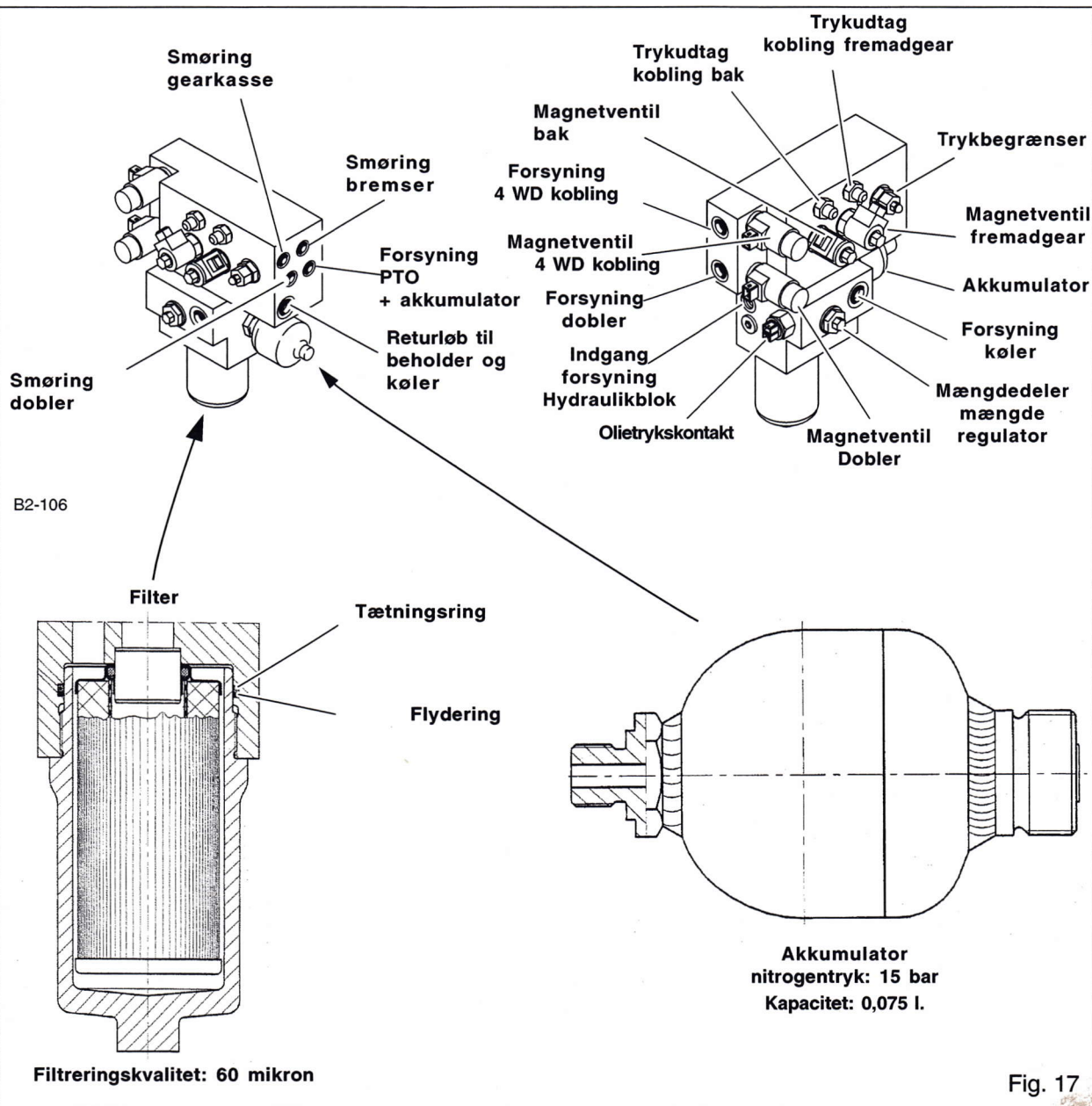


Fig. 16

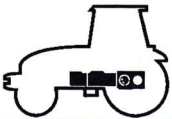


Præsentation

Traktor 4 WD med REVERSHIFT-vendegear og PTO

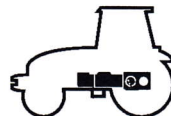


Se kapitel G3 Drivetronic for at få yderligere oplysninger.

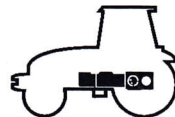


Præsentation

Notater:

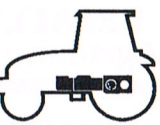


KONTROL AF DE HYDRAULISKE KREDSE



Kontrol af de hydrauliske kredse

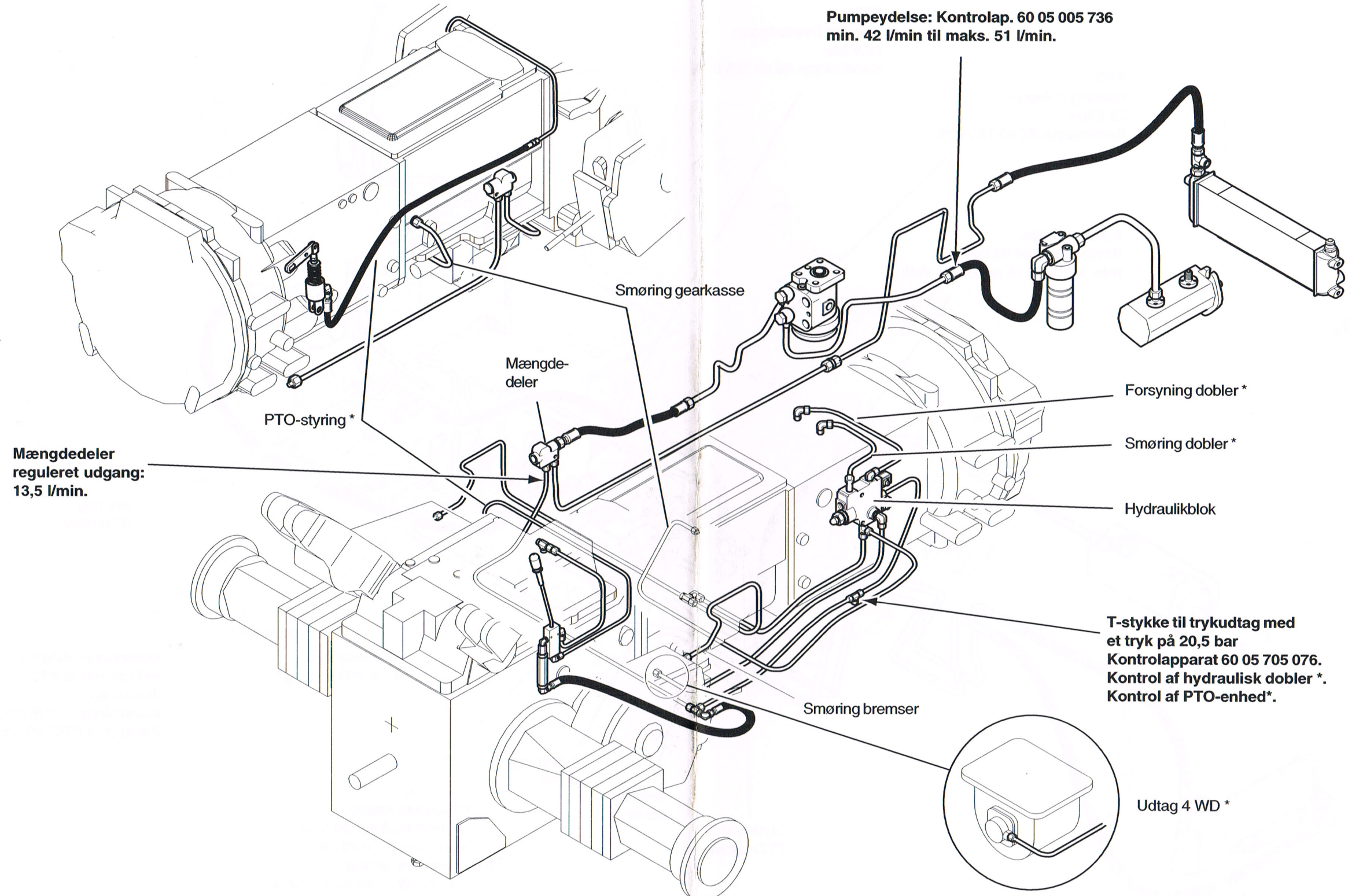
Notater:



Kontrol af de hydrauliske kredse

Tilslutning af kontrolapparater (Alle traktorer undtagen REVERSHIFT)

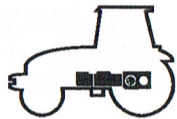
Kontrol af styretryk udføres mellem mængdedeleren og hydraulikblokken ved T-stykket.



B2-123

* afhængigt af model

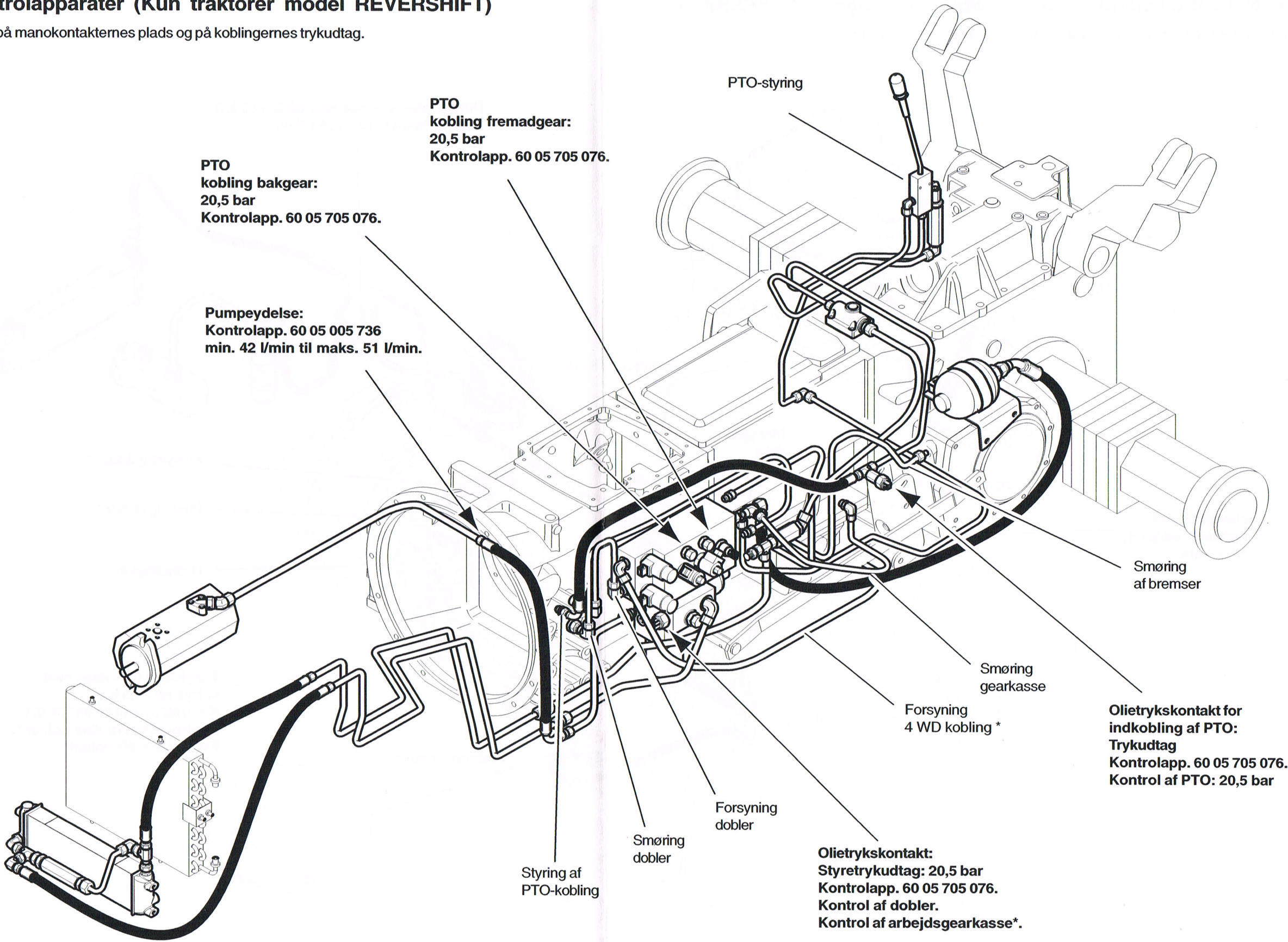
Fig. 1



Kontrol af de hydrauliske kredse

Tilslutning af kontrolapparater (Kun traktorer model REVERSHIFT)

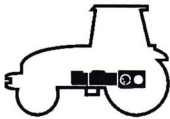
Kontrol af styretryk udføres på manokontakternes plads og på koblingernes trykudtag.



B2-124

* afhængigt af model

Fig. 2



Kontrol af de hydrauliske kredse

DATABLADET AFLÆSNING AF KONTROLVÆRDIER

Dette datablad kan fotokopieres og udfyldes, når der udføres arbejde på en traktor. Hvis databladet skal sendes til Renault Agricultures serviceafdeling, bedes følgende oplysninger anføres:

- Traktormodel:
- Serienummer:
- Antal driftstimer:
- Dato for arbejdets udførelse:

Kontrol af pumpens gennemstrømning

Tilslut et flowmeter på pumpens udgang.

Testbetingelser Olietemperatur: 40 °C	Q l/min	Aflæst værdi
Motoren kører med 2350 omdr/min	51 maks. / 42 min.	

Kontrol af mængdedelerens gennemstrømning

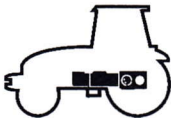
Tilslut et flowmeter på mængdedelerens udgang med reguleret mængde.

Testbetingelser Olietemperatur: 40 °C	Q (nominelt) l/min	Aflæst værdi
Styretøjet i hvilestilling Motoren kører med 2350 omdr/min	13,5	

Kontrol af styretrykket

Mekanisk gearkasse og TWINSHIFT: Tilslut manometeret på trykudtagets T-stykke.
Gearkassen REVERSHIFT: Tilslut manometeret i stedet for olietrykskontakt.

Testbetingelser Olietemperatur: 40 °C	Nominelt tryk	Aflæst værdi
Gearstangen er i positionen "Neutral" Den mekaniske dobler er i positionen "Neutral" eller Twinshift i positionen "Skildpadde" Forakslen er indkoblet Motoren kører	20,5 bar	



Kontrol af de hydrauliske kredse

DATABLADET AFLÆSNING AF KONTROLVÆRDIER

Dette datablad kan fotokopieres og udfyldes, når der udføres arbejde på en traktor. Hvis databladet skal sendes til Renault Agricultures serviceafdeling, bedes følgende oplysninger anføres:

- Traktormodel:
- Serienummer:
- Antal driftstimer:
- Dato for arbejdets udførelse:

Kontrol af trykket på PTO-enheden

Tilslut manometeret på trykudtagets T-stykke.

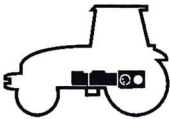
Testbetingelser Olietemperatur: 40 °C	Status magnetventil foraksel tryk(P)	Aflæst værdi
Gearstangen er i positionen "Neutral" Den mekaniske dobler er i positionen "Neutral" eller Twinshift i positionen "Skildpadde" Forakslen er indkoblet Motoren kører PTO er frakoblet		
Kontakten for foraksel er indkoblet Kontrollampen for forakslen er tændt eller håndbremsen er trukket eller bremsepedalerne er indkoblet	Magnetventilen er ikke aktiveret (Indkobling) P = 0 bar	
Kontakt for foraksel frakoblet Kontrollampen for forakslen er slukket Håndbremsen er løsnet Bremsepedalerne er i hvilestilling	Magnetventilen er aktiveret (Frakobling) P = 20,5 bar	

Kontrol af trykket i TWINSHIFT dobler

Gearkassen TWINSHIFT (med mekanisk vendegeare): Tilslut manometeret på trykudtagets T-stykke.
Gearkassen REVERSHIFT: Tilslut manometeret i stedet for olietrykskontakt.

Testbetingelser Olietemperatur: 40 °C	Status magnetventil foraksel Tryk (P)	Aflæst værdi
Gearstangen er i positionen "Neutral" Motoren kører Forakslen er indkoblet PTO er frakoblet		
Dobler i positionen "Skildpadde" Kontrollampen for dobleren er tændt	Magnetventilen er ikke aktiveret (Frakobling) P = 0 bar	
Dobler i positionen "Hare" Kontrollampen for dobleren er slukket	Magnetventilen er aktiveret (Indkobling) P = 20,5 bar	

Bemærk! Når der skiftes fra "Skildpadde" til "Hare", skal trykket falde med nogle bar og hurtigt stige igen til 20,5 bar.



Kontrol af de hydrauliske kredse

DATABLADET AFLÆSNING AF KONTROLVÆRDIER

Dette datablad kan fotokopieres og udfyldes, når der udføres arbejde på en traktor. Hvis databladet skal sendes til Renault Agricultures serviceafdeling, bedes følgende oplysninger anføres:

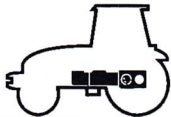
- Traktormodel:
- Serienummer:
- Antal driftstimer:
- Dato for arbejdets udførelse:

Kontrol af trykket i REVERSHIFT-koblinger

Se kapitel G3 Drivetronic med hensyn til kontrol af det elektriske system.

Tilslut testapparatet 60 05 705 076 på trykudtagene på kørekoblingen og bakkoblingen på hydraulikblokken.

Testbetingelser	Status magnetventiler / Tryk		Aflæst værdi
	Fremkobling	Bakkobling	
Olietemperatur: 40 °C Gearstang i positionen "Neutral" Dobler i positionen "Skildpadde" Kontrollampen for dobleren er tændt Motoren kører PTO frakoblet Foraksel indkoblet Koblingspedal i hvilestilling			
Vendegear i fremad gear	Magnetventil fremad aktiv P = 20,5 bar	Magnetventil bak ikke aktiv P = 0 bar	
Vendegear i bakgear	Magnetventil fremad ikke aktiv P = 0 bar	Magnetventil bak aktiv P = 20,5 bar	
Vendegear i positionen neutral	Magnetventil fremad ikke aktiv P = 0 bar	Magnetventil bak ikke aktiv P = 0 bar	
Gearstang for vendegear løftet (frakoblet)	Magnetventil fremad ikke aktiv P = 0 bar	Magnetventil bak ikke aktiv P = 0 bar	
Koblingspedal trykket i bund Vendegear i position "fremad"	Magnetventil fremad ikke aktiv P = 0 bar	Magnetventil bak ikke aktiv P = 0 bar	
Koblingspedal trykket i bund Vendegear i position "bak"	Magnetventil fremad ikke aktiv P = 0 bar	Magnetventil bak ikke aktiv P = 0 bar	



Kontrol af de hydrauliske kredse

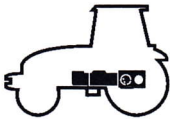
DATABLADET AFLÆSNING AF KONTROLVÆRDIER

Dette datablad kan fotokopieres og udfyldes, når der udføres arbejde på en traktor. Hvis databladet skal sendes til Renault Agricultures serviceafdeling, bedes følgende oplysninger anføres:

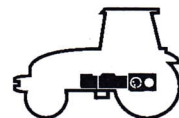
- Traktormodel:
- Serienummer:
- Antal driftstimer:
- Dato for arbejdets udførelse:

Kontrol af trykket i REVERSHIFT-koblinger (fortsat)

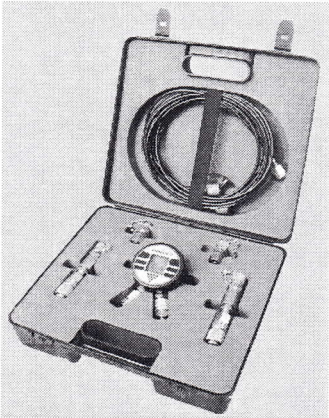
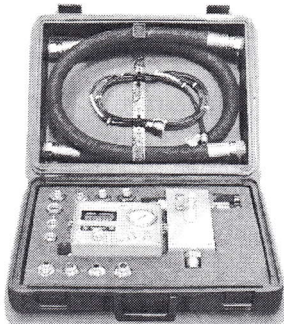
Testbetingelser	Status magnetventiler / Tryk		Aflæst værdi
	Kørekobling	Bakkobling	
Olietemperatur: 40 °C Gearstangen er i positionen "Neutral" Dobleren er i positionen "Skildpadde" Kontrollampe for dobleren er tændt Motoren kører PTO er frakoblet Forakslen er indkoblet			
TEST AF POTENTIOMETER Koblingspedal trykkes ned og slippes gradvist Vendegear i positionen "fremad" Vendegear i positionen "bak"	Magnetventil progressiv fremad P = 0 - 20,5 bar	Magnetventil bak ikke aktiv P = 0 bar	
	Magnetventil fremad ikke aktiv P = 0 bar	Magnetventil progressiv bakning P = 0 - 20,5 bar	
Vendegear i positionen "bak" Tryk på udkoblingsknap (Gearstang) Koblingspedal i hvilestilling	Magnetventil fremad ikke aktiv P = 0 bar	Magnetventil bak ikke aktiv P = 0 bar	
Vendegear i positionen "fremad" Tryk på knappen for frakobling (Gearstang) Koblingspedal i hvilestilling	Magnetventil fremad ikke aktiv P = 0 bar	Magnetventil bak ikke aktiv P = 0 bar	



VÆRKTØJ



Værktøj til de hydrauliske kredse - lavtryk

60 05 705 076	5076	60 05 005 736	5736
 <p>- Manometersæt</p>		 <p>- Flowmetersæt</p>	