



**RENAULT**

**MR**

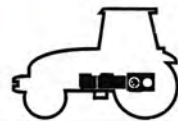
**332**



**RENAULT**

**ARES**

**506-606**



---

# GENEREL INDHOLDSFORTEGNELSE

## KAPITEL B

**GEARKASSEN GBA 20..... B1**  
*(Reference: 60 05 028 433)*

**HYDRAULISK LAVTRYKSKREDS ..... B2**  
*(Reference: 60 05 028 434)*

# HYDRAULISK LAVTRYKSKREDS

Udgave: 01

**RENAULT**  
Agriculture

**MR 332 (B2)**

**06 - 2002**

**Ref.: 60 05 028 434**

---

## INDHOLDSFORTEGNELSE

### PRÆSENTATION

|  |      |
|--|------|
| KREDS MED ÅBENT CENTER .....   | B2.3 |
| KREDS MED LUKKET CENTER .....  | B2.4 |
| HYDRAULISK LAVTRYKSKREDS MED ÅBENT CENTER<br>(FORSYNET VIA RETURLØB FRA STYREORBITROL) ..... | B2.5 |
| HYDRAULISK LAVTRYKSKREDS MED LUKKET CENTER<br>(FORSYNET VIA SIKKERHEDSBLOKKEN) .....         | B2.6 |

### STYRING OG SMØRING AF GEARKASSEN

|                    |       |
|--------------------|-------|
| FORDELERVEJL ..... | B2.9  |
| ARES 500 .....     | B2.9  |
| ARES 600 .....     | B2.9  |
| STYRING .....      | B2.10 |
| SMØRING .....      | B2.14 |

### MÅLE- OG KONTROLPUNKTER

|  |       |
|--|-------|
| REVERSHIFT HYDRAULIKBLOK .....   | B2.19 |
| DATABLADET AFLÆSNING AF KONTROLVÆRDIER .....   | B2.19 |
| QUADRISHIFT HYDRAULIKBLOK .....  | B2.20 |
| DATABLADET AFLÆSNING AF KONTROLVÆRDIER .....   | B2.20 |
| TWINSHIFT HYDRAULIKBLOK .....  | B2.21 |
| DATABLADET AFLÆSNING AF KONTROLVÆRDIER .....   | B2.21 |
| HYDRAULISK KREDS MED ÅBENT CENTER ARES 500-600 (KONTROL AF KREDS MED LUKKET<br>CENTER, MEDMINDRE ANDET ER ANGIVET) ..... | B2.22 |
| DATABLADET AFLÆSNING AF KONTROLVÆRDIER .....   | B2.22 |

### STYRING OG SMØRING AF BAGTØJET

|                               |       |
|-------------------------------|-------|
| KREDS MED ÅBENT CENTER .....  | B2.25 |
| KREDS MED LUKKET CENTER ..... | B2.26 |

---

## MÅLE- OG KONTROLPUNKTER

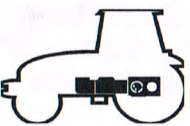
|  |       |
|--|-------|
| SMØREKREDS .....                                       | B2.27 |
| SMØRE- OG STYREKREDS .....                             | B2.28 |
| SMØRE- OG STYREKREDS .....                             | B2.29 |
| ÅBENT CENTER: TRAKTOREN ARES 500-600 .....             | B2.33 |
| DATABLADET AFLÆSNING AF KONTROLVÆRDIER .....           | B2.33 |
| ÅBEN KREDS: TRAKTOREN ARES 600 MED SERVOBREMSE .....   | B2.34 |
| DATABLADET AFLÆSNING AF KONTROLVÆRDIER .....           | B2.34 |
| LUKKET KREDS: TRAKTOREN ARES 500 .....                 | B2.35 |
| DATABLADET AFLÆSNING AF KONTROLVÆRDIER .....           | B2.35 |
| LUKKET KREDS: TRAKTOREN ARES 600 MED SERVOBREMSE ..... | B2.36 |
| DATABLADET AFLÆSNING AF KONTROLVÆRDIER .....           | B2.36 |

## VÆRKTØJ

|  |       |
|--|-------|
| VÆRKTØJ TIL DE HYDRAULISKE LAVTRYKSKREDSSE ..... | B2.38 |
|--|-------|

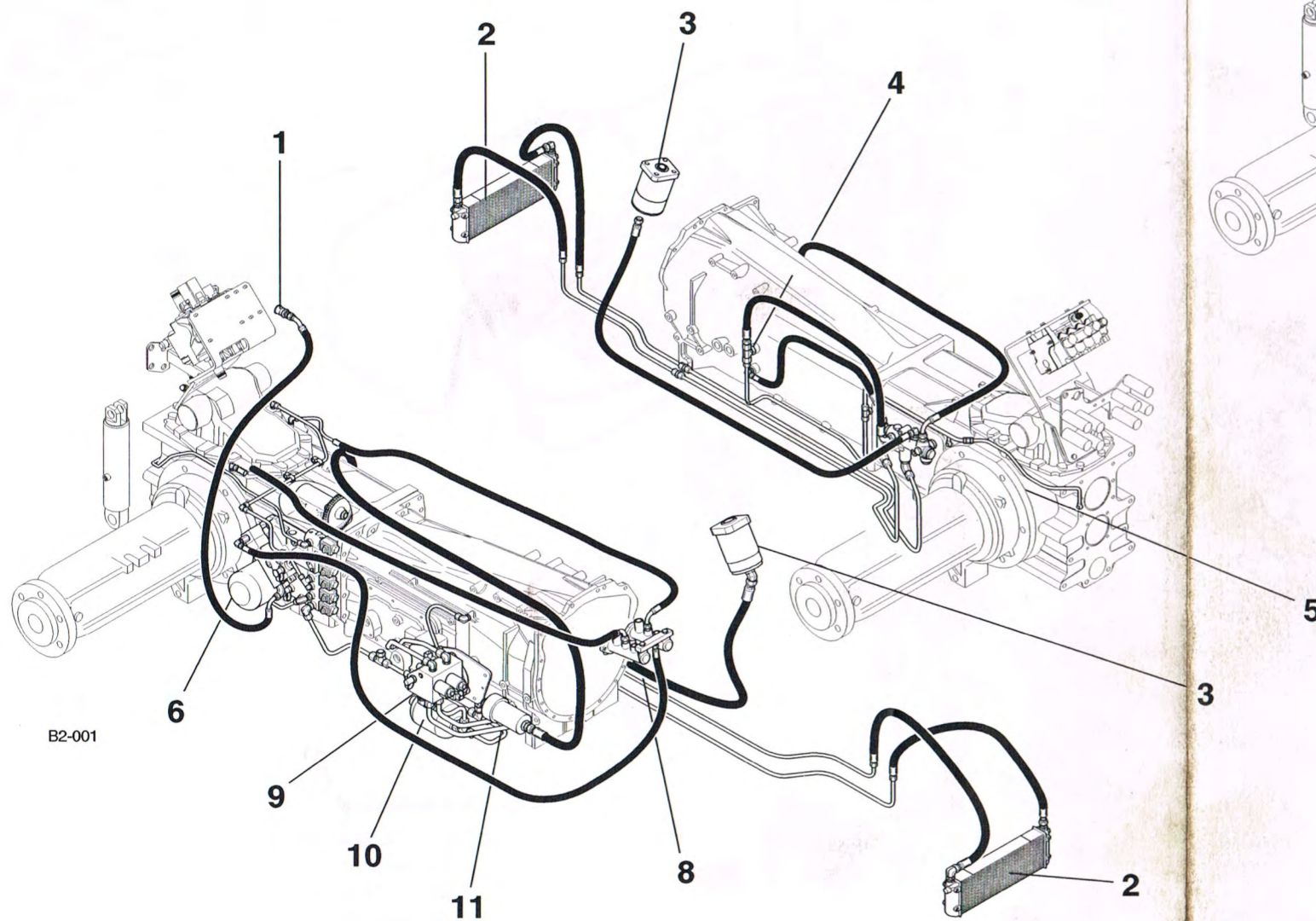


# PRÆSENTATION

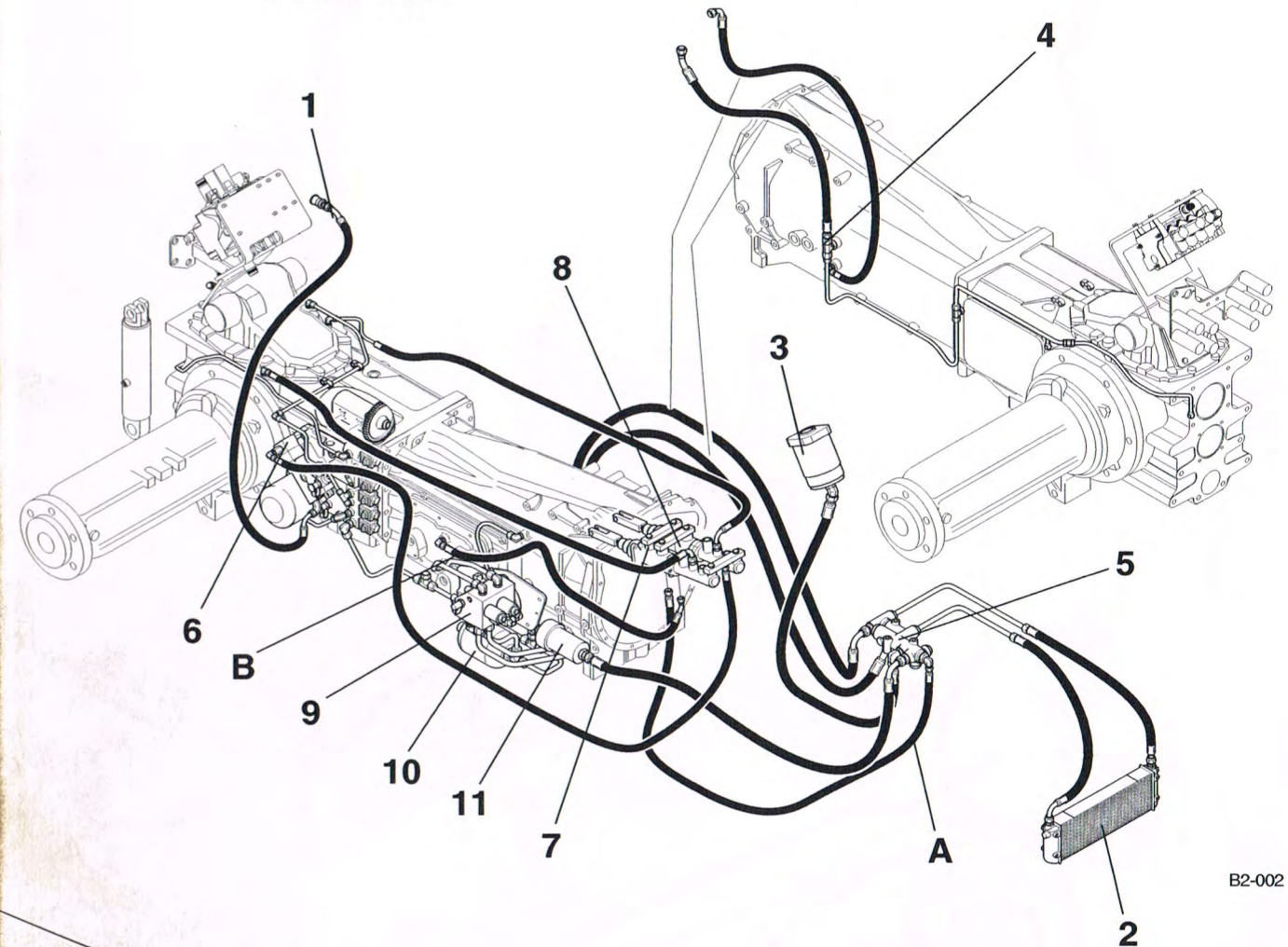


**Præsentation**  
**Kreds med åbent center**

**ARES 500**



**ARES 600**

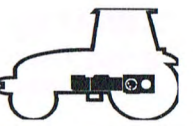


**Tegnforklaring**

- (1) Udtag til anhængerbremse
- (2) Køler
- (3) Styreorbitrol
- (4) 1.5 bars ventil
- (5) Fordelerventil 17 bar
- (6) Bremseventil
- (7) Bremsebooster
- (8) Hovedcylinder
- (9) Hydraulikblok
- (10) Akkumulator
- (11) Filter

*Bemærk: Hvis traktoren ikke har servobremser, er slangene A, B og booster 7 ikke monteret.*

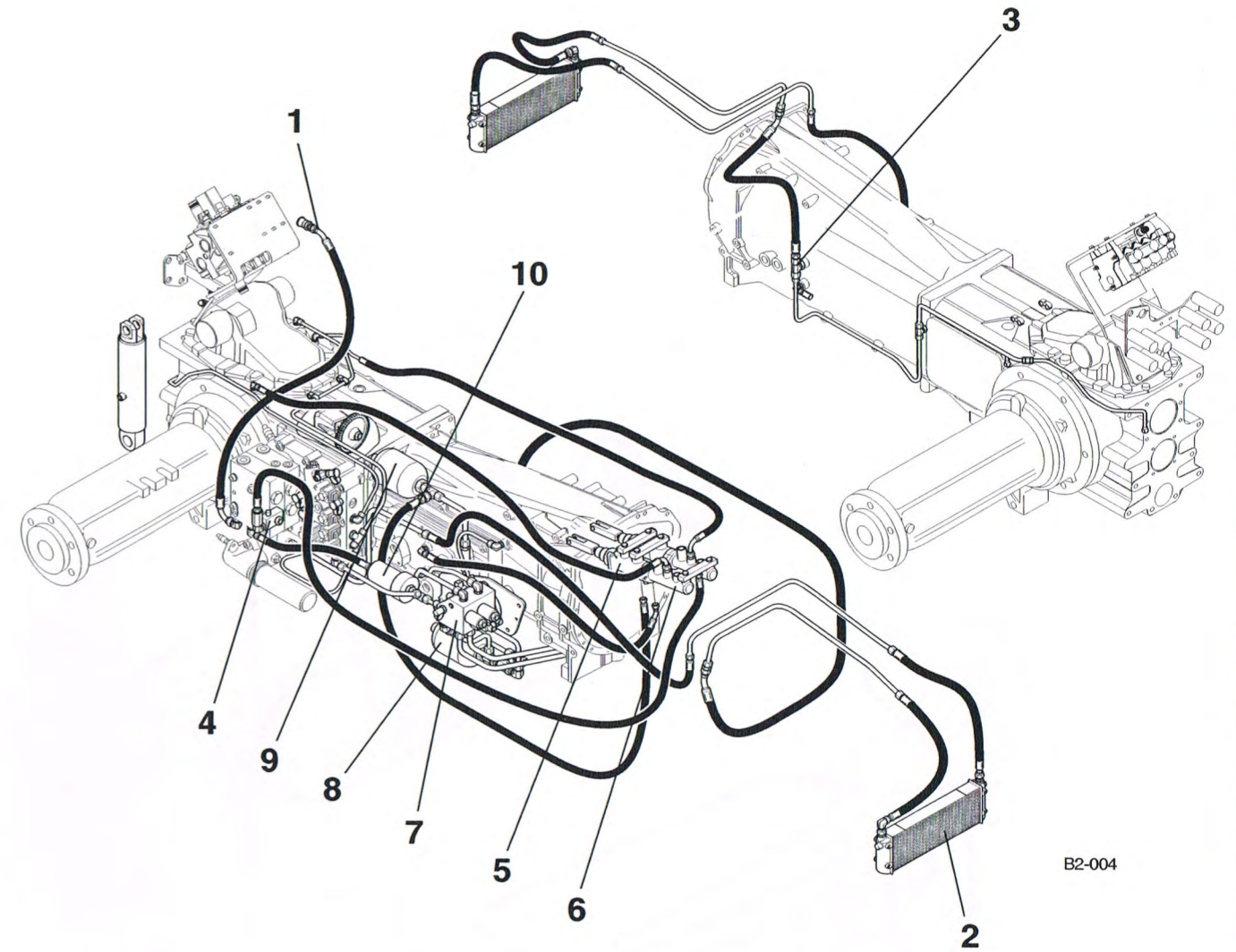
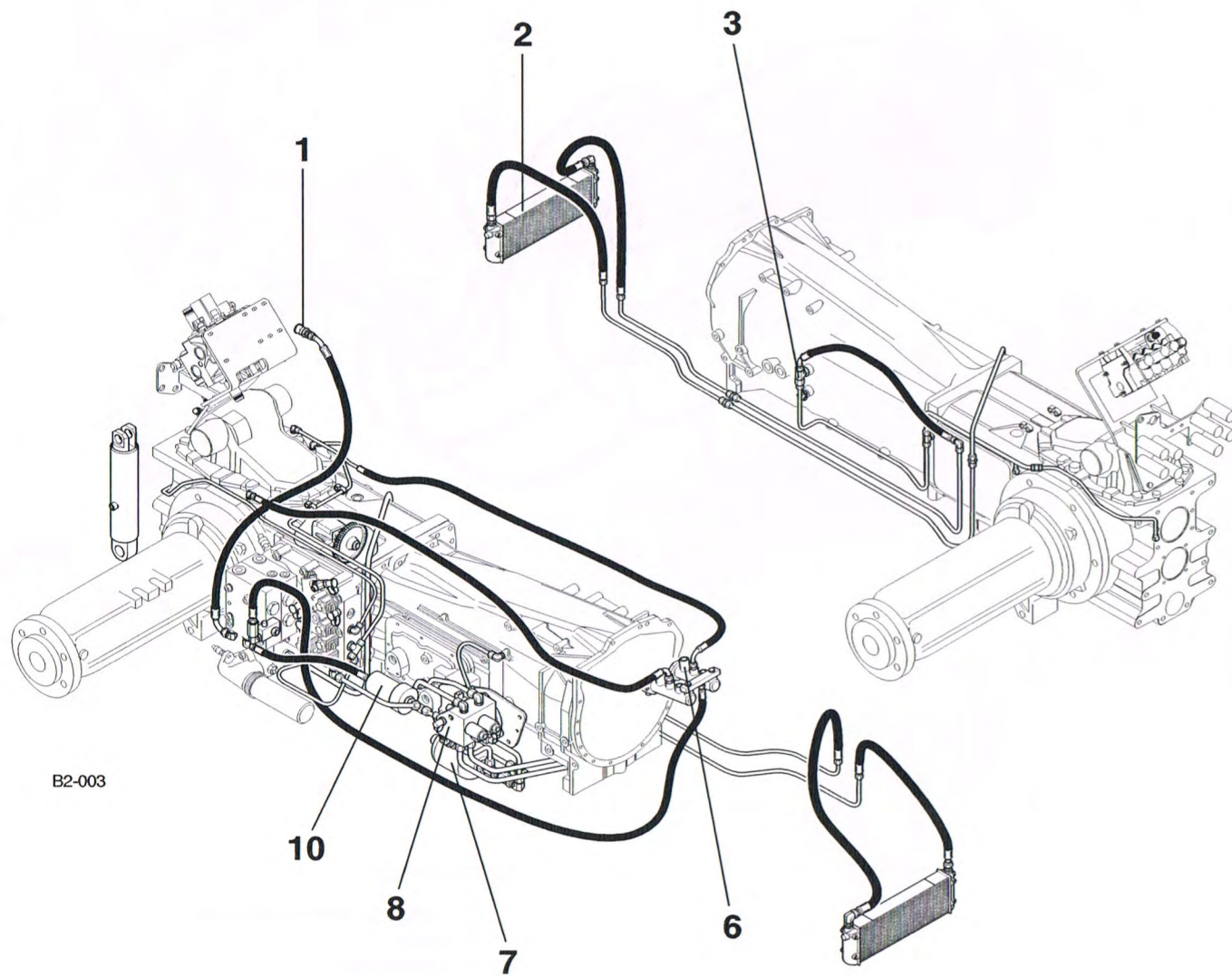
**Fig. 1**



**Præsentation  
Kreds med lukket center**

ARES 600

ARES 500



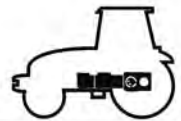
**Tegnforklaring**

- (1) Udtag til anhængerbremse
- (2) Køler
- (3) 1.5 bars ventil
- (4) Bremsventil
- (5) Bremsebooster
- (6) Hovedcylinder
- (7) Hydraulikblok
- (8) Akkumulator
- (9) Akkumulator
- (10) Filter

*Bemærk: Hvis traktoren ikke har servobremser, er booster 5 ikke monteret.*

Fig. 2





## Præsentation

### Hydraulisk lavtrykskreds med åbent center

(forsynet via returløb fra styreorbitrol)

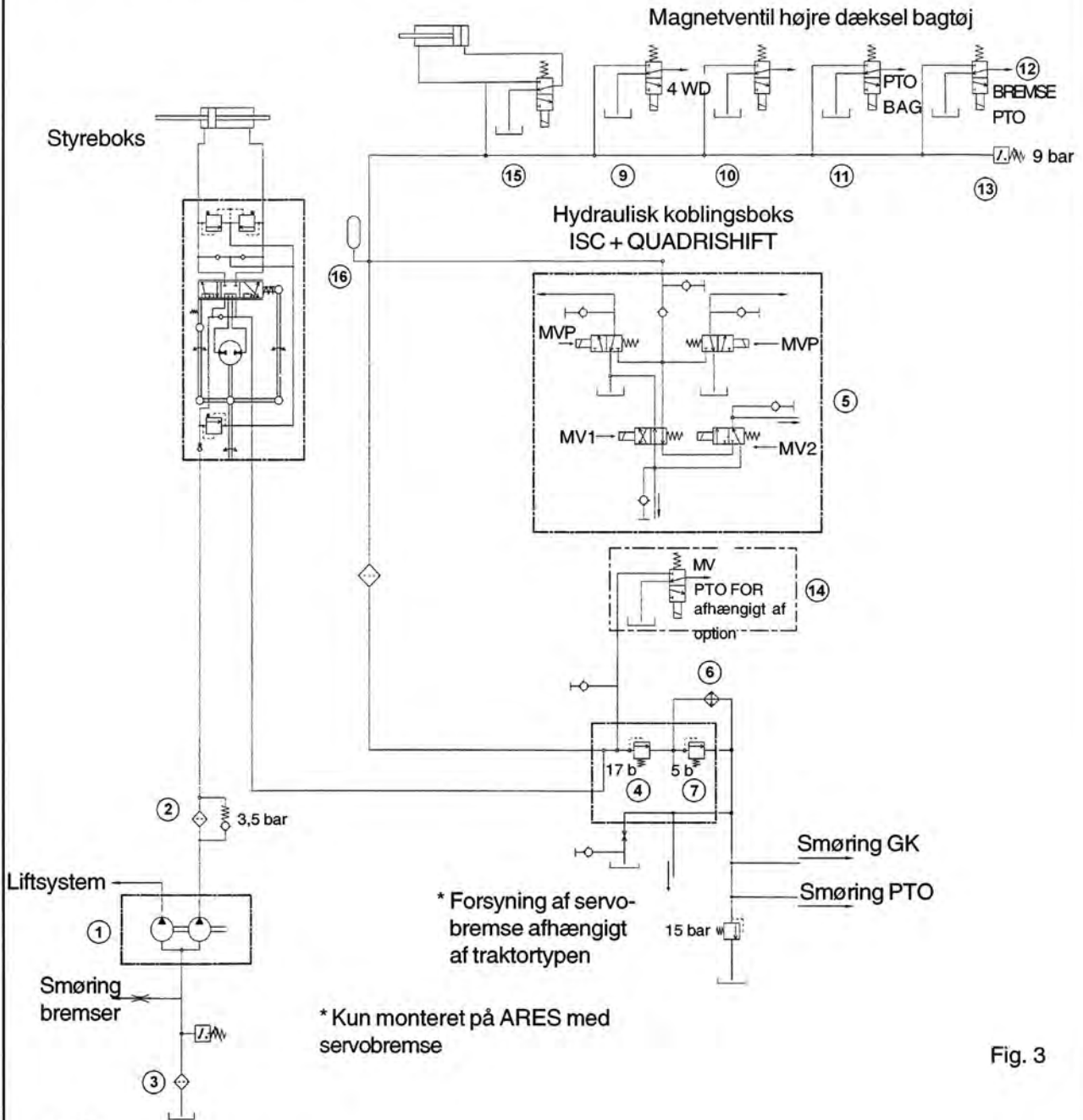
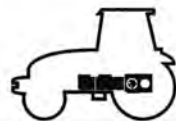


Fig. 3

#### Tegnforklaring

- |  |                                       |
|--|---------------------------------------|
| (1) Pumpe  | (6) Køler                             |
| (2) Trykfilter 15 mikroner med tilstopningsindikator (kontakt lukker ved 0,3 bar depression) | (7) Trykbegrænsningsventil 5 bar      |
| (3) Sugefilter 150 mikroner  | (9) Magnetventil 4 WD                 |
| (4) Trykbegrænsningsventil 17 bar  | (10) Magnetventil differentialespærre |
| (5) Blok magnetventiler til kobling og quadrishift   | (11) Magnetventil PTO bag             |
|  | (12) Magnetventil PTO-bremse          |
|  | (13) Olietryks kontakt                |
|  | (14) Magnetventil front PTO           |
|  | (15) Magnetventil gruppegear          |
|  | (16) Akkumulator                      |

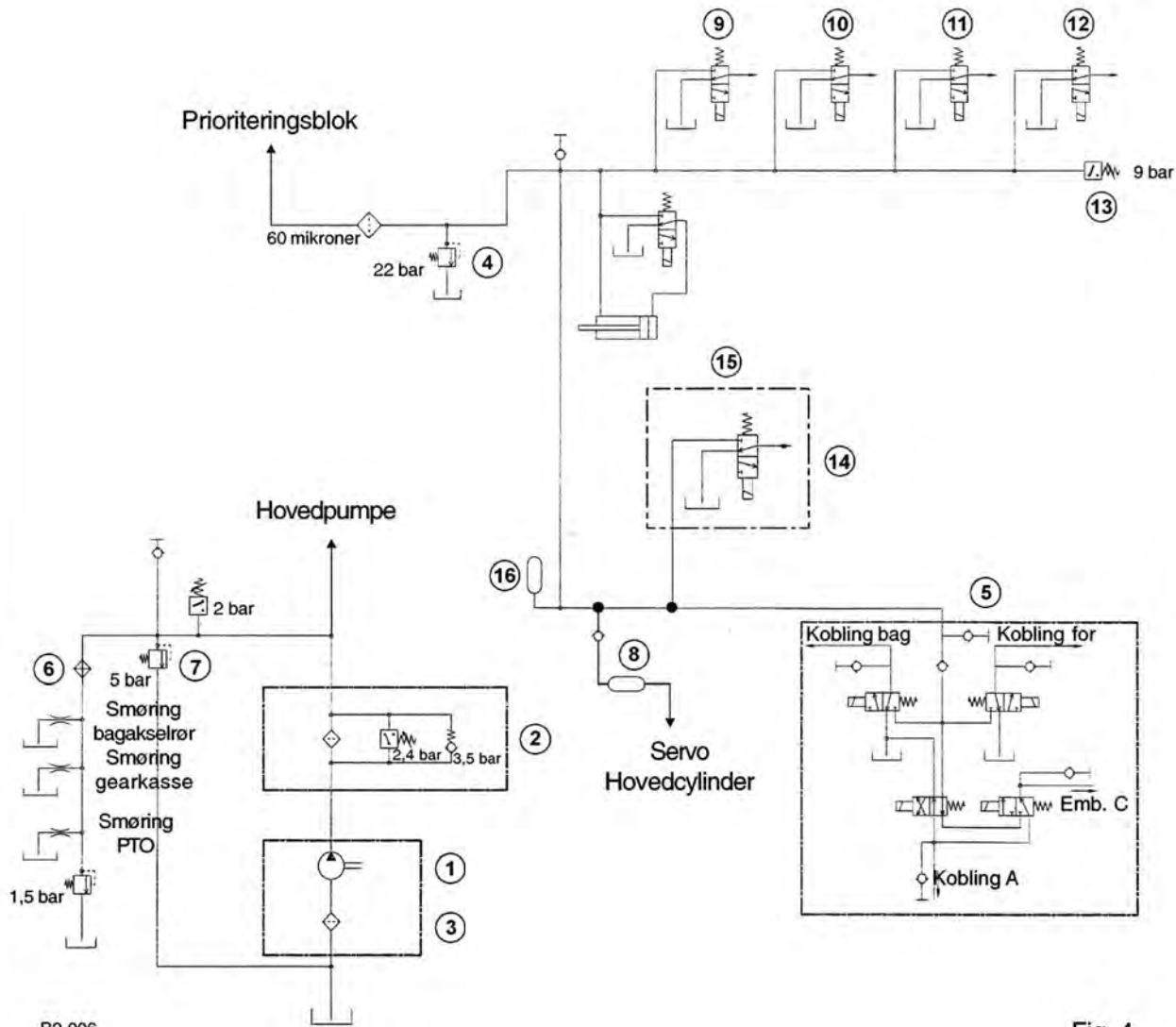
B2-005



## Præsentation

### Hydraulisk lavtrykscreds med lukket center

(forsyning via sikkerhedsblok)

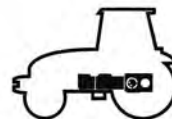


B2-006

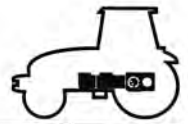
Fig. 4

#### Tegnforklaring

- |  |                                       |
|--|---------------------------------------|
| (1) Pumpe  | (6) Køler                             |
| (2) Trykfilter 15 mikroner med tilstopningsindikator (kontakt lukker ved 0,3 bar depression) | (7) Trykbegrænsningsventil 5 bar      |
| (3) Sugfilter 150 mikroner   | (8) Akkumulator servobremse           |
| (4) Trykbegrænsningsventil 17 bar  | (9) Magnetventil 4 WD                 |
| (5) Blok magnetventiler koblinger og quadrishift   | (10) Magnetventil differentialespærre |
|  | (11) Magnetventil PTO bag             |
|  | (12) Magnetventil PTO-bremse          |
|  | (13) Olietryks kontakt                |
|  | (14) Magnetventil front PTO           |
|  | (15) Magnetventil til gruppegar       |
|  | (16) Akkumulator                      |



# STYRING OG SMØRING AF GEARKASSEN



## Præsentation

### FORDELERVENTIL

#### ARES 500

Placering:  
I transmissions siden på venstre bagtøjs plade.

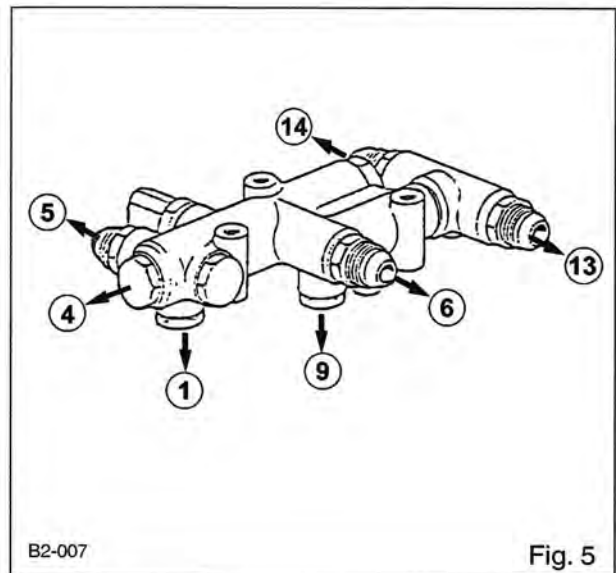
#### ARES 600

Placering:  
Under motorhjælmen, i højre side foran bremsens hovedcylindre.

#### Åbningernes betegnelse (Fig. 5)

Hver åbning er nummereret på ventilhuset:

1. Tilførslen kommer fra styreorbitrolen.
4. Proppen ARES 500-600  
Udgang 17 bar med tilførsel til Booster-bremsen ARES 600 servobremning.
5. Udgang (17 bar) mod TWINSHIFT eller QUADRISHIFT og mod magnetventilerne, der er skruet på højre dæksel.
6. Udgang mod oliekoeler (ventil 5 bar lukket), varm olie.
9. Retur til venstre side af gearkasse.
13. Retur til transmissionsoliekoeler.
14. Udgang mod smørelinjen (ventil 5 bar åben), kold olie.

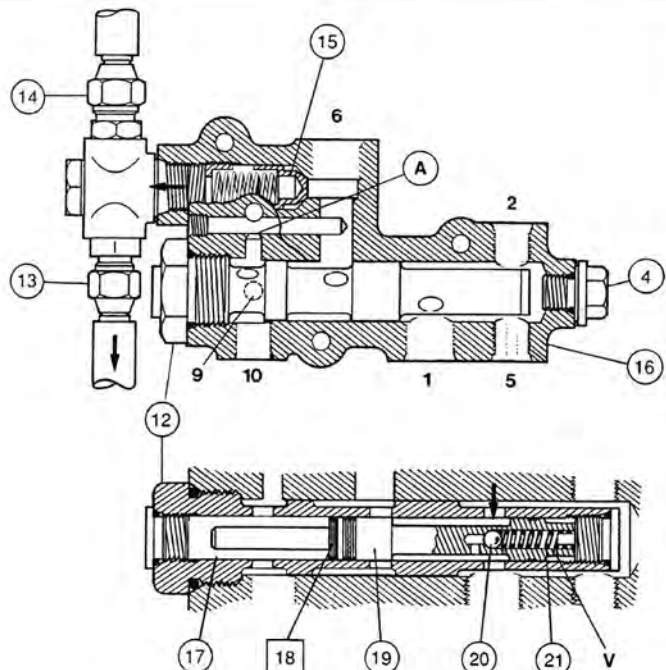


B2-007

Fig. 5

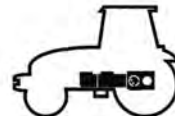
#### Tegnforklaring

- (12) Fordelerventil
- (13) Smøring mod forreste gearhus, PTO-aksel, PTO-kobling og drivende PTO-gearhjul 2 eller 4 gear
- (14) Smøring fra oliekoeler (ventil 5 bar lukket)
- (15) Ventil 5 bar
- (16) Ventilhus
- (17) Fjeder
- (18) Shims
- (19) Glider
- (20) Kugle
- (21) Fjeder
- A Drøvleventil



B2-008

Fig. 6



## Præsentation

### Styring

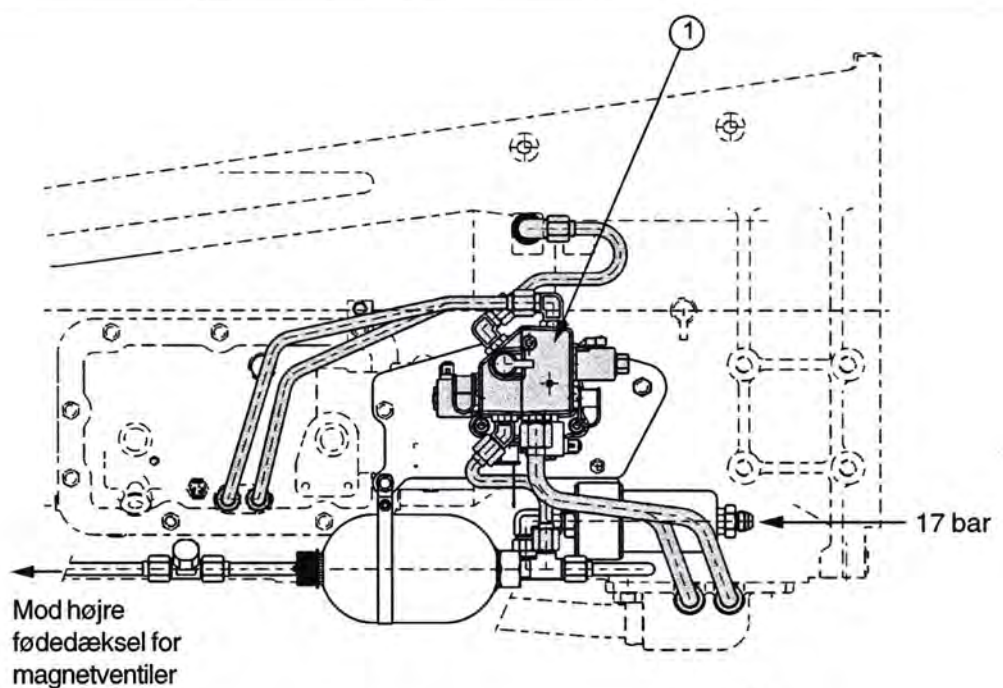
#### Generelt

Alle systemets styreorganer består af følgende tre hoveddele:

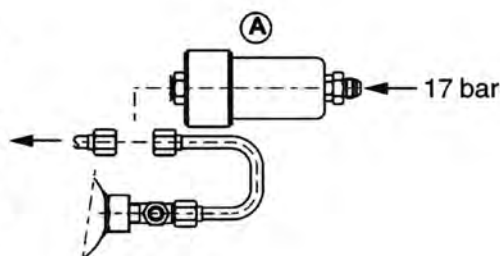
Fordelingsanlæggets blok (1) (hydraulikblok) er monteret i højre side af transmissionen. Den består af to særskilte dele, der styrer koblingen til vendegear under moment (ISC), QUADRISHIFT eller TWINSHIFT. Ved hjælp af akkumulatoren, der er monteret på føderøret, som er tilsluttet den hydrauliske blok, accelereres oliemængden, som fylder stempelkamrene i ISC-koblingeme og i QUADRISHIFT-boksen, når det er påkrævet. Stemplemnes reaktion bliver derved hurtigere.

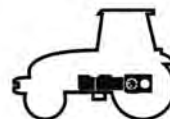
|                 |   |           |
|-----------------|---|-----------|
| Fabrikat        | : | HYDAC     |
| Kapacitet       | : | 1l.       |
| Gas             | : | Nitrogen  |
| Oppustningstryk | : | 9 ± 1 bar |
| Driftstryk      | : | 17 bar    |
| Maks. tryk      | : | 30 bar    |

**Bemærk:** Når motoren er standset, holder akkumulatoren et tryk på 17 bar i et vist tidsrum. Hvis der kræves øjeblikkelig handling, skal man være forsigtig ved arbejde på kredsen.



**Bemærk:**  
Olien, der kommer fra fordelerventilen 17 bar eller fra prioriteringsblokken (afhængigt af options), filtreres via et sugefilter på 60 µ, for at beskytte magnetventilen (EVP1, EVP2, EV1 og EV2) i den hydrauliske lavtrykskreds, mod al utilsigtet forurening.



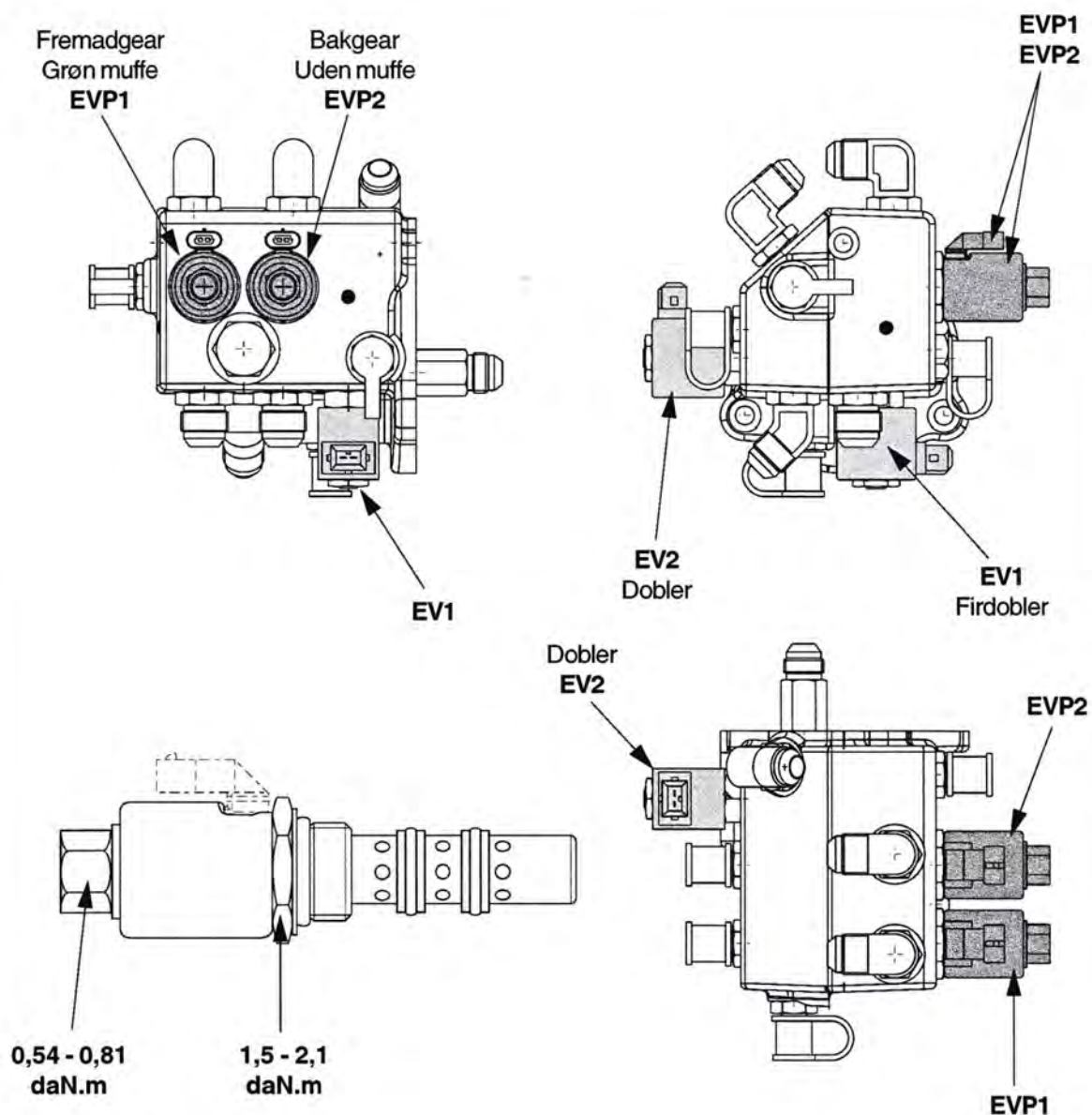


## Præsentation

Magnetventilerne, der er skruet på den hydrauliske blok, er fordelt på følgende måde:

- To proportionelle magnetventiler, **EVP1** og **EVP2**, der styrer koblingerne til frem og bak.
- To magnetventiler **EV1** og **EV2**, der styrer QUADRISHIFT:  
(EV1: magnetventiler med 4 åbninger og 2 positioner),  
(EV2: magnetventiler med 3 åbninger og 2 positioner),

I version TWINSHIFT er kun magnetventilen **EV2** monteret.

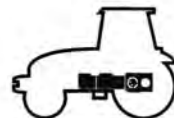


**VIGTIGT**

Tilspændingsmoment for de proportionelle magnetventiler **EVP1** og **EVP2**

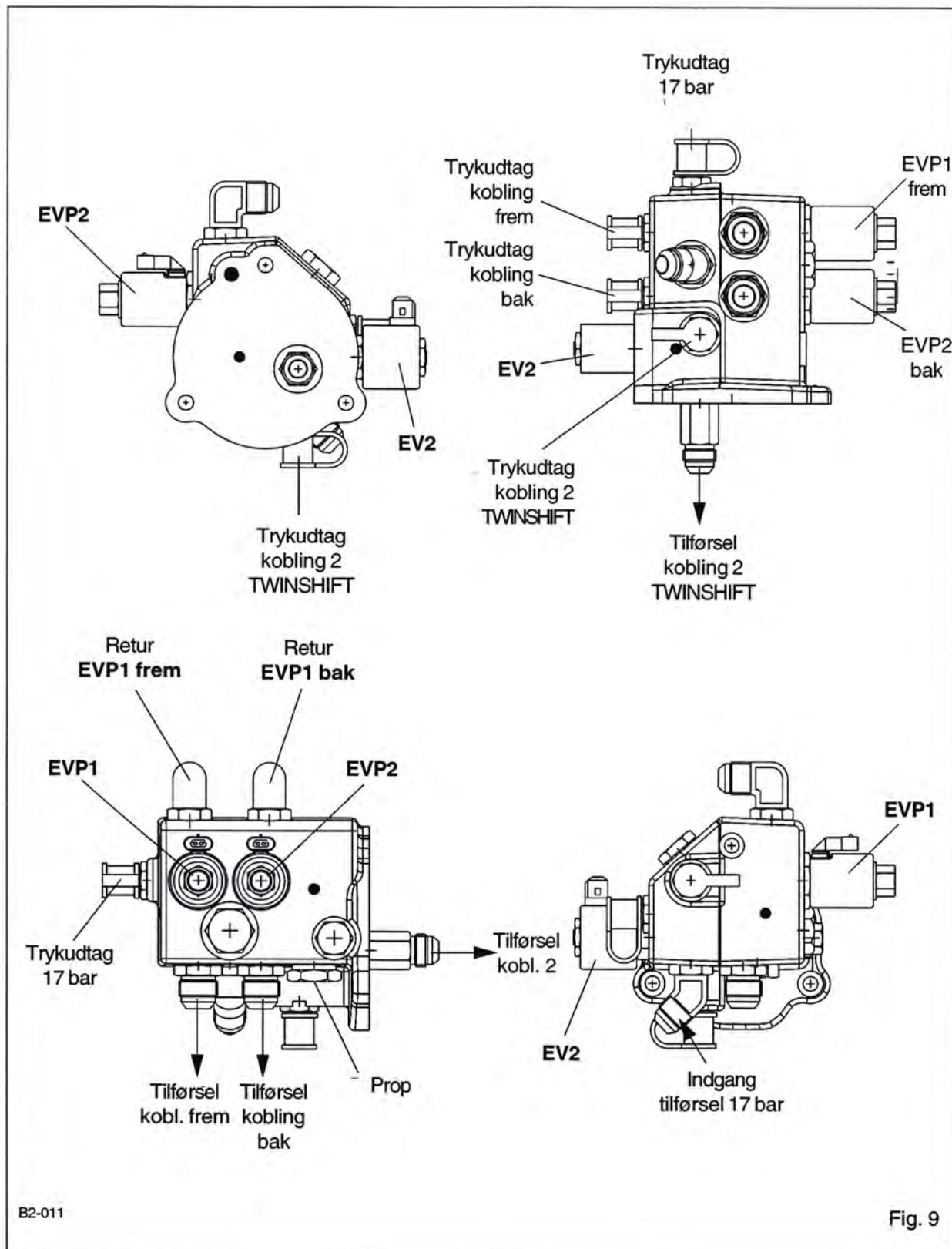
B2-010

Fig. 8



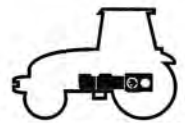
## Præsentation

Placering af hydrauliske indgange/udgange. Hydraulisk blok version TWINSHIFT.



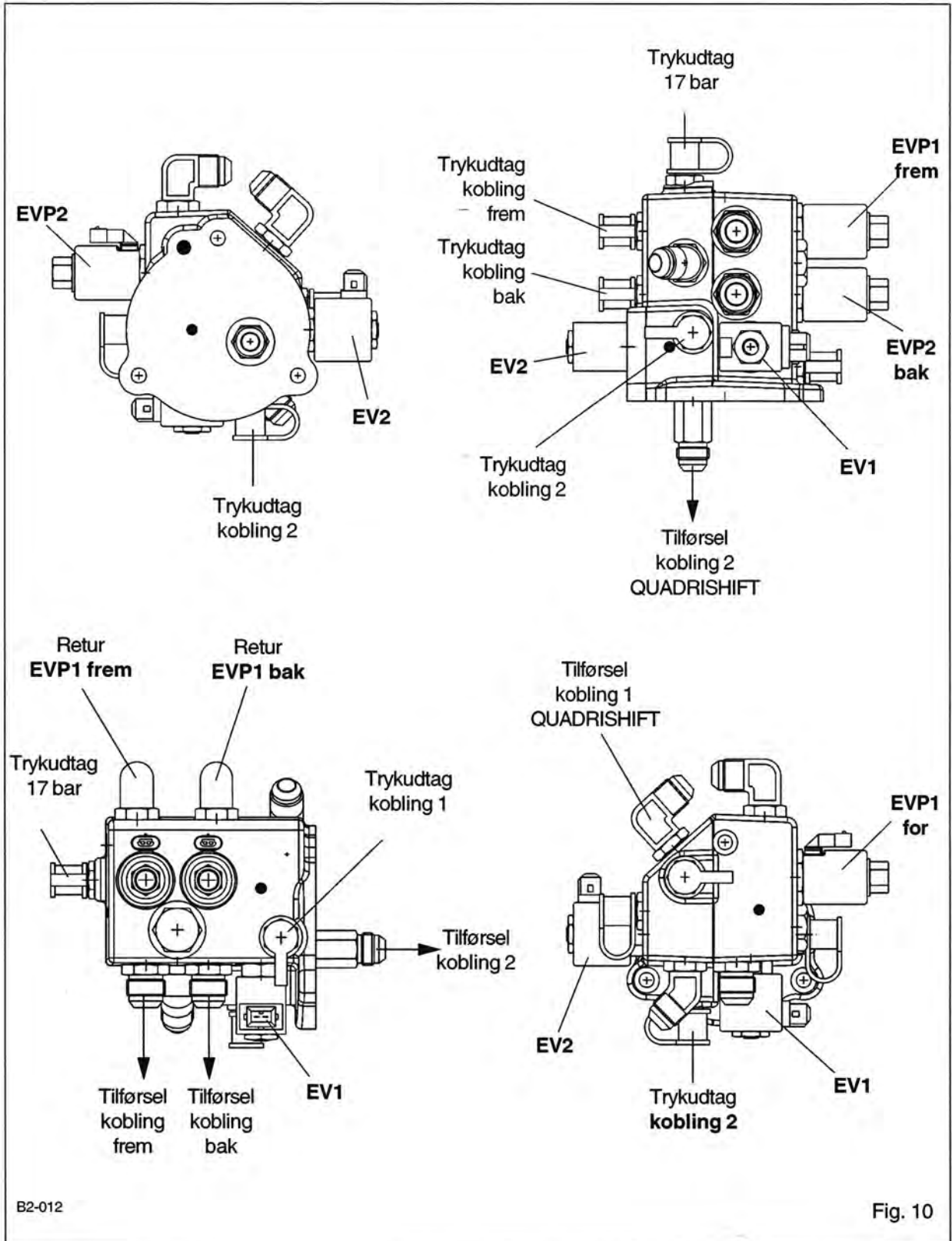
B2-011

Fig. 9



## Præsentation

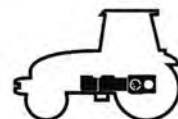
Placering af hydrauliske indgange/udgange. Hydraulisk blok version QUADRISHIFT.



B2-012

Fig. 10

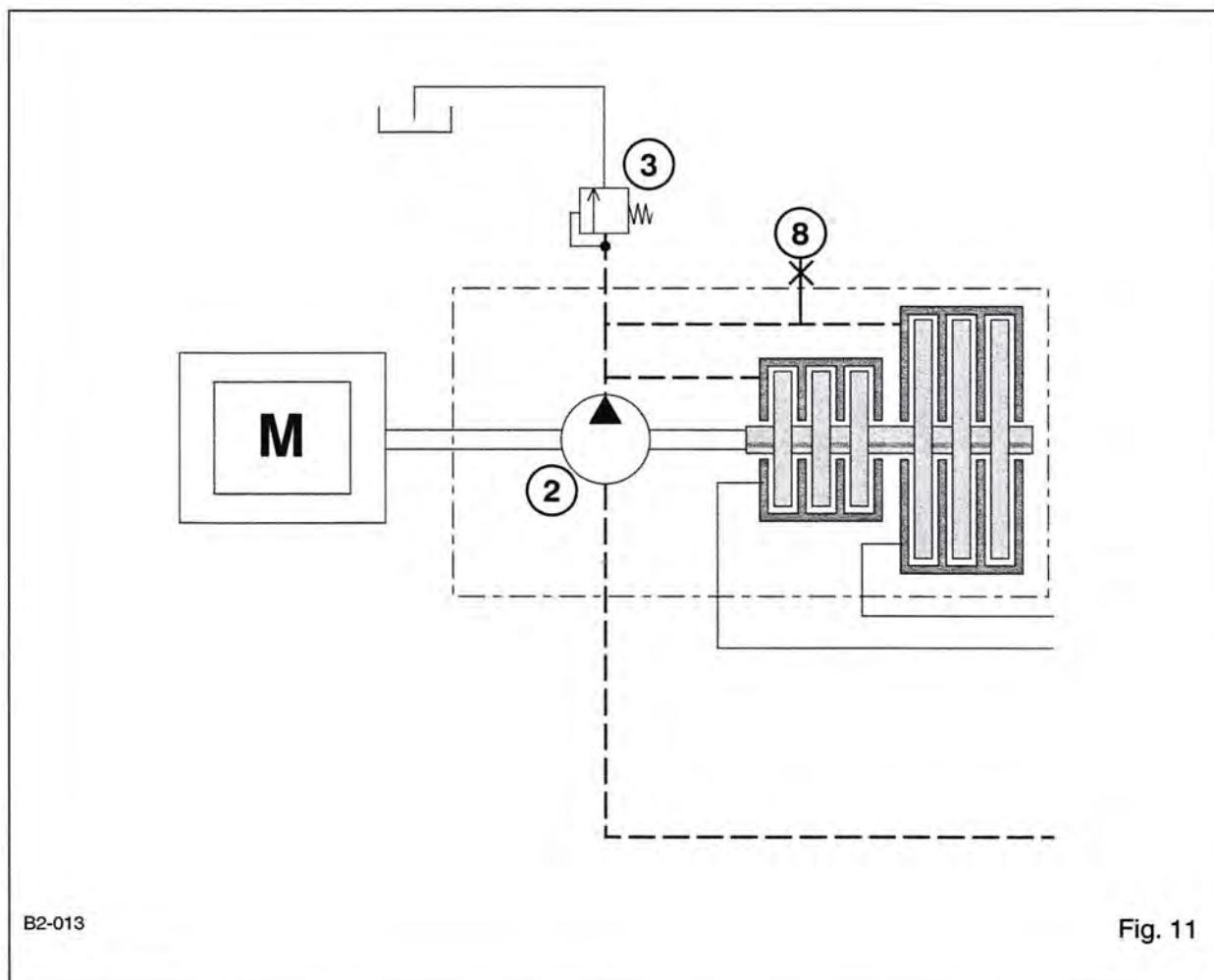




## Præsentation

### Smøring

Principskema over smørekreds og kølekreds.



B2-013

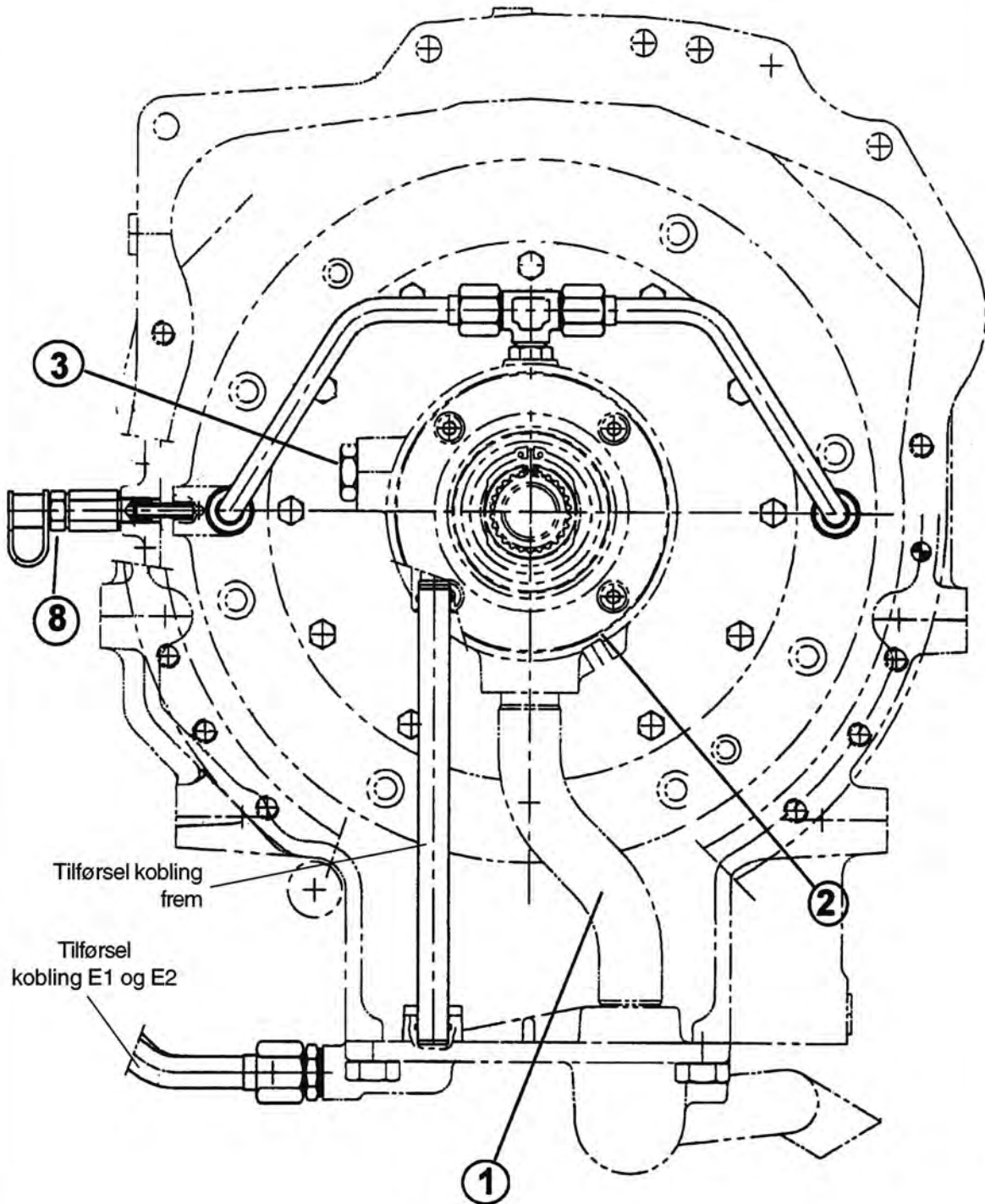
Fig. 11

- (1) Sugerørledning med 500 mikroner sugefilter, der er monteret i det nederste dæksel under koblingen.
- (2) Lobulærpumpe (30 l/min ved 2200 omdr./min). Trykket varierer fra 0,5 bar til 1 bar afhængigt af koblingernes stemplers position. Trykket kan måles på udtaget (8).
- (3) Ventil 1,5 bar. Når stemplet frigør koblingskiverne, der er i indgreb, blokeres smørekanalen, hvilket får spjældet til at åbne, så olien føres væk under udkoblingen.
- (8) Testudtag til smøretryk.



## Præsentation

Snit forfra



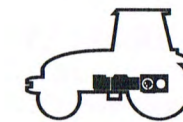
B2-014

Fig. 12



## MÅLE- OG KONTROLPUNKTER





## QUADRISHIFT HYDRAULIKBLOK

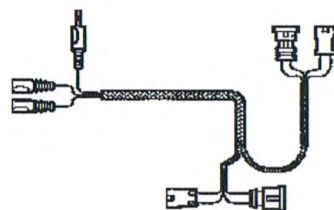
### Kontrolbetingelser:

- Motoren kører ved 1500 omdr./min.
- Oliens temperatur er 60 °C.

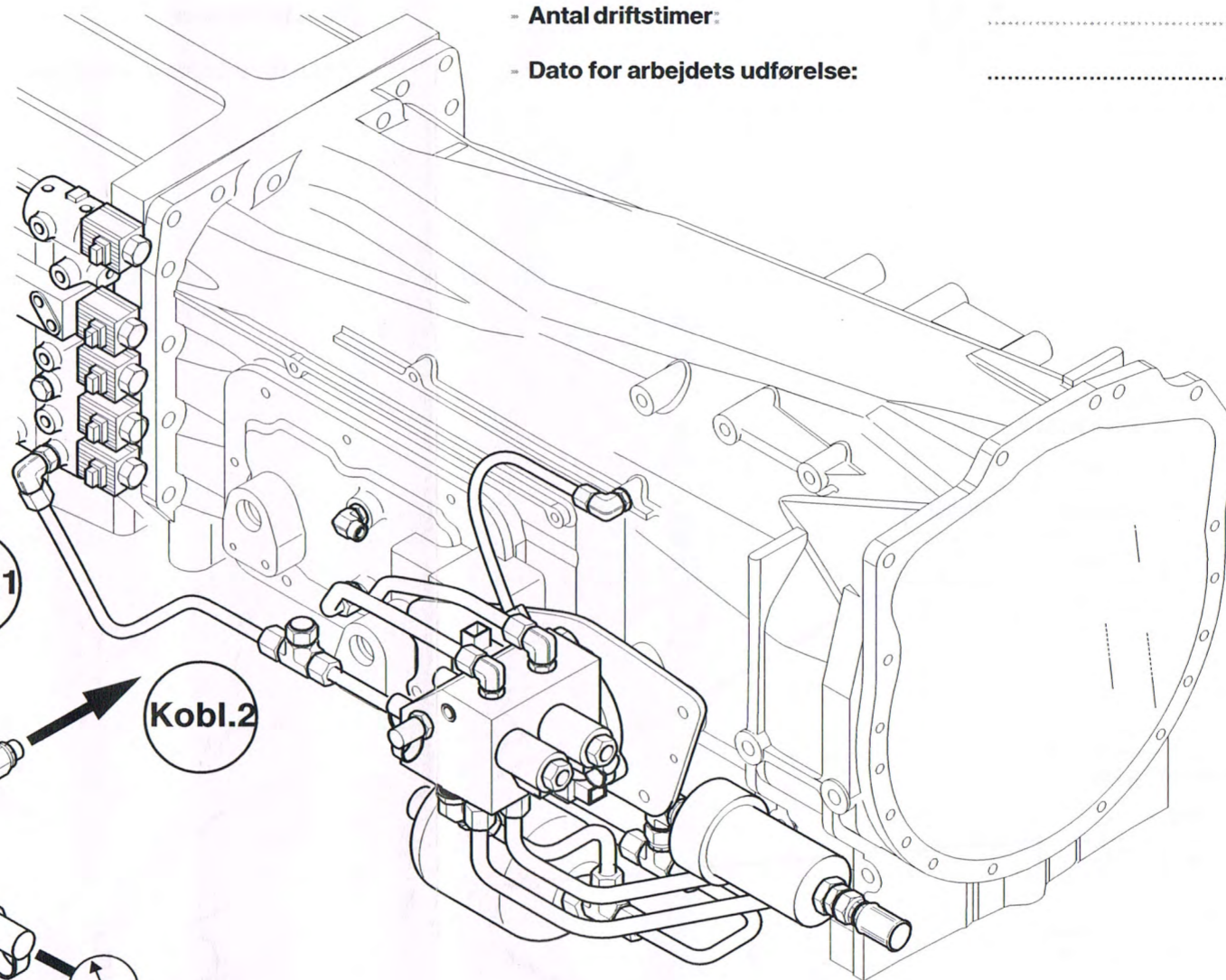
60 05 006 744



60 05 005 734



60 05 705 076



**EV2**

**Kobl.1**

**Kobl.2**

**P1**

**P2**

**EV1**

| Styretryk |        |
|-----------|--------|
| Nominelt  | Aflæst |
| 17 bar    |        |

Manometer 60 05 705 076

B2-016

## DATABLADET AFLÆSNING AF KONTROLVÆRDIER

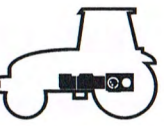
Dette datablad kan fotokopieres og skal udfyldes hver gang, der udføres arbejde på en traktor. Før det sendes til **Renault Agricultures serviceafdeling**, skal følgende oplysninger anføres:

- **Traktormodel:** .....
- **Serienr.:** .....
- **Antal driftstimer:** .....
- **Dato for arbejdets udførelse:** .....

| Gear | Kobling 1<br>(P1) | Kobling 2<br>(P2) | Status for magnetventil |              |
|------|-------------------|-------------------|-------------------------|--------------|
|      |                   |                   | EV1<br>(4x2)            | EV2<br>(3x2) |
| 1    | 17 bar            | 17 bar            | 12 V                    | Ikke aktiv   |
| 2    | 17 bar            | 0                 | 12 V                    | 12 V         |
| 3    | 0                 | 17 bar            | Ikke aktiv              | 12 V         |
| 4    | 0                 | 0                 | Ikke aktiv              | Ikke aktiv   |

Manometer 60 05 705 076.  
Multimeter 60 05 006 744 + 60 05 005 734

Fig. 14



## TWINSHIFT HYDRAULIKBLOK

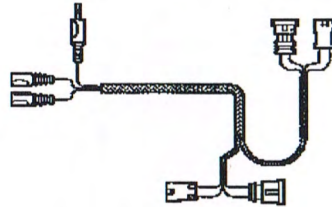
### Kontrolbetingelser:

- Motoren kører ved 1500 omdr./min.
- Oliens temperatur er 60 °C.

60 05 705 076



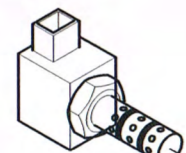
60 05 005 734



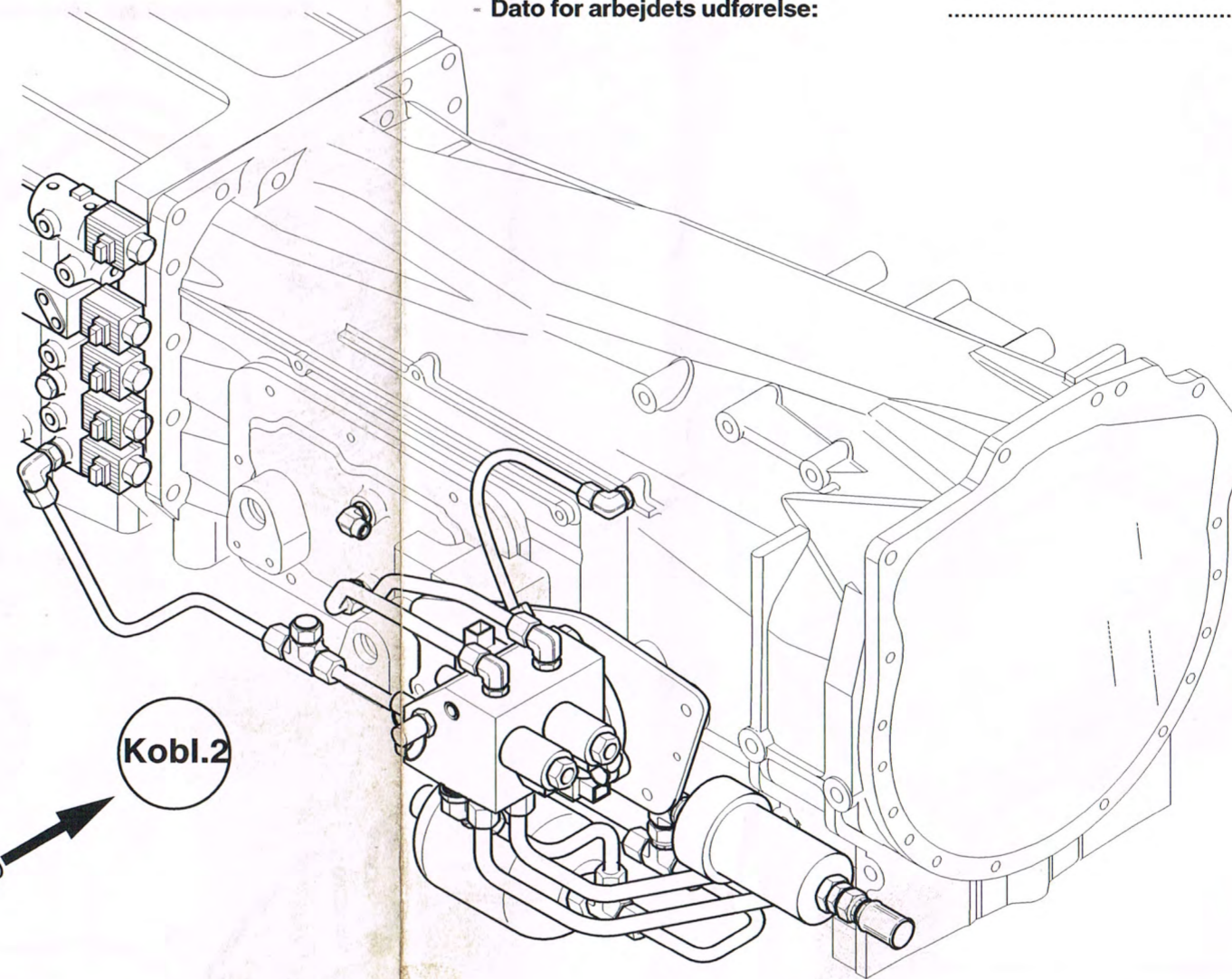
60 05 006 744



**EV2**



**Kobl.2**



| Styretryk |        |
|-----------|--------|
| Nominelt  | Aflæst |
| 17 bar    |        |

Manometer 60 05 705 076



**P2**

B2-017

## DATABLADET AFLÆSNING AF KONTROLVÆRDIER

Dette datablad kan fotokopieres og skal udfyldes hver gang, der udføres arbejde på en traktor. Før det sendes til Renault Agricultures serviceafdeling, skal følgende oplysninger anføres:

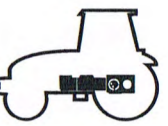
- Traktormodel: .....
- Serienr.: .....
- Antal driftstimer: .....
- Dato for arbejdets udførelse: .....

|      |                | Status magnetventil |
|------|----------------|---------------------|
| Gear | Kobling 2 (P2) | EV2                 |
| 1    | 17 bar         | 12 V                |
| 2    | 0              | Ikke aktiv          |

Manometer 60 05 705 076.

Multimeter 60 05 006 744

Fig. 15



**Hydraulisk kreds med åbent center ARES 500-600 (kontrol af kreds med lukket center, medmindre andet er angivet)**

**SMØREKREDS OG KØLEKREDS**

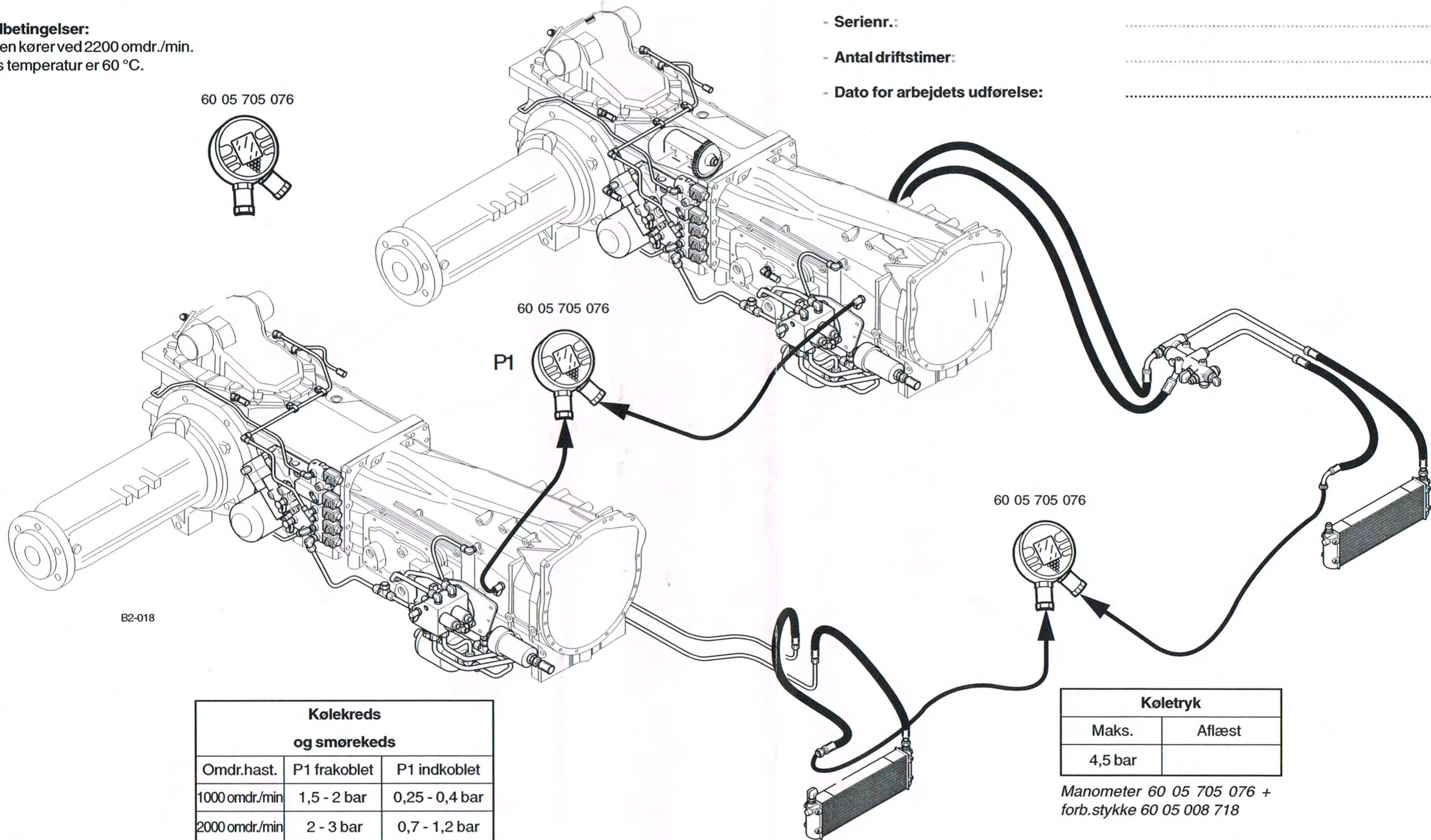
**Kontrolbetingelser:**

- Motoren kører ved 2200 omdr./min.
- Oliens temperatur er 60 °C.

**DATABLADET AFLÆSNING AF KONTROLVÆRDIER**

Dette datablad kan fotokopieres og skal udfyldes hver gang, der udføres arbejde på en traktor. Før det sendes til Renault Agricultures serviceafdeling, skal følgende oplysninger anføres:

- Traktormodel: .....
- Serienr.: .....
- Antal driftstimer: .....
- Dato for arbejdets udførelse: .....



60 05 705 076

60 05 705 076

60 05 705 076

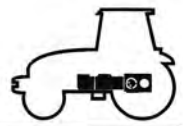
| Kølekreds og smørekreds |              |                |
|-------------------------|--------------|----------------|
| Omdr.hast.              | P1 frakoblet | P1 indkoblet   |
| 1000 omdr./min          | 1,5 - 2 bar  | 0,25 - 0,4 bar |
| 2000 omdr./min          | 2 - 3 bar    | 0,7 - 1,2 bar  |

Manometer 60 05 705 076

| Køletryk |        |
|----------|--------|
| Maks.    | Aflæst |
| 4,5 bar  |        |

Manometer 60 05 705 076 + forb.stykke 60 05 008 718

Fig. 16



## **STYRING OG SMØRING AF BAGTØJET**

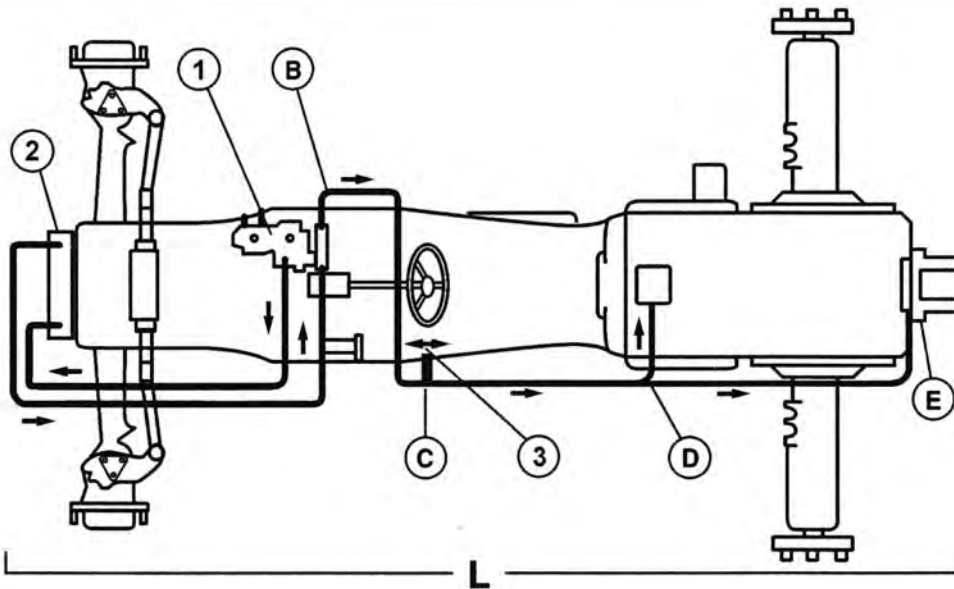




## Præsentation

### Kreds med åbent center

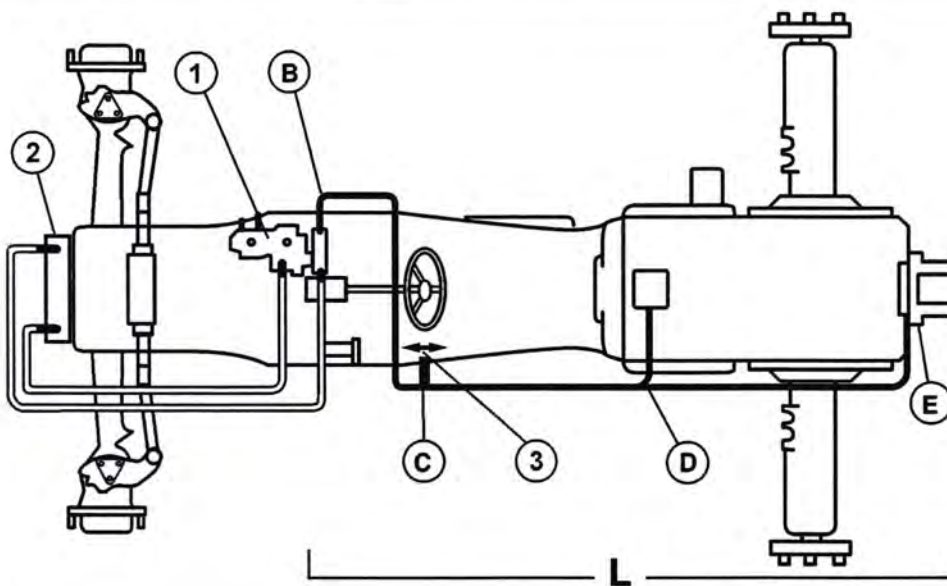
Smørekreds og kølekreds (varm olie): Ventilen 1,5 bar er lukket.



B2-020

Fig. 18

Smørekreds og kølekreds (kold olie): Ventilen 1,5 bar er åbent.

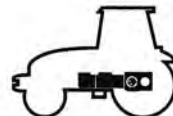


B2-021

Fig. 19

- (1) Fordelerventil (17 bar).
- (2) Oliekøler.
- (3) Ventil 1,5 bar.
- A Smøring af forreste PTO (hvis monteret).
- B Smøreslange fra fordelerventilen (17 bar).

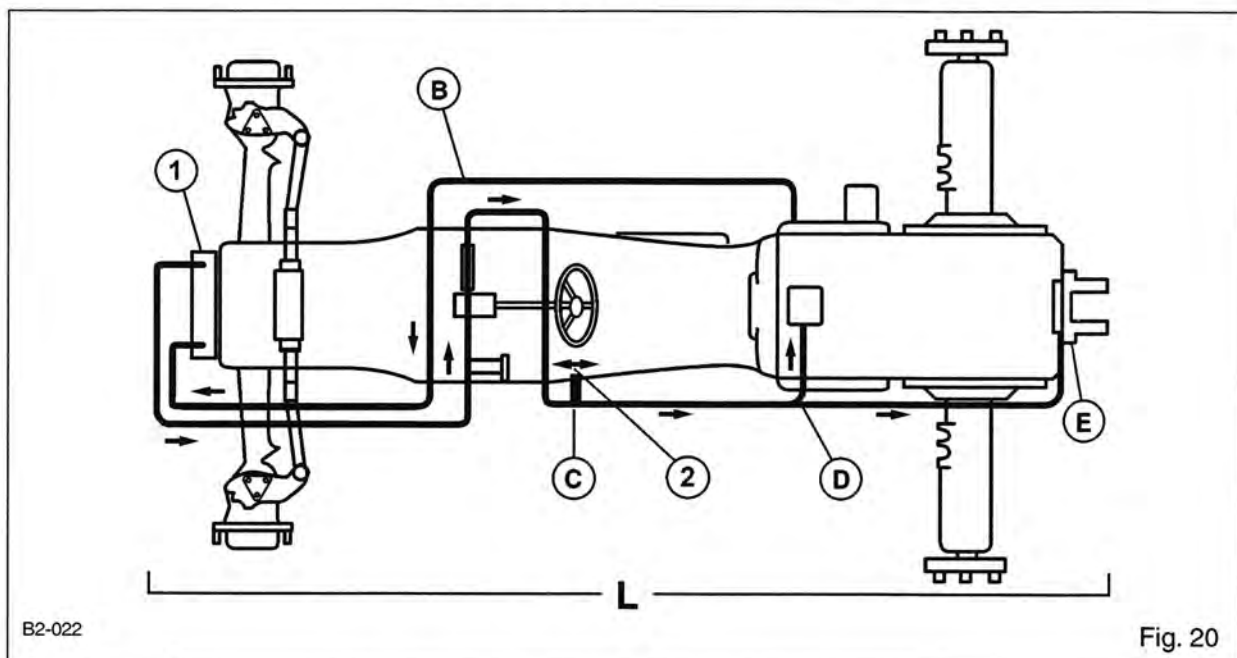
- C Smøring af forreste gearhus, PTO-aksel og gearkasse.
- D Smøring af PTO-kobling.
- E Smøring af drivende PTO-gearhjul og af klokoblingens gearhjul samt det dobbelte gearhjul (version med 4 gear).
- L Smørelinje.



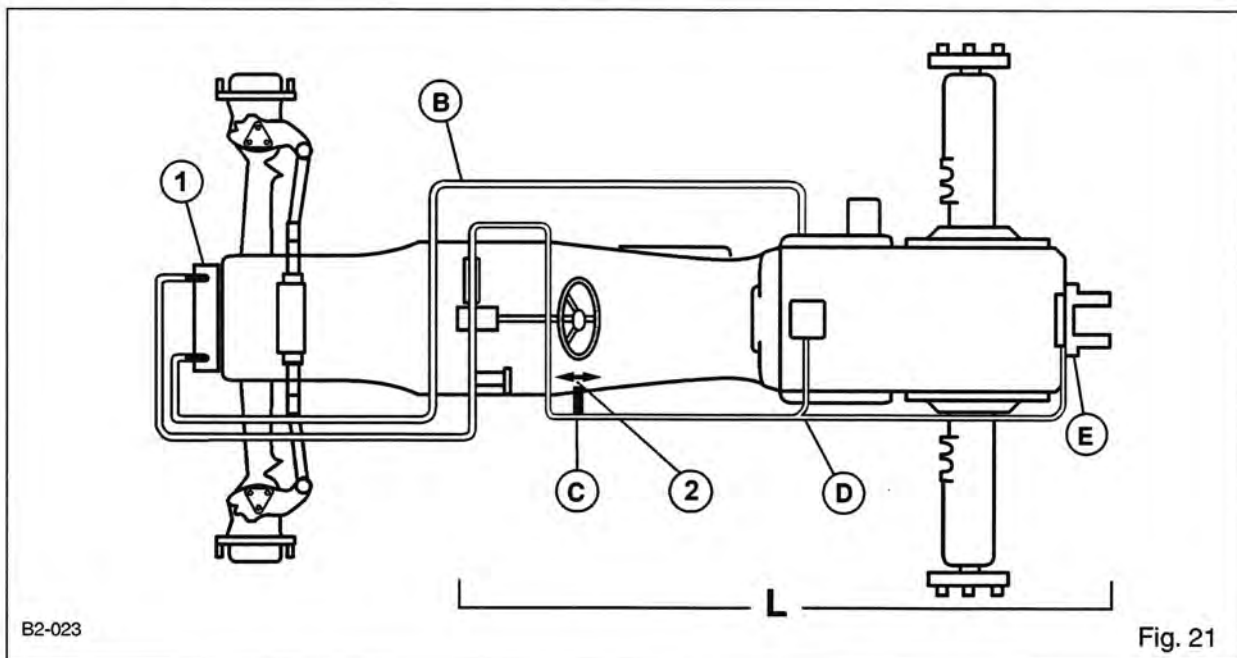
## Præsentation

### Kreds med lukket center

Smørekreds og kølekreds (varm olie): Ventilen 1,5 bar er lukket.

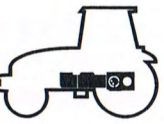


Smørekreds og kølekreds (kold olie): Ventilen 1,5 bar er åbent.



- (1) Oliekøler.
- (2) Ventil 1,5 bar.
- A Smøring af forreste PTO (hvis monteret).
- B Slange fra højre dæksel.
- C Smøring af forreste gearhus, PTO-aksel og gearkasse.
- D Smøring af PTO-kobling.

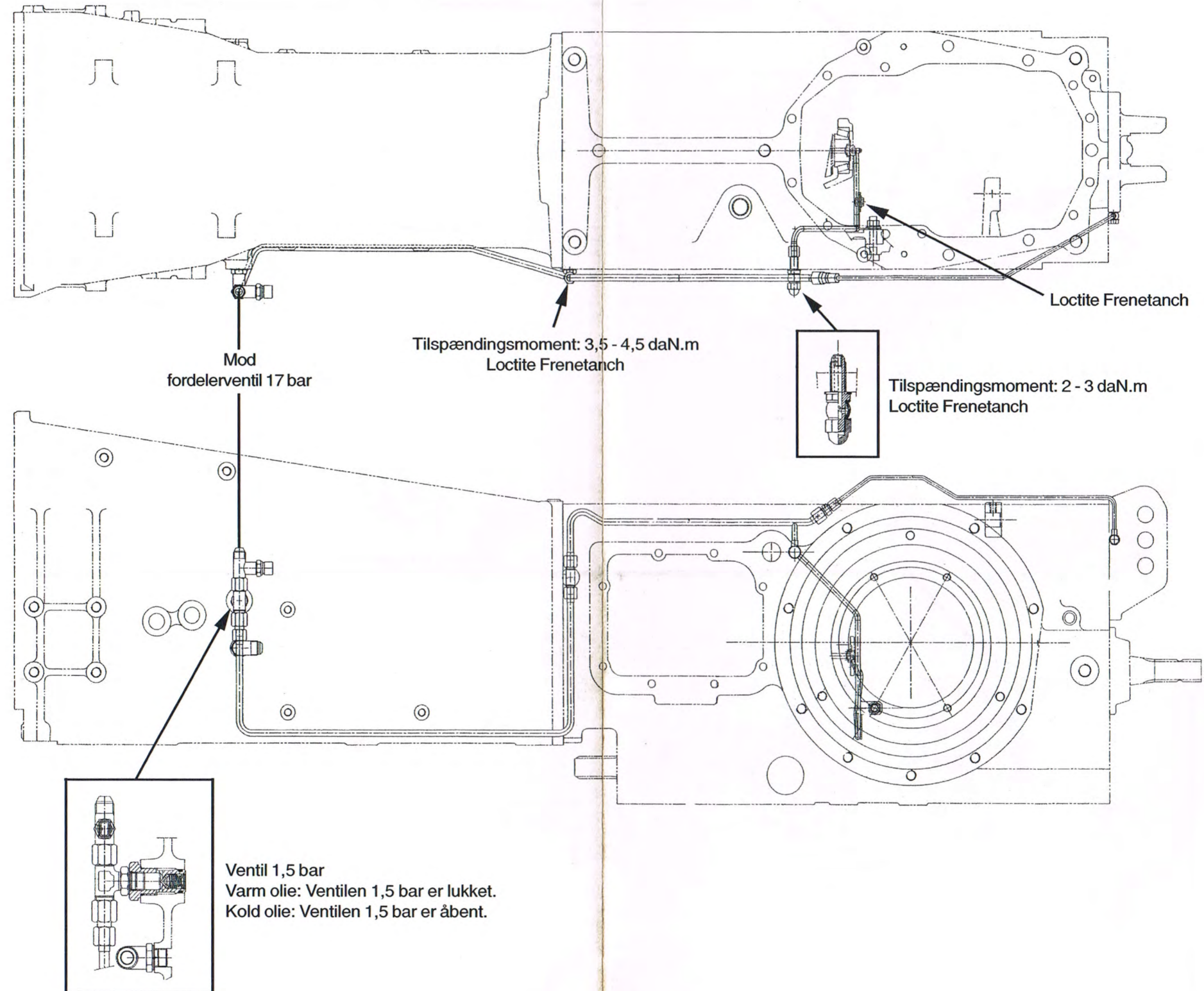
- E Smøring af drivende PTO-gearhjul og af klokoblingens gearhjul samt det dobbelte gearhjul (version med 4 gear).
- L Smørelinje.

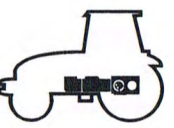


# Præsentation

## Smørekreds

### Kreds med lukket center og åbent center

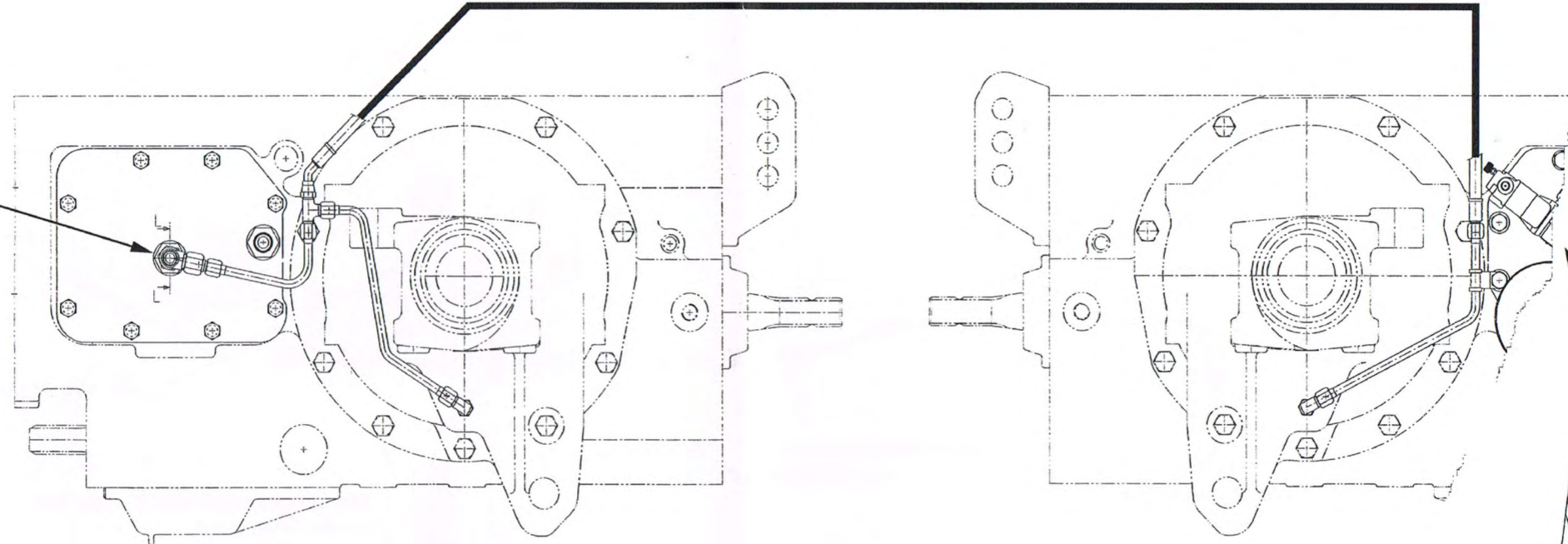
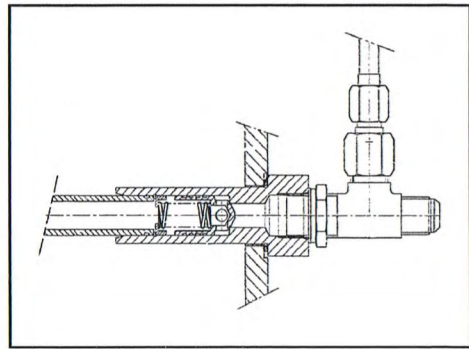




**Præsentation**  
**Smørekreds og styrekreds**  
**Kreds med lukket center**

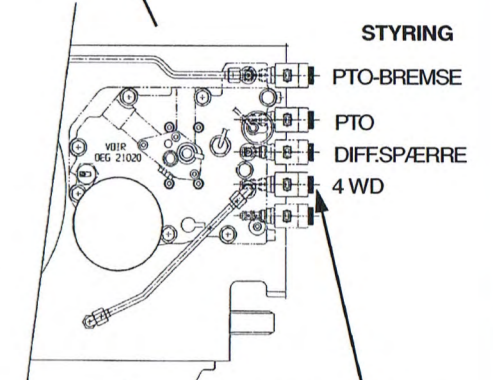
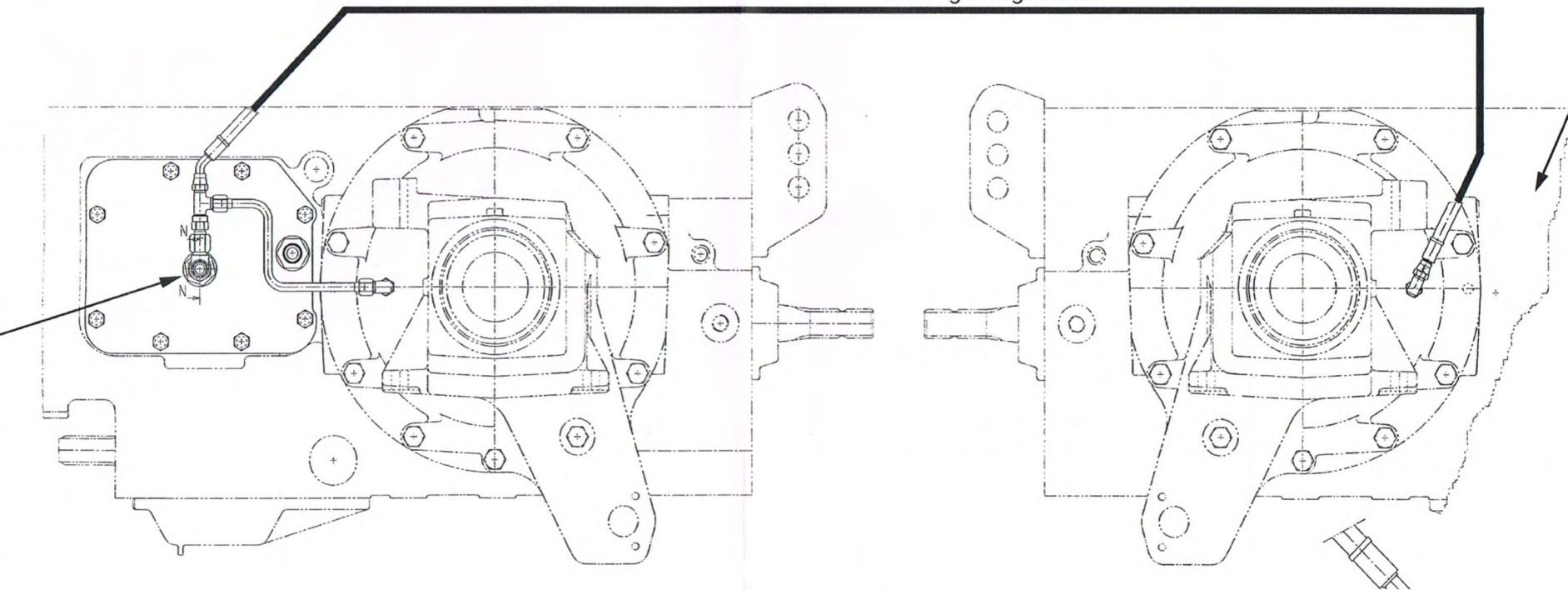
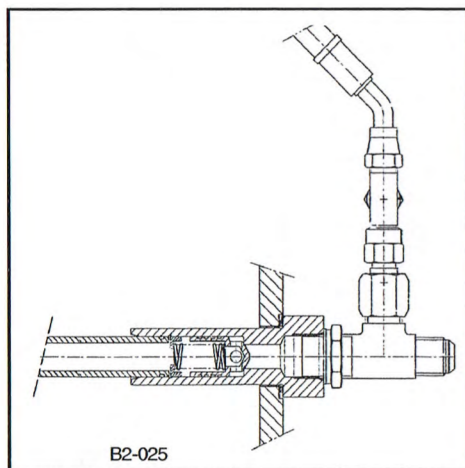
Smøring af bagakselrør

GTA 2022



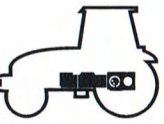
Smøring af bagakselrør

GTA 2023



Tilspændingsmomenter:  
- Magnetventilhuse: 2 daN.m  
- Spoler: 0,3 - 0,4 daN.m

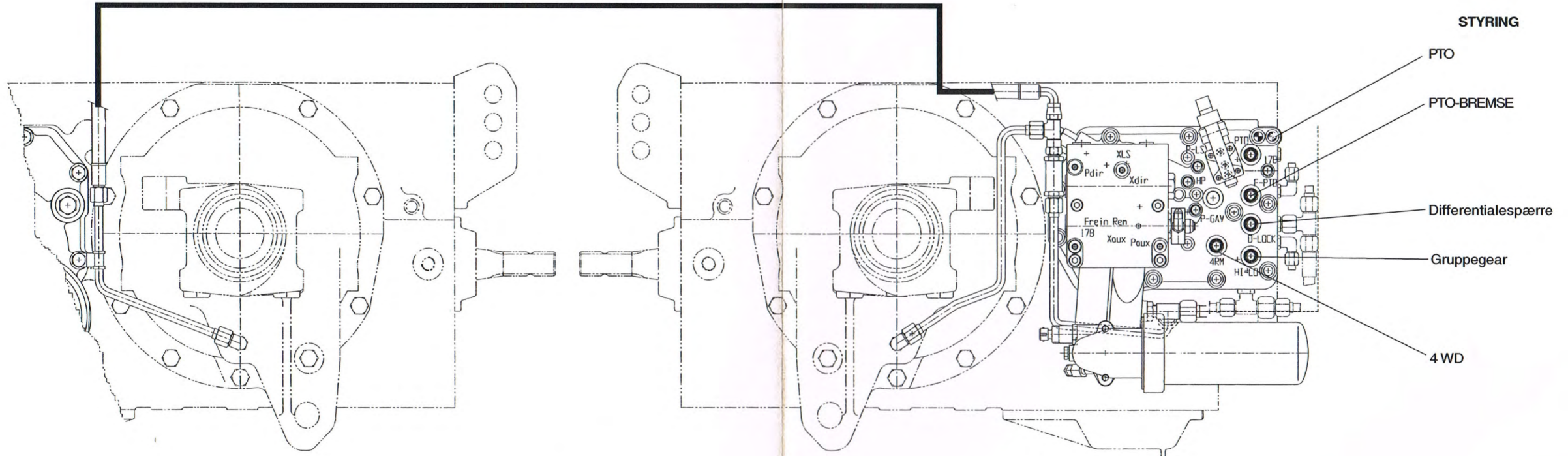
Fig. 23



**Præsentation**  
**Smørekreds og styrekreds**  
**Kreds med lukket center**

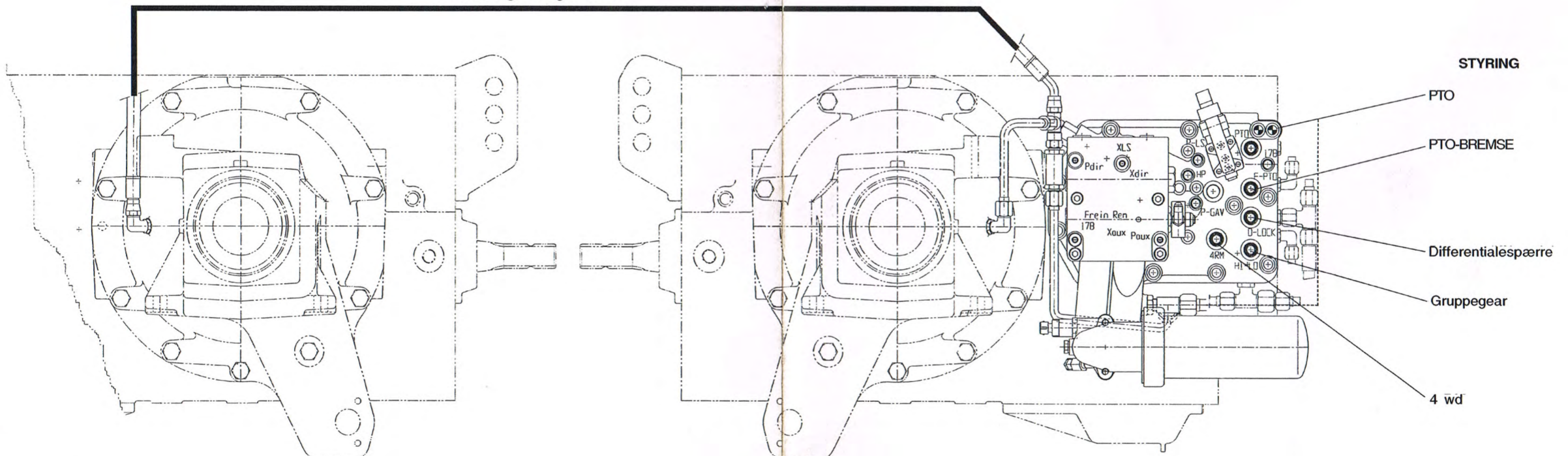
GTA 2022

Smøring af bagakselrør



GTA 2023

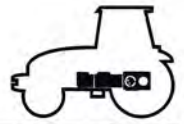
Smøring af bagakselrør



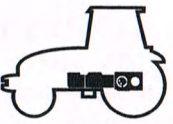
B2-026

Fig. 24





## **MÅLE- OG KONTROLPUNKTER**



Måle- og kontrolpunkter

**ÅBENT CENTER: Traktoren ARES 500-600**

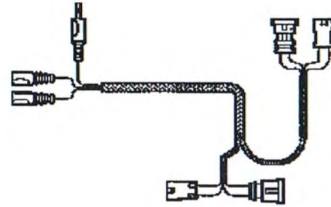
**Kontrolbetingelser:**

- Motoren kører med 2000 omdr./min
- Oliens temperatur er 60 °C
- Styretøjet er i hvilestilling

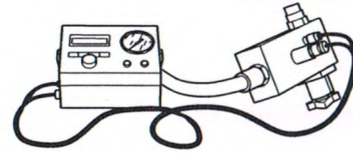
60 05 006 744



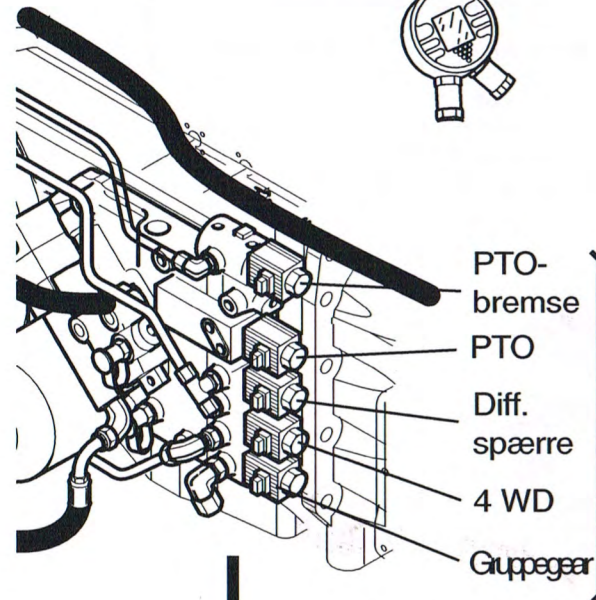
60 05 005 734



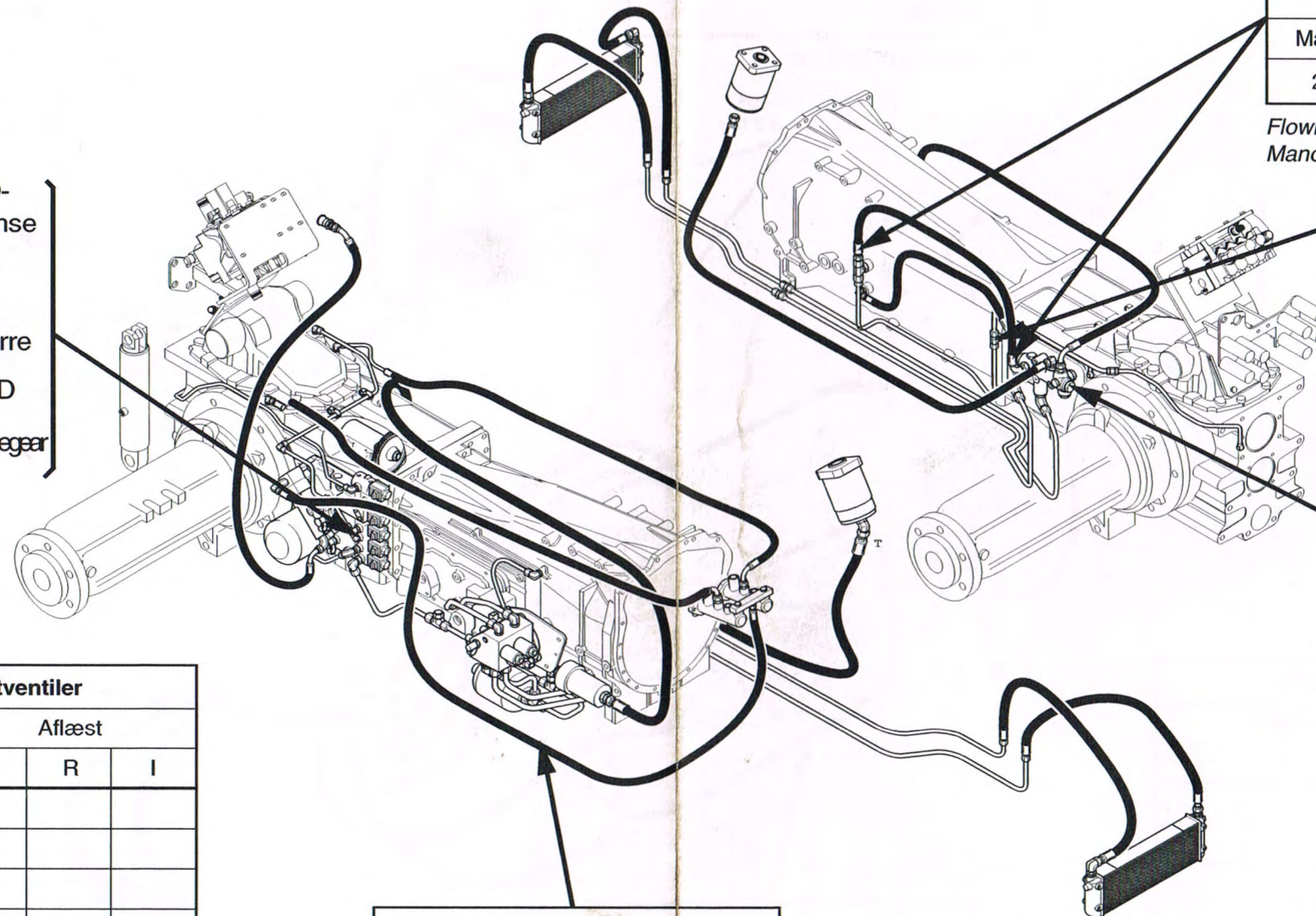
60 05 005 736



60 05 705 076



B2-027



**DATABLADET AFLÆSNING AF KONTROLVÆRDIER**

Dette datablad kan fotokopieres og skal udfyldes hver gang, der udføres arbejde på en traktor. Før det sendes til **Renault Agricultures serviceafdeling**, skal følgende oplysninger anføres:

- **Traktormodel:** .....
- **Serienr.:** .....
- **Antal driftstimer:** .....
- **Dato for arbejdets udførelse:** .....

| Smøring af transmission |         |        |      |
|-------------------------|---------|--------|------|
| Nominel                 |         | Aflæst |      |
| Mængde*                 | Tryk    | Mængde | Tryk |
| 20 l/m                  | 1,5 bar |        |      |

Flowmeter 60 05 005 736 +  
Manometer 60 05 705 076 + forb. stykke 60 05 005 718

Tilladelig lækage  
2 l/min og ± 0,2 bar

| Udgang fordelerventil |             |
|-----------------------|-------------|
| Nominelt tryk         | Aflæst tryk |
| 17 bar                |             |

Manometer 60 05 705 076 + forb. stykke  
60 05 005 718

|              | Tilførsel til magnetventiler |       |       |        |   |   |
|--------------|------------------------------|-------|-------|--------|---|---|
|              | Nominel                      |       |       | Aflæst |   |   |
|              | U                            | R     | I     | U      | R | I |
| PTO-bremse   | 12 V                         | 9,7 Ω | 1,2 A |        |   |   |
| PTO          | 12 V                         | 9,7 Ω | 1,2 A |        |   |   |
| Diff. spærre | 12 V                         | 9,7 Ω | 1,2 A |        |   |   |
| Boks 4 WD    | 12 V                         | 9,7 Ω | 1,2 A |        |   |   |

Multimeter 60 05 006 744 + testledning 60 05 005 734

Tilspændingsmoment:

- Hus 2 daN.m,
- Spole 0,3 daN.m.

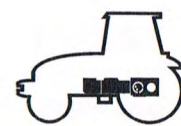


Spolen på PTO-bremse-magnetventilen er anderledes, den har en diode til frihjul (tegnet på huset).

| Tilførsel til magnetventiler |             |
|------------------------------|-------------|
| Nominelt tryk                | Aflæst tryk |
| 17 bar                       |             |

Fig. 25





Måle- og kontrolpunkter

**ÅBENT CENTER: Traktoren ARES 600 med servobremse**

- Kontrolbetingelser:**
- Motoren kører med 2000 omdr./min
  - Oliens temperatur er 60 °C
  - Styretøjet er i hvilestilling

**DATABLADET AFLÆSNING AF KONTROLVÆRDIER**

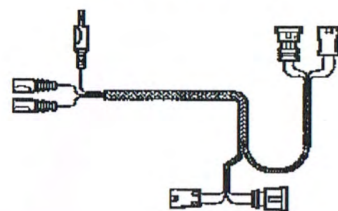
Dette datablad kan fotokopieres og skal udfyldes hver gang, der udføres arbejde på en traktor. Før det sendes til Renault Agricultures serviceafdeling, skal følgende oplysninger anføres:

- Traktormodel: .....
- Serienr.: .....
- Antal driftstimer: .....
- Dato for arbejdets udførelse: .....

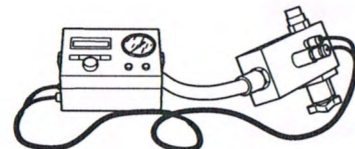
60 05 006 744



60 05 005 734



60 05 005 736



60 05 705 076



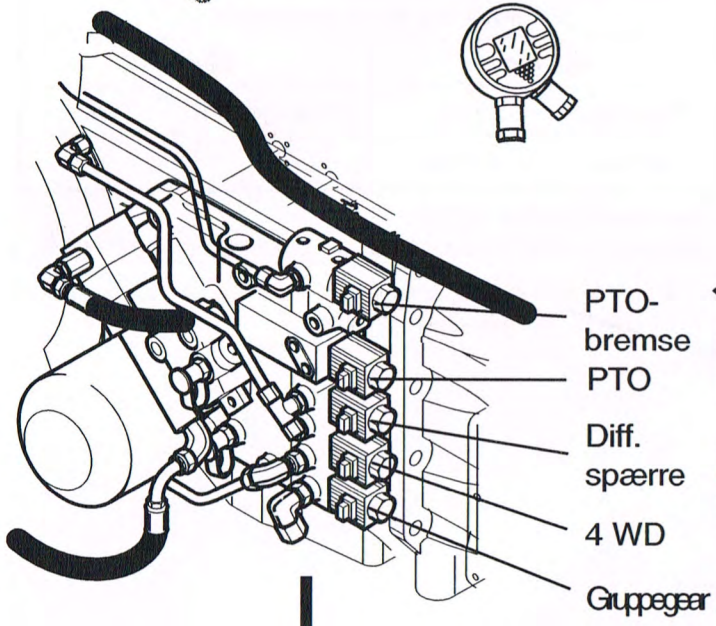
| Smøring af transmission |               |
|-------------------------|---------------|
| Nominel mængde          | Aflæst mængde |
| 20 l/mm                 |               |

Flowmeter 60 05 005 736

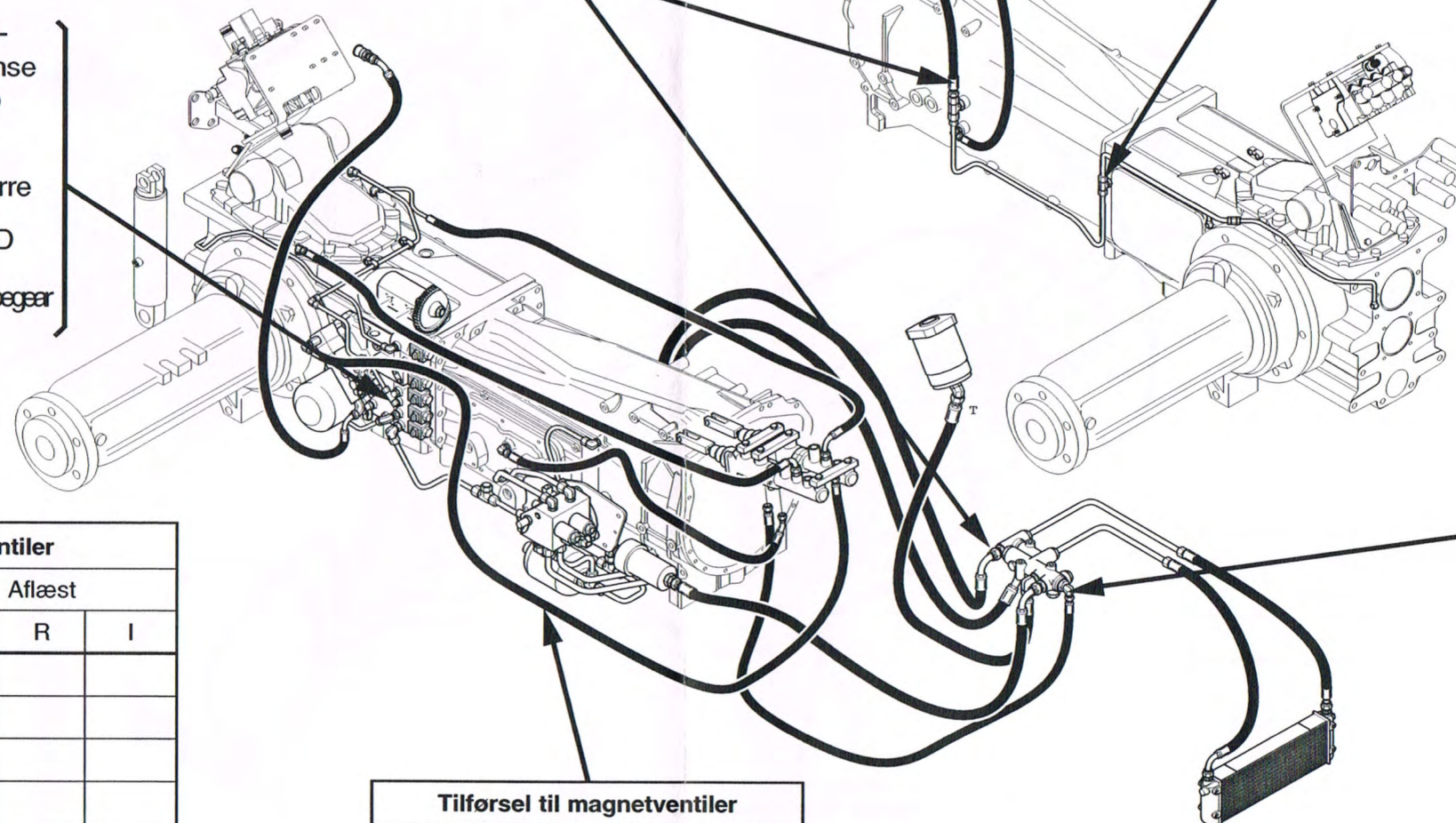
Tilladelig lækage  
2 l/min og ± 0,2 bar

| Smøring af transmission |             |
|-------------------------|-------------|
| Nominelt tryk           | Aflæst tryk |
| 1,5 bar                 |             |

Manometer 60 05 705 076 +  
forb. stykke 60 05 005 718



B2-028



| Udgang fordelerventil |             |
|-----------------------|-------------|
| Nominelt tryk         | Aflæst tryk |
| 17 bar                |             |

Manometer 60 05 705 076 +  
forb. stykke 60 05 005 718

|              | Tilførsel til magnetventiler |       |       |        |   |   |
|--------------|------------------------------|-------|-------|--------|---|---|
|              | Nominel                      |       |       | Aflæst |   |   |
|              | U                            | R     | I     | U      | R | I |
| PTO-bremse   | 12 V                         | 9,7 Ω | 1,2 A |        |   |   |
| PTO          | 12 V                         | 9,7 Ω | 1,2 A |        |   |   |
| Diff. spærre | 12 V                         | 9,7 Ω | 1,2 A |        |   |   |
| Boks 4 WD    | 12 V                         | 9,7 Ω | 1,2 A |        |   |   |

| Tilførsel til magnetventiler |             |
|------------------------------|-------------|
| Nominelt tryk                | Aflæst tryk |
| 17 bar                       |             |

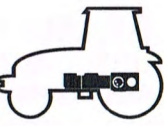
Multimeter 60 05 006 744 + testledning 60 05 005 734

- Tilspændingsmoment:
- Hus 2 daN.m,
  - Spole 0,3 daN.m.



Spolen på PTO-bremse-magnetventilen er anderledes, den har en diode til frihjul (tegnet på huset).

Fig. 26



Måle- og kontrolpunkter

**LUKKET CENTER: Traktoren ARES 500**

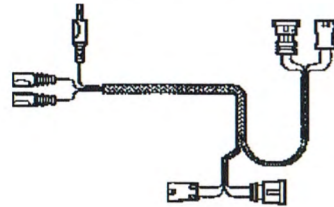
**Kontrolbetingelser:**

- Motoren kører med 2000 omdr./min
- Oliens temperatur er 60 °C
- Styretøjet er i hvilestilling

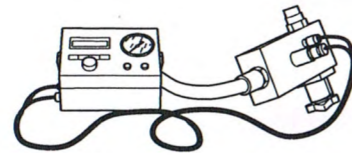
60 05 006 744



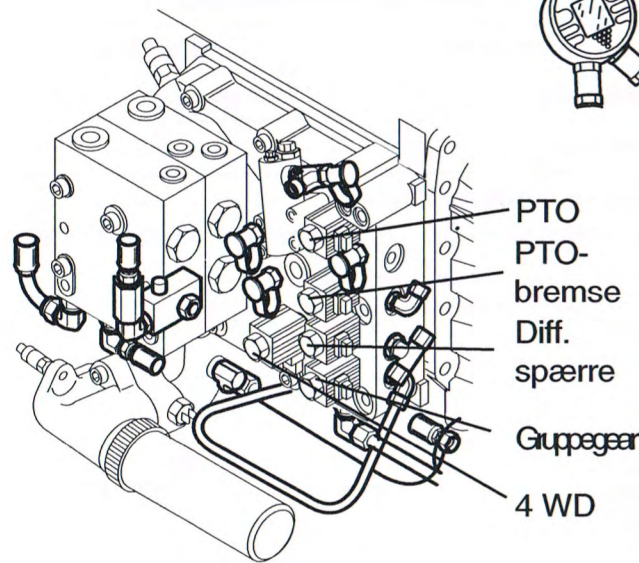
60 05 005 734



60 05 005 736



60 05 705 076



B2-029

|             | Tilførsel til magnetventiler |       |       |        |   |   |
|-------------|------------------------------|-------|-------|--------|---|---|
|             | Nominel                      |       |       | Aflæst |   |   |
|             | U                            | R     | I     | U      | R | I |
| PTO-bremse  | 12 V                         | 9,7 Ω | 1,2 A |        |   |   |
| PTO         | 12 V                         | 9,7 Ω | 1,2 A |        |   |   |
| Diff.spærre | 12 V                         | 9,7 Ω | 1,2 A |        |   |   |
| Boks 4 WD   | 12 V                         | 9,7 Ω | 1,2 A |        |   |   |

Multimeter 60 05 006 744 + testledning 60 05 005 734

Tilspændingsmoment:

- Huse 2 daN.m,
- Spole 0,3 daN.m.



PTO-bremse spolen har en diode for frihjul (tegnet på huset).

**DATABLADET AFLÆSNING AF KONTROLVÆRDIER**

Dette datablad kan fotokopieres og skal udfyldes hver gang, der udføres arbejde på en traktor. Før det sendes til Renault Agricultures serviceafdeling, skal følgende oplysninger anføres:

- Traktormodel: .....
- Serienr.: .....
- Antal driftstimer: .....
- Dato for arbejdets udførelse: .....

| Smøring af transmission |         |        |      |
|-------------------------|---------|--------|------|
| Nominel                 |         | Aflæst |      |
| Mængde*                 | Tryk    | Mængde | Tryk |
| 20 l/mm                 | 1,5 bar |        |      |

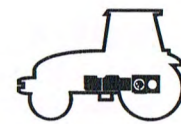
Flowmeter 60 05 005 736 +

Manometer 60 05 705 076 + forb.stykke 60 05 005 718

Tilladelig lækage  
2 l/min og ± 0,2 bar

| Tilførsel til magnetventiler |        |
|------------------------------|--------|
| Nominel                      | Aflæst |
| 17 bar                       |        |

Fig. 27



Måle- og kontrolpunkter

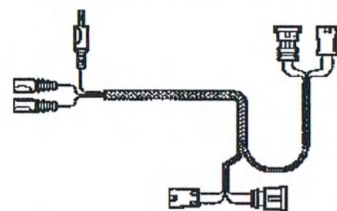
**LUKKET KREDS: Traktoren ARES 600 med servobremse**

- Kontrolbetingelser:**
- Motoren kører med 2000 omdr./min.
  - Oliens temperatur er 60 °C.
  - Styretøjet skal er i hvilestilling.

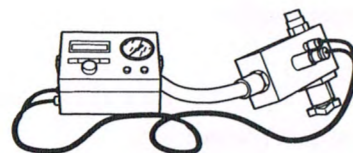
60 05 006 744



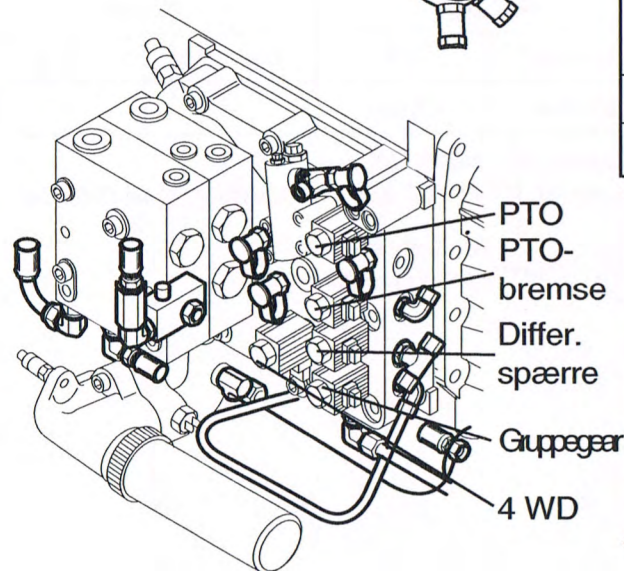
60 05 005 734



60 05 005 736



60 05 705 076



B2-030

| Akkumulatørens tryk med servobremser |             |
|--------------------------------------|-------------|
| Nominelt tryk                        | Aflæst tryk |
| 17 bar                               |             |

| Smøring af transmission |         |             |      |
|-------------------------|---------|-------------|------|
| Nominelt tryk           |         | Aflæst tryk |      |
| Mængde*                 | Tryk    | Mængde      | Tryk |
| 20 l/mm                 | 1,5 bar |             |      |

Flowmeter 60 05 005 736 +  
Manometer 60 05 705 076 + forb.stykke 60 05 005 718

Tilladelig lækage  
2 l/min og ± 0,2 bar

|             | Tilførsel til magnetventiler |       |       |             |   |   |
|-------------|------------------------------|-------|-------|-------------|---|---|
|             | Nominelt tryk                |       |       | Aflæst tryk |   |   |
|             | U                            | R     | I     | U           | R | I |
| PTO-bremse  | 12 V                         | 9,7 Ω | 1,2 A |             |   |   |
| PTO         | 12 V                         | 9,7 Ω | 1,2 A |             |   |   |
| Diff.spærre | 12 V                         | 9,7 Ω | 1,2 A |             |   |   |
| Boks 4 WD   | 12 V                         | 9,7 Ω | 1,2 A |             |   |   |

Multimeter 60 05 006 744 + testledning 60 05 005 734

Tilspændingsmoment:

- Huse 2 daN.m,
- Spole 0,3 daN.m.



PTO-bremse spolen har en diode for frihjul (tegnet på huset).

| Tilførsel til magnetventiler |             |
|------------------------------|-------------|
| Nominelt tryk                | Aflæst tryk |
| 17 bar                       |             |

**DATABLADET AFLÆSNING AF KONTROLVÆRDIER**

Dette datablad kan fotokopieres og skal udfyldes hver gang, der udføres arbejde på en traktor. Før det sendes til Renault Agricultures serviceafdeling, skal følgende oplysninger anføres:

- Traktormodel: .....
- Serienr.: .....
- Antal driftstimer: .....
- Dato for arbejdets udførelse: .....

Fig. 27



## VÆRKTØJ



**Værktøj til hydraulisk lavtrykscikreds**

60 05 705 076

5076

60 05 006 744

6744



- Kongsæt MANO ΔP



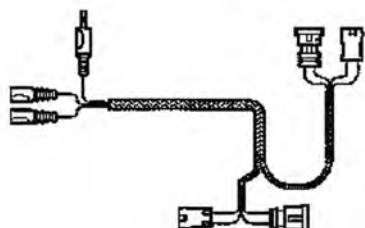
- Multimeter  
(undtagen temperaturmåler)

60 05 005 734

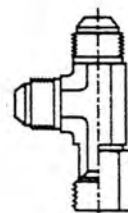
....

60 05 005 718

5718



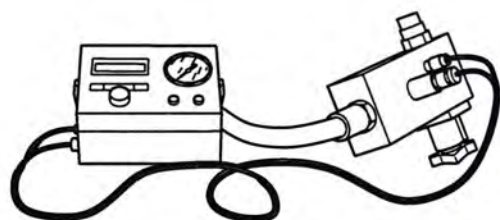
- Ledningsbundet til test af magnetventiler



- Hydraulisk forbindelsesstykke

60 05 005 736

....



- Flowmeter



## Præsentation

Notater: