



**RENAULT**

**MR**

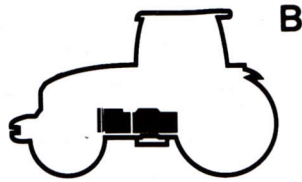
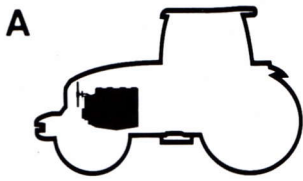
**334**



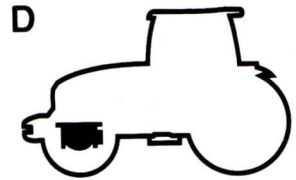
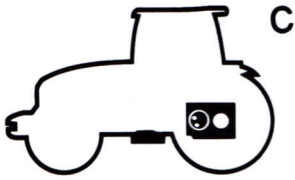
**RENAULT**

**CELTIS**

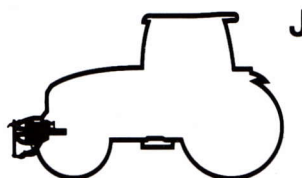
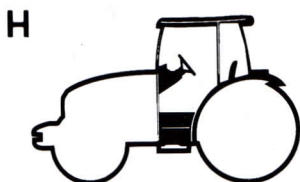
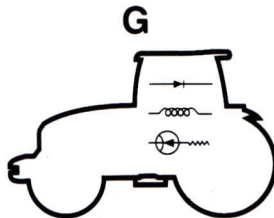
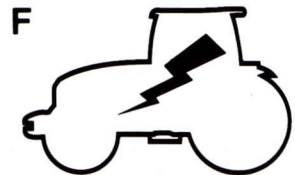
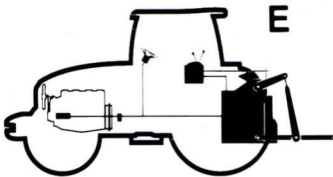
ISO D343-A

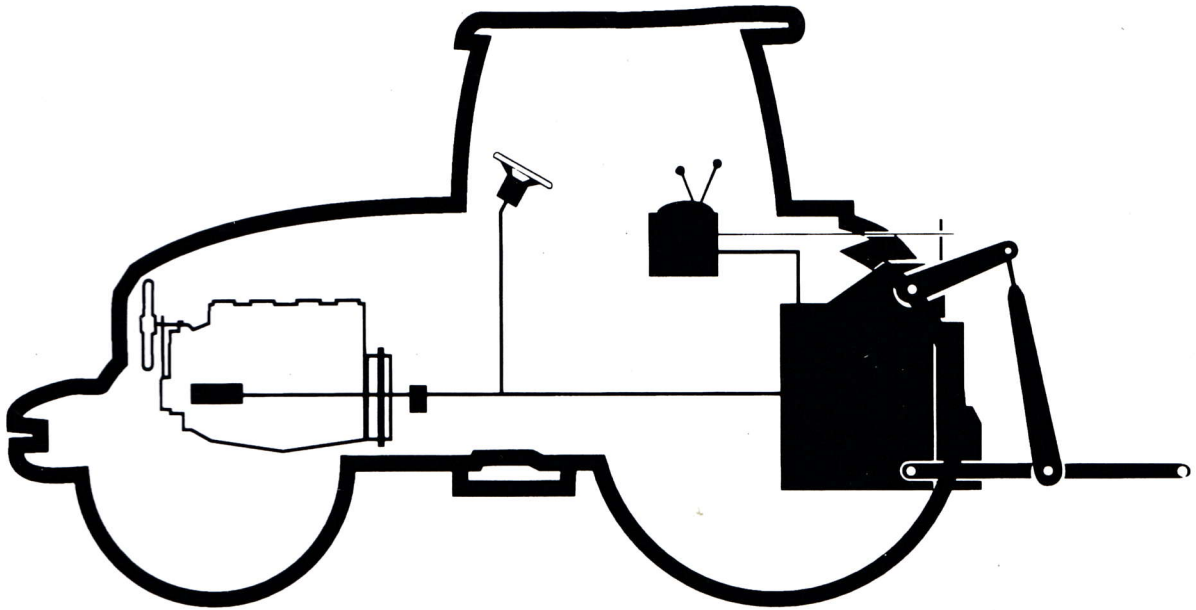


**MR 329**



**Ceres**





E

**E1**  
**HYDRAULIK**

**E2**  
**LIFTSYSTEM - TILKOBLING**

**E3**  
**STYRETØJ**

**RENAULT**  
**Agriculture**

**MR 334**

**02-2003**

**Kapitel E**

---

## INDHOLDSFORTEGNELSE

### E1 – HYDRAULIKSYSTEM

HYDRAULISKE BETJENINGSANORDNINGER .....	E1.3
TEKNISKE SPECIFIKATIONER (KREDS 48 L/MIN) .....	E1.4
TEKNISKE SPECIFIKATIONER (KREDS 60 L/MIN) .....	E1.5
HYDRAULISK KREDS – TRAKTORER UDEN REVERSHIFT-TRANSMISSION .....	E1.6
HYDRAULISK KREDS – TRAKTORER MED REVERSHIFT-TRANSMISSION .....	E1.8
PRINCIPDIAGRAM – TRAKTORER UDEN REVERSHIFT-TRANSMISSION .....	E1.10
PRINCIPDIAGRAM – TRAKTORER MED REVERSHIFT-TRANSMISSION .....	E1.11
TILSPÆNDINGSMOMENTER FOR KOMPONENTER OG HYDRAULISKE KOBLINGER .....	E1.12
RÆKKEBETJENING AF OLIEUDTAGSVENTILER .....	E1.13
KRYDSBETJENING AF OLIEUDTAGSVENTILER .....	E1.14
JUSTERING AF BETJENINGSGREB TIL VENTIL 1, 2, 3 OG KRYDSBETJENINGSGREB .....	E1.15
BREMSEVENTIL .....	E1.17
INDSTILLING AF BREMSEVENTIL .....	E1.18
INDSTILLING AF BREMSETRYKKET .....	E1.19
FØDEPLADE OG OLIEUDTAGSVENTILER .....	E1.21
FORSKELLIGE OLIEUDTAGSBLOKKE .....	E1.22
FØDEPLADE .....	E1.24
OLIEUDTAGSVENTIL .....	E1.24
TÆTNINGSPLADE .....	E1.25
MÆNGDEDELER .....	E1.26
UDSKIFTNING AF SUGEKURVEN .....	E1.27
UDSKIFTNING AF FILTERINDSATSEN (HT-FILTER A) .....	E1.27
UDSKIFTNING AF UDLUFTNINGSVENTILEN .....	E1.28
UDLUFTNING .....	E1.28
UDSKIFTNING AF PUMPEN .....	E1.28
TRAKTORER UDEN REVERSHIFT-TRANSMISSION .....	E1.29
DATABLADET AFLÆSNING AF KONTROLVÆRDIER FOR TRAKTORER UDEN REVERSHIFT-TRANSMISSION ...	E1.29
TRAKTORER MED REVERSHIFT-TRANSMISSION .....	E1.30
DATABLADET AFLÆSNING AF KONTROLVÆRDIER FOR TRAKTORER MED REVERSHIFT-TRANSMISSION .....	E1.30

### E2 – LIFTSYSTEM – TILKOBLING

TILSPÆNDINGSMOMENTER FOR HYDRAULISKE KOBLINGER .....	E2.3
ELEKTRONISKE BETJENINGSANORDNINGER .....	E2.4
HYDRAULISKE BETJENINGSANORDNINGER .....	E2.4
LIFTVENTIL .....	E2.5
MEKANISK LIFTSYSTEM - PRINCIPDIAGRAMMER FOR LIFTVENTILEN .....	E2.6
ELEKTRONISK LIFTSYSTEM - LIFTVENTIL .....	E2.7

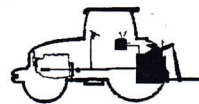
HJÆLPECYLINDRE .....	E2.8
LIFTDÆKSEL .....	E2.9
LIFTARME OG STEMPEL .....	E2.10
INTERNE BETJENINGSANORDNINGER .....	E2.12
MEKANISK LIFTSYSTEM - BETJENINGSGREB .....	E2.15
MEKANISK LIFTSYSTEM - OLIEUDTAGSVENTIL .....	E2.16
MEKANISK LIFTSYSTEM .....	E2.18
ELEKTRONISK LIFTSYSTEM .....	E2.21
SPRÆNGTEGNING .....	E2.23
DATABLAD NR. 1: LIFTSYSTEMET KAN IKKE SÆNKE – TILKOBLING BELASTET .....	E2.25
DATABLAD NR. 2: LIFTSYSTEMET KAN IKKE LØFTE ELLER LØFTER LANGSOMT .....	E2.26
DATABLAD NR. 3: USTABIL (HAKKER) .....	E2.28

## E3 – STYRETØJ

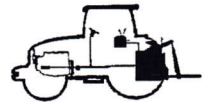
GENERELT .....	E3.3
PRINCIPDIAGRAMMER .....	E3.3
OSPF-STYREORBITROL LS “LOAD SENSING” (REVERSHIFT) .....	E3.4
FORDELERVENTIL (REVERSHIFT) .....	E3.5
STYREORBITROL .....	E3.6
REVERSHIFT-FORDELERVENTIL .....	E3.8
AFMONTERING AF STYREORBITROLEN .....	E3.9
INDSTILLING AF TRYKREGULERINGSVENTILER OG STØDDÆMPERE .....	E3.11
TRYKBEGRÆNSER .....	E3.12
STØDDÆMPERVENTILER .....	E3.13
STYRECYLINDER .....	E3.14
KONTROL AF PUMPENS MÆNGDE (TRAKTORER UDEN REVERSHIFT) .....	E3.15
KONTROL AF FORDELERVENTILENS LS-SIGNAL, TRAKTORER MED REVERSHIFT .....	E3.16
KONTROL AF PUMPENS MÆNGDE PÅ TRAKTORER MED REVERSHIFT .....	E3.16
VANSKELIGE MANØVRER VED RATTET .....	E3.17
DATABLAD NR. 1 - VANSKELIGE MANØVRER VED RATTET .....	E3.18
UNORMALE VIBRATIONER VED RATTET – «SHIMMY» (SVINGNINGER) I STYRETØJET – STYRETØJET FUNGERER UPRÆCIST - UDLIGNING AF BANEN .....	E3.19
DATABLAD NR. 2 - UNORMALE VIBRATIONER VED RATTET – «SHIMMY» (SVINGNINGER) I STYRETØJET – STYRETØJET FUNGERER UPRÆCIST - UDLIGNING AF BANEN .....	E3.20

## VÆRKTØJ

VÆRKTØJ TIL DET HYDRAULISKE SYSTEM .....	E3.21
--	-------



# **E1 – HYDRAULIKSYSTEM**



## Præsentation

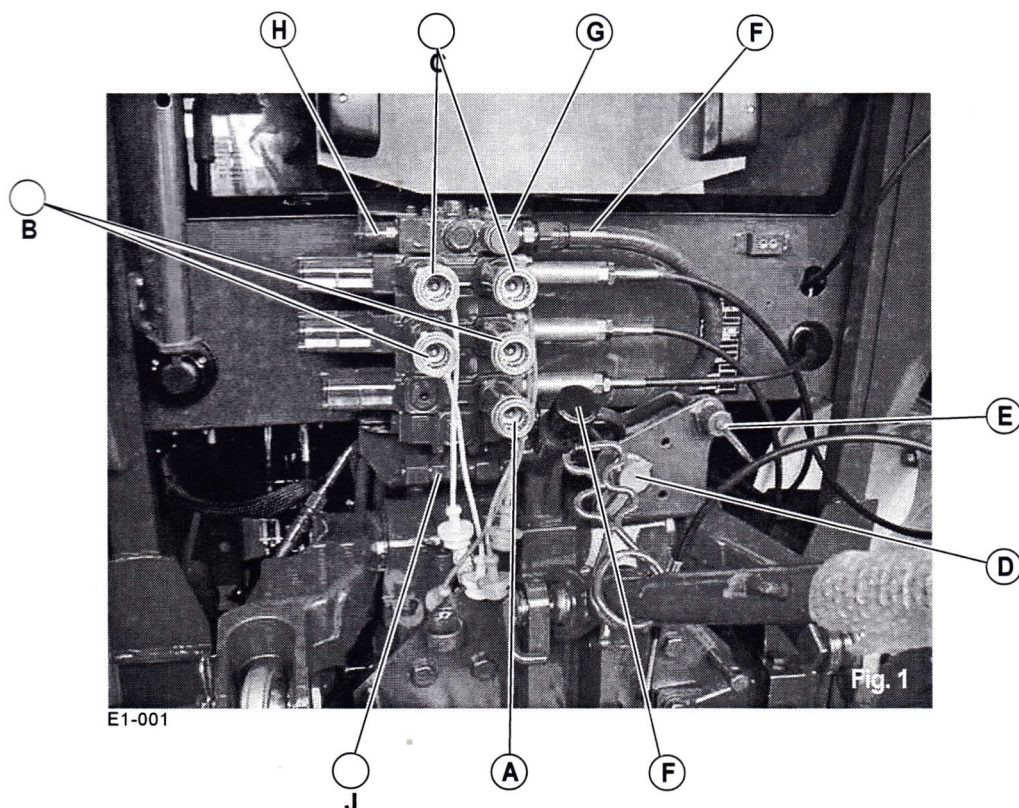
### Hydrauliske betjeningsanordninger

#### Liftsystemets olieudtagsventiler

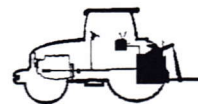
Liftsystemets hydrauliske betjening kan være mekanisk eller elektronisk (elektronisk tracto-control TCE 9). Se kapitlet Liftsystem.

#### Liftventiler og olieudtagsventiler

- A Enkeltvirkende lynkobling
- B Dobbeltvirkende lynkobling
- C Dobbeltvirkende lynkobling
- D Lynkobling til bremseudtag
- E Udtag til olietilbageløb
- F Forsyning af olieudtagsventilerne
- G Mængdereguleringsventil på 1. liftventil
- H Trykreguleringsventil
- J Udtag til liftventil







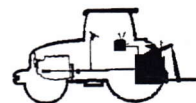
## Præsentation

### Tekniske specifikationer (kreds 60 l/min)

	UDEN REVERSHIFT	MED REVERSHIFT
Kredstype	Åbent center	
<b>Pumper</b>		
Antal	2	2
Type	Tandhjulspumpe	
Placering	På motoren	
<b>Kreds 1</b>	<b>Liftsystem</b>	<b>Styretøj + liftsystem</b>
Pumpens cylindervolumen (cm <sup>3</sup> )	22,5	22,5
Mængde ved nominelt omdrejningstal (l/min)	48	48
Mængde ved maks. omdrejningstal (l/min)	55	55
Mængde i tomgang (l/min)	19	19
Justeringstryk (bar)	180	145 eller 175*/180
<b>Kreds 2</b>	<b>Styretøj</b>	<b>Styring</b>
Pumpens cylindervolumen (cm <sup>3</sup> )	11	22,5
Mængde ved nominelt omdrejningstal (l/min)	24	48
Mængde ved maks. omdrejningstal (l/min)	27	55
Mængde i tomgang (l/min)	9	19
Justeringstryk (bar)	145 eller 175*	20,5
<b>Filtrering</b>		
Sugefilter - filtreringsgrænse	160 mikron	
Trykfilter - filtreringsgrænse	15 mikron	
Ekstra filter - filtreringsgrænse	—	60 mikron
Tilstopningsindikator	Nej	
Oliekøler	Ja	
Eksporterbar oliemængde under statiske forhold (liter)	10 liter	

**Bemærk:** Lavtrykskredsen (styring af udtag) beskrives i kapitlet om gearkasser.

\* Se afsnittet om styring med forskellige tryk afhængigt af effekten.



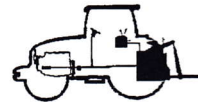
## Præsentation

### Tekniske specifikationer (kreds 60 l/min)

	UDEN REVERSHIFT	MED REVERSHIFT
Kredstype	Åbent center	
<b>Pumper</b>		
Antal	2	2
Type	Tandhjulspumpe	
Placering	På motoren	
<b>Kreds 1</b>	<b>Liftsystem</b>	<b>Styretøj + liftsystem</b>
Pumpens cylindervolumen (cm <sup>3</sup> )	28	28
Mængde ved nominelt omdrejningstal (l/min)	60	60
Mængde ved maks. omdrejningstal (l/min)	69	69
Mængde i tomgang (l/min)	23,5	23,5
Justeringstryk (bar)	180	145 eller 175*/180
<b>Kreds 2</b>	<b>Styretøj</b>	<b>Styring</b>
Pumpens cylindervolumen (cm <sup>3</sup> )	11	22,5
Mængde ved nominelt omdrejningstal (l/min)	24	48
Mængde ved maks. omdrejningstal (l/min)	27	55
Mængde i tomgang (l/min)	9	19
Justeringstryk (bar)	145 eller 175*	180
<b>Filtrering</b>		
Sugefilter - filtreringsgrænse	160 mikron	
Trykfilter - filtreringsgrænse	15 mikron	
Ekstra filter - filtreringsgrænse	—	60 mikron
Tilstopningsindikator	Nej	
Oliekøler	Ja	
Eksporterbar oliemængde under statiske forhold (liter)	10 liter	

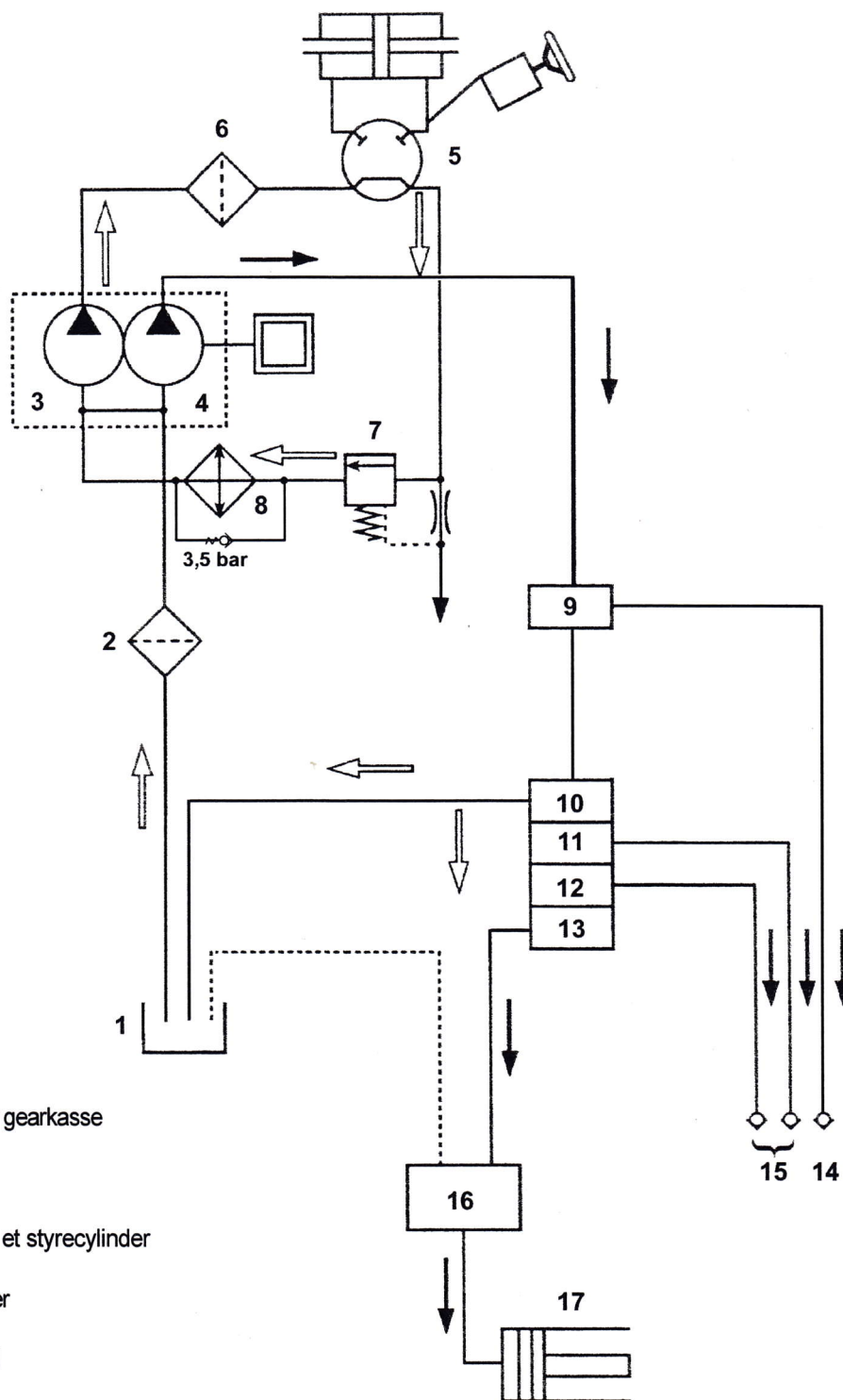
**Bemærk:** Lavtrykscredsen (styring af udtag) beskrives i kapitlet om gearkasser.

\* Se afsnittet om styring med forskellige tryk afhængigt af effekten.



**Præsentation**

**Hydraulisk kreds – Traktorer uden Revershift-transmission**

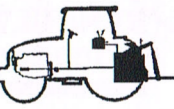


E1-002

**Tegnforklaring**

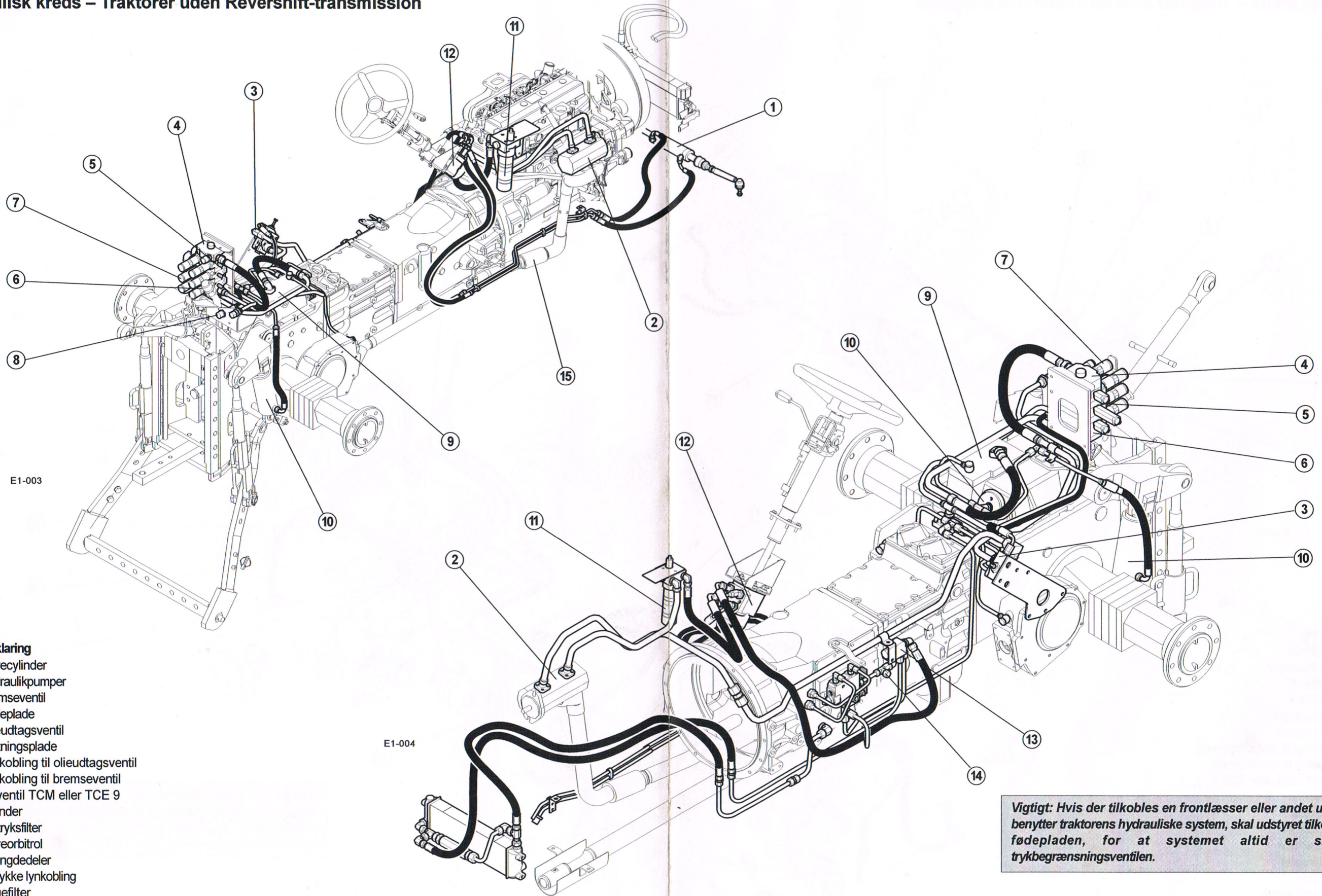
- 1 Oliebeholder gearkasse
- 2 Sugefilter
- 3 Styrepumpe
- 4 Liftpumpe
- 5 Styreorbitrol et styrecylinder
- 6 Højtryksfilter
- 7 Mængdedeler
- 8 Oliekøler
- 9 Bremsventil
- 10 Fødeplade
- 11 Olieudtagsventil 1
- 12 Olieudtagsventil 2
- 13 Tætningsplade
- 14 Lynkobling (anhængerens brems)
- 15 Lynkoblinger (olieudtag)
- 16 Liftventil (liftsystem)
- 17 Løftecylinder

Fig. 2



**Præsentation**

**Hydraulisk kreds – Traktorer uden Revershift-transmission**



E1-003

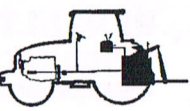
E1-004

**Tegnforklaring**

- 1 Styrecylinder
- 2 Hydraulikpumper
- 3 Bremsventil
- 4 Fødeplade
- 5 Olieudtagsventil
- 6 Tætningsplade
- 7 Lynkobling til olieudtagsventil
- 8 Lynkobling til bremsventil
- 9 Liftventil TCM eller TCE 9
- 10 Cylindere
- 11 Højtryksfilter
- 12 Styreorbitrol
- 13 Mængdedeler
- 14 T-stykke lynkobling
- 15 Sugfilter

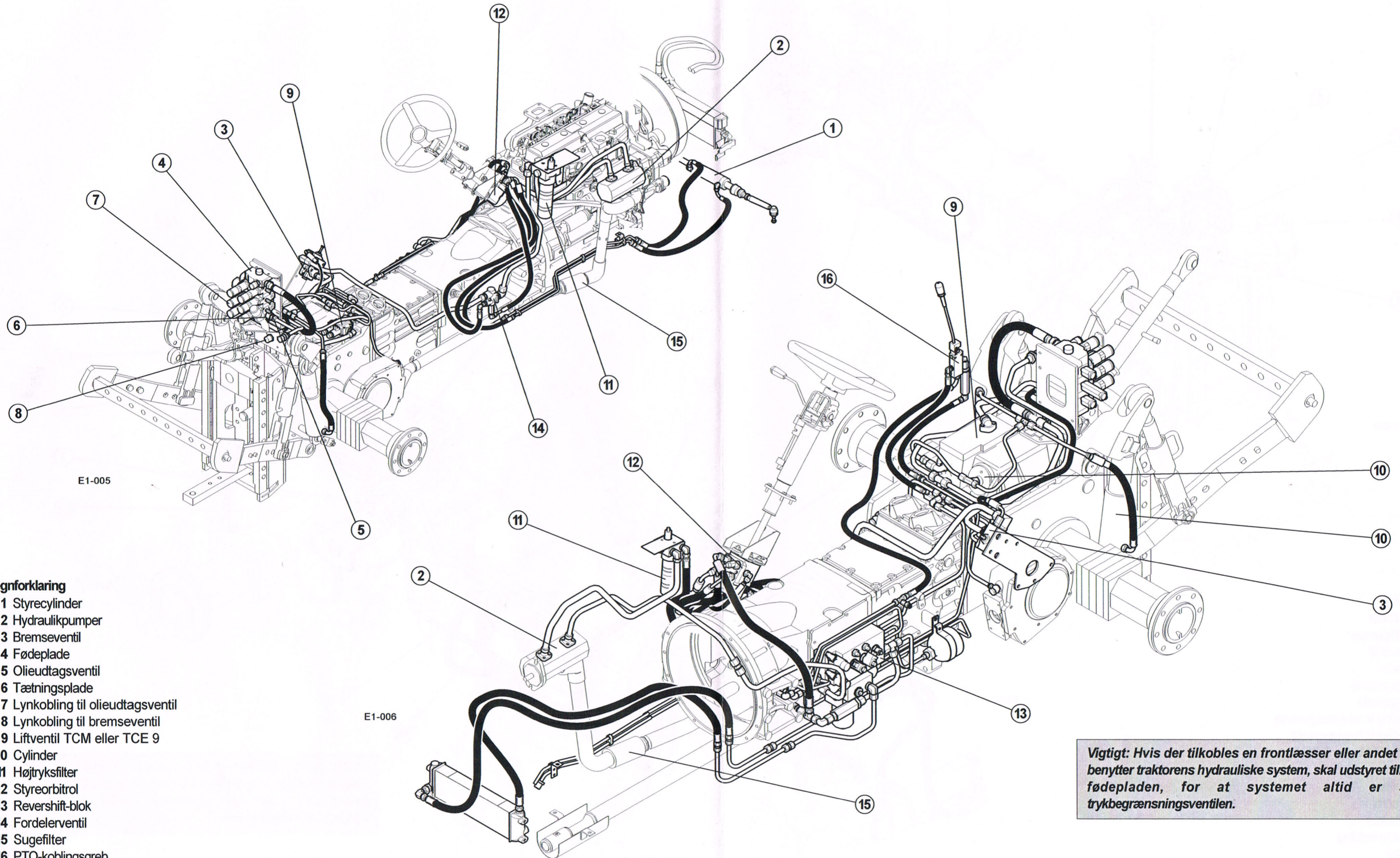
**Vigtigt:** Hvis der tilkobles en frontlæsser eller andet udstyr, der benytter traktorens hydrauliske system, skal udstyret tilkobles efter fødepladen, for at systemet altid er sikret af trykbegrænsningsventilen.

Fig. 3



**Præsentation**

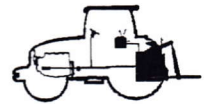
**Hydraulisk kreds – Traktorer med Revershift-transmission**



**Vigtigt:** Hvis der tilkobles en frontlæsser eller andet udstyr, der benytter traktorens hydrauliske system, skal udstyret tilkobles efter fødepladen, for at systemet altid er sikret af trykbegrænsningsventilen.

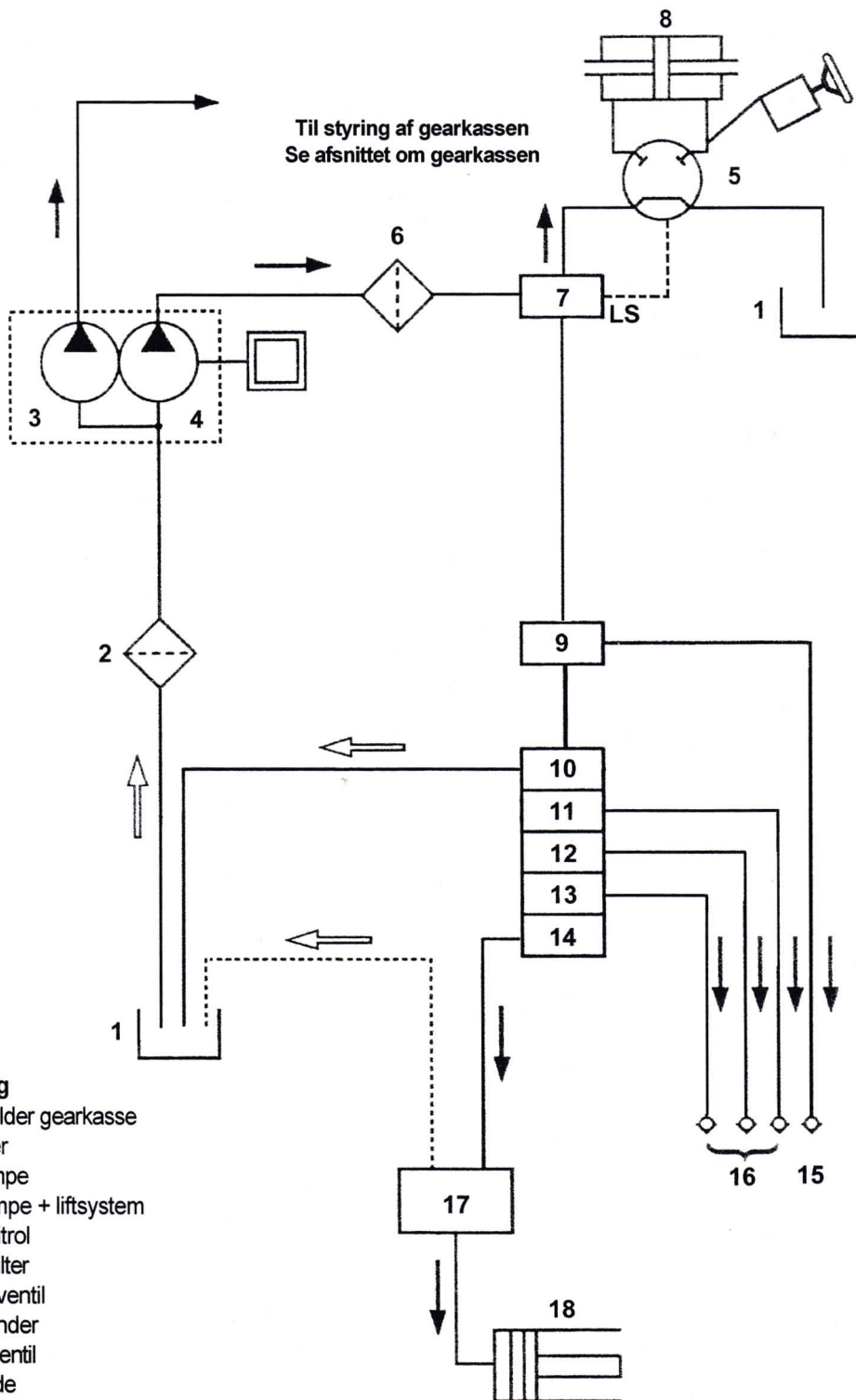
- Tegnforklaring**
- 1 Styrecylinder
  - 2 Hydraulikpumper
  - 3 Bremsventil
  - 4 Fødeplade
  - 5 Olieudtagsventil
  - 6 Tætningsplade
  - 7 Lynkobling til olieudtagsventil
  - 8 Lynkobling til bremsventil
  - 9 Liftventil TCM eller TCE 9
  - 10 Cylinder
  - 11 Højtryksfilter
  - 12 Styreorbitrol
  - 13 Revershift-blok
  - 14 Fordelerventil
  - 15 Sugfilter
  - 16 PTO-koblingsgreb

Fig. 4



**Præsentation**

**Hydraulisk kreds – Traktorer med Revershift-transmission**

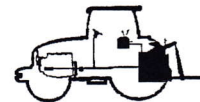


E1-007

**Tegnforklaring**

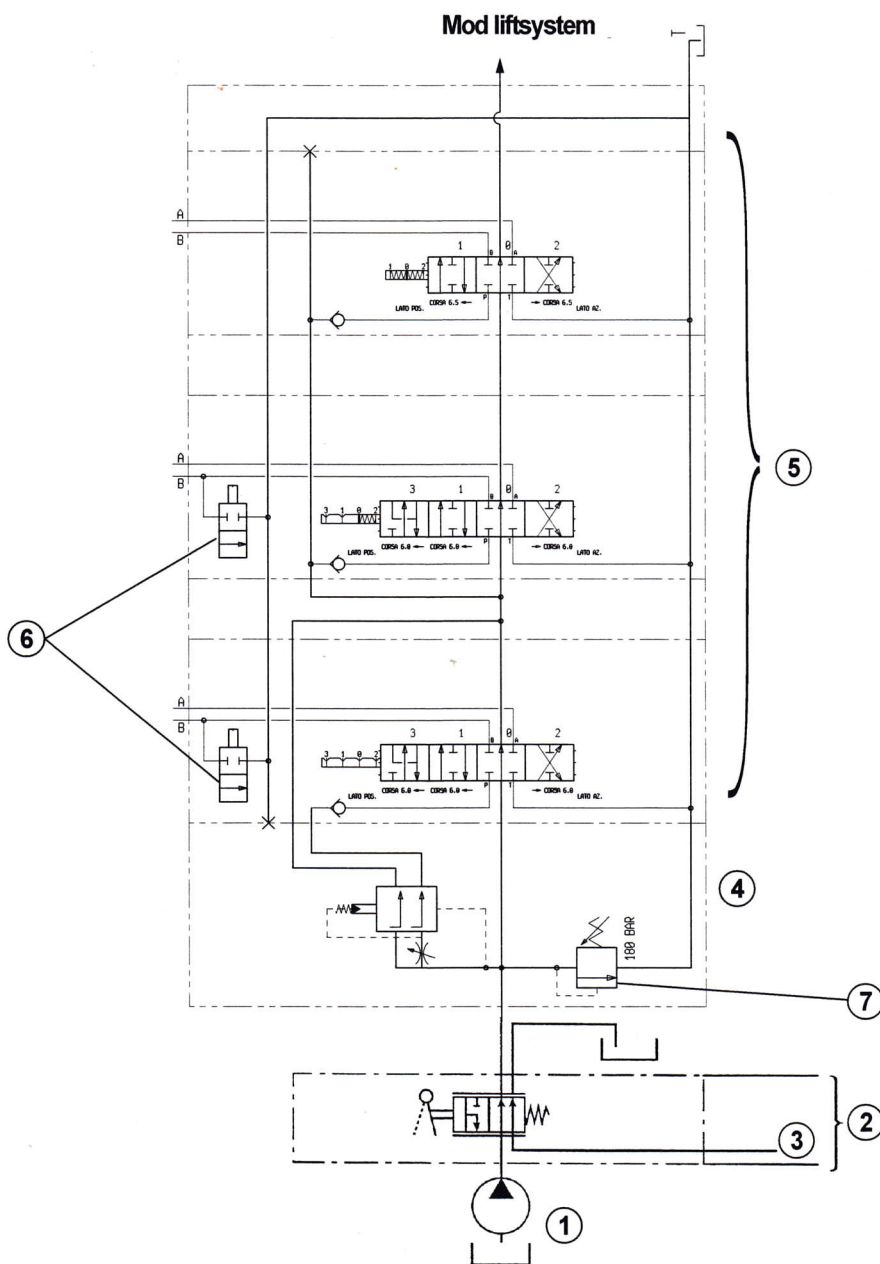
- 1 Oliebeholder gearkasse
- 2 Sugefilter
- 3 Styrepumpe
- 4 Styrepumpe + liftsystem
- 5 Styreorbitol
- 6 Højtryksfilter
- 7 Fordelerventil
- 8 Styrecylinder
- 9 Bremsventil
- 10 Fødeplade
- 11 Olieudtagsventil 1
- 12 Olieudtagsventil 2
- 13 Olieudtagsventil 3
- 14 Tætningsplade
- 15 Lynkobling (anhængerens bremses)
- 16 Lynkoblinger (olieudtag)
- 17 Liftventil (liftsystem)
- 18 Løftecylinder

Fig. 5



## Præsentation

### Principdiagram – Traktorer uden Revershift-transmission



E1-008

Fig. 6

**Tegnforklaring**

- 1 Hydraulikpumpe
- 2 Bremseventil
- 3 Lynkobling (anhængerbremses)
- 4 Fødeplade

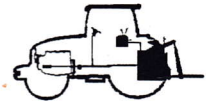
5 Olieudtagsventiler

6 Indstillingsknap for dobbeltvirkende/enkeltvirkende

7 Trykbegrænses

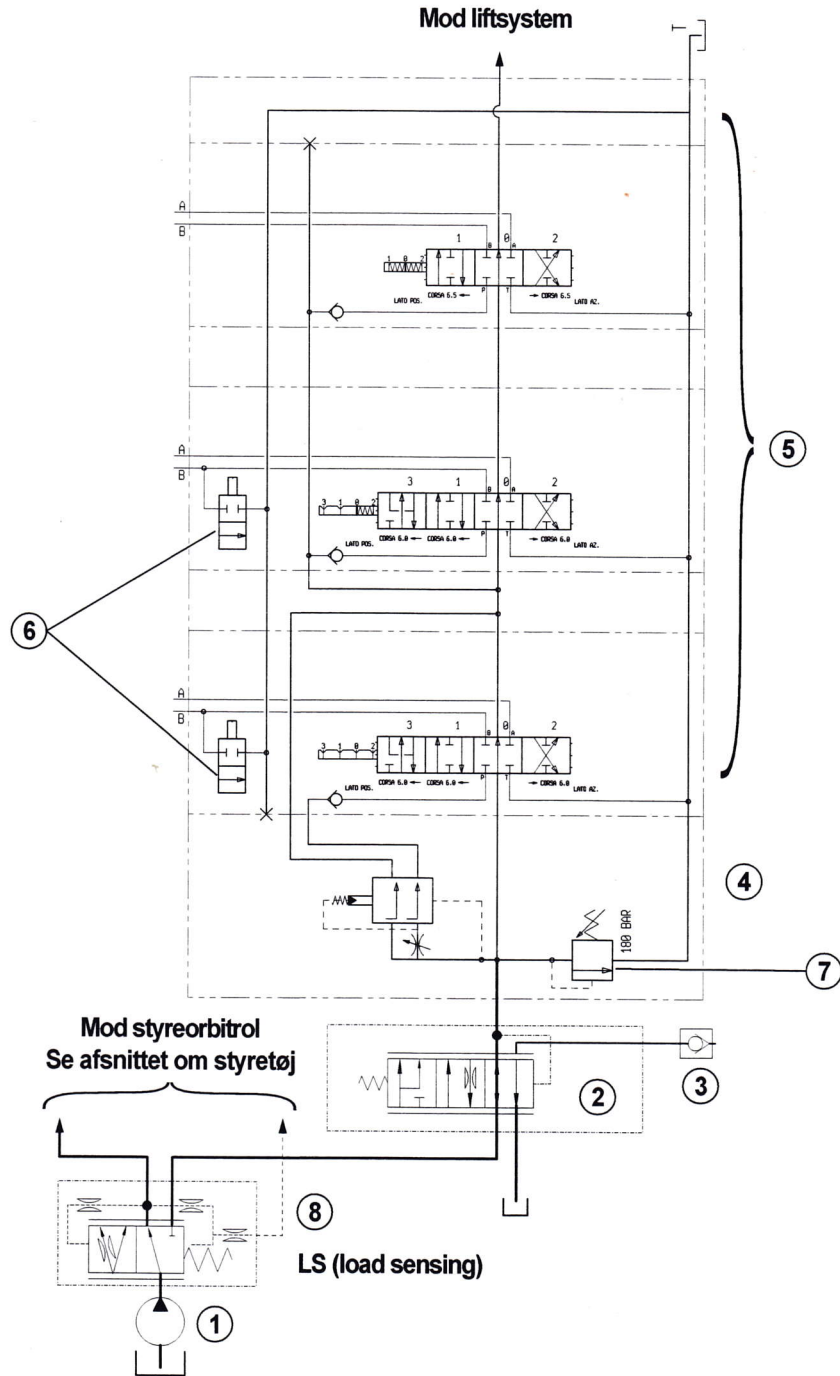
A Udgang olieudtagsventiler

B Udgang olieudtagsventiler



**Præsentation**

**Principdiagram – Traktorer med Reversshift-transmission**



E1-009

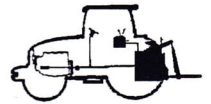
Fig. 7

**Tegnforklaring**

- 1 Hydraulikpumpe
- 2 Bremsventil
- 3 Lynkobling (anhængerbremse)
- 4 Fødeplade
- 5 Olieudtagsventiler

- 6 Indstillingsknap for dobbeltvirkende/enkeltvirkende
- 7 Trykbegrænser
- 8 Fordelerventil
- A Udgang olieudtagsventiler
- B Udgang olieudtagsventiler





## Præsentation

### Tilspændingsmomenter for komponenter og hydrauliske koblinger

Benyt denne fremgangsmåde til at identificere en kobling:

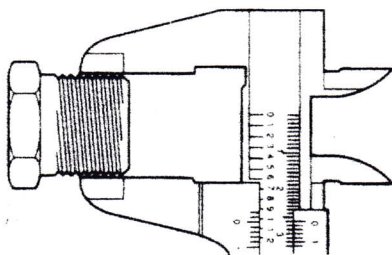
Bestem den indvendige eller den udvendige diameter i mm på den kobling, der skal identificeres.

Eksempel: Udvendig diameter målt på 14,30 mm. Den tilsvarende kobling er således på 14,29, dvs. 9/16 – 18  
 $9/16 = 9/16$  tomme (14,29 mm) – 18 = antal gevindskæringer pr. tomme.

Se følgende skema:

Udvendig diameter i mm	Indvendig diameter i mm	Koblingstype JIC	Tilspændingsmoment i daNm	
			Minimum	Maksimum
9,53	8,4	3/8 – 24	2,5	3,5
11,11	9,71	7/16 – 20	4	5
12,7	11,12	1/2 – 20	4	5
14,29	12,7	9/16 – 18	5,5	6,5
19,05	17,33	3/4 – 16	6	8
22,23	20,26	7/8 – 14	6	8
26,99	24,7	1" 1/16 – 12	8	10
30,16	27,87	1" 3/16 – 12	12	15

### Målemetode



E1-010

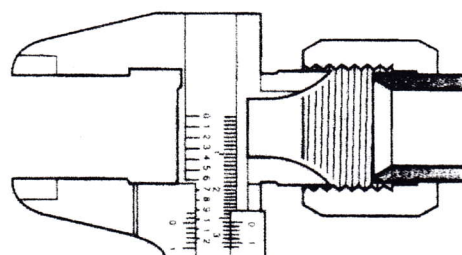
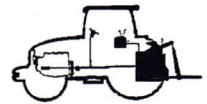


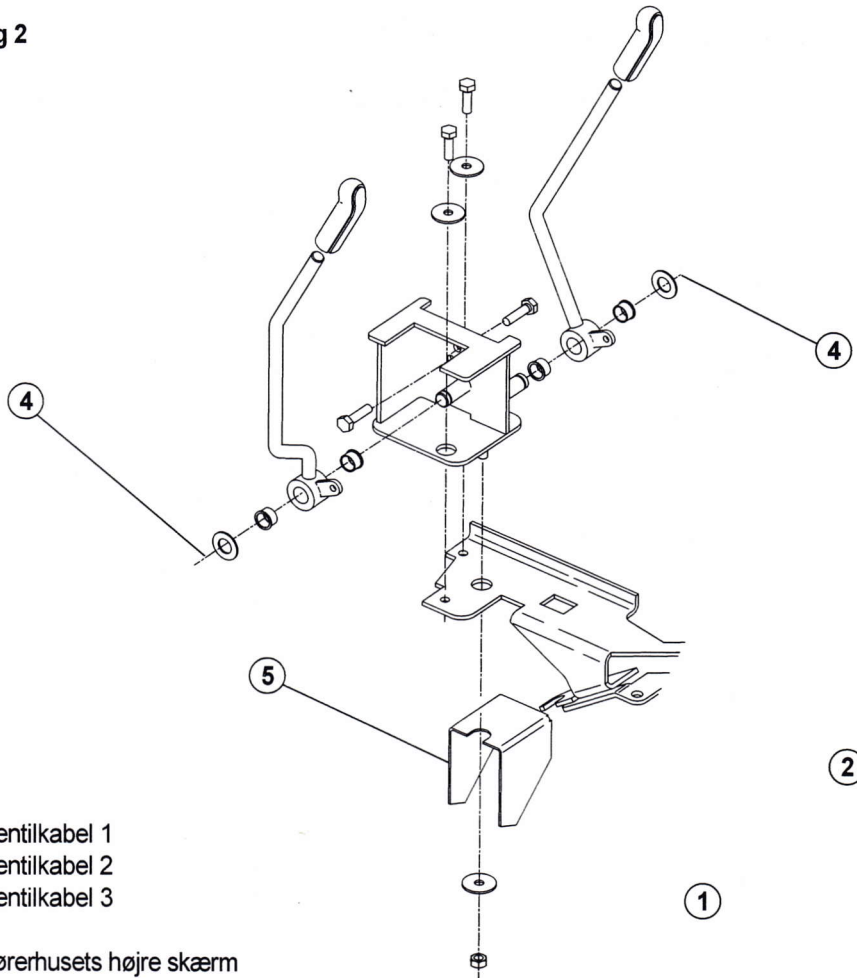
Fig. 8



## Præsentation

### Rækkebetjening af olieudtagsventiler

#### Montage ventil 1 og 2



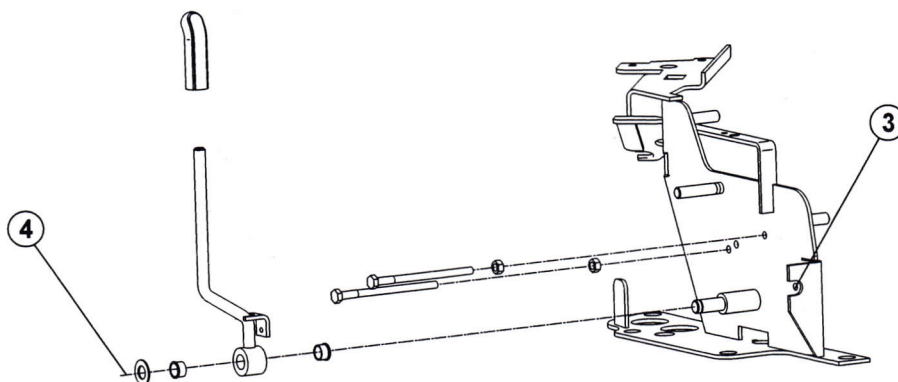
#### Tegnforklaring

- 1 Kappeanslag ventilkabel 1
- 2 Kappeanslag ventilkabel 2
- 3 Kappeanslag ventilkabel 3
- 4 Skive og clips
- 5 Svejset flig på førerhusets højre skærm

E1-011

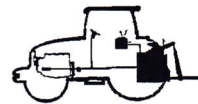
Fig. 9

#### Montage ventil 3



E1-012

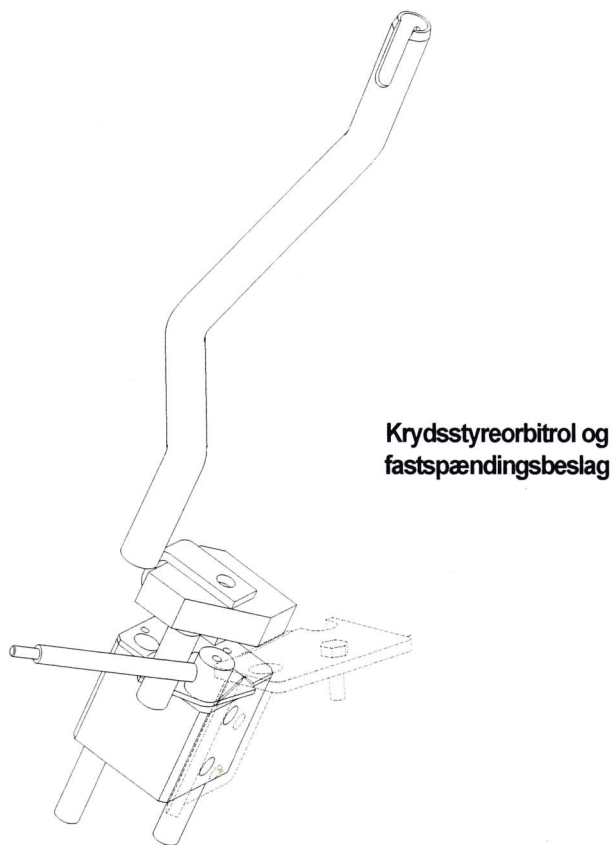
Fig. 10



**Præsentation**

**Krydsbetjening af olieudtagsventiler**

**Olieudtagsventil**



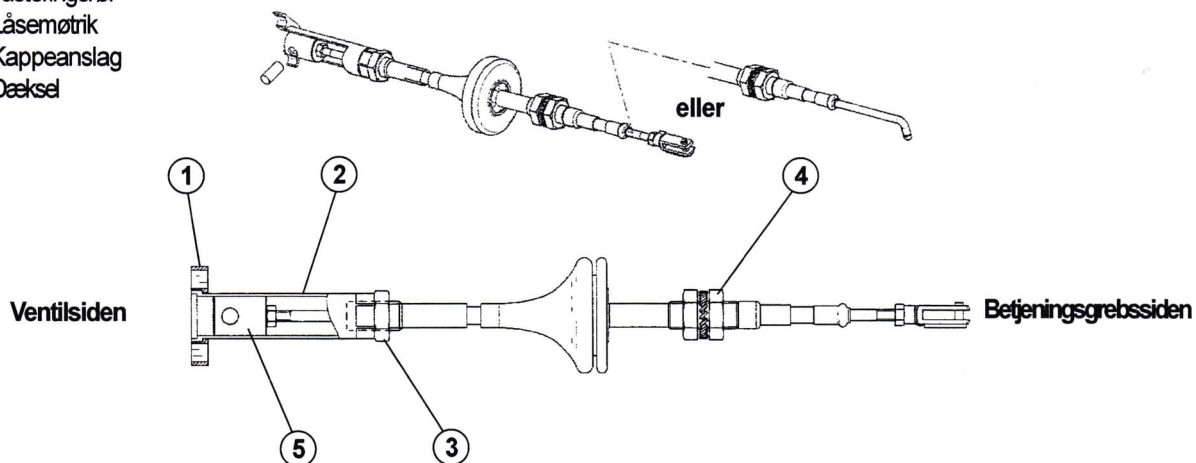
E1-013

Fig. 11

**Kabeljustering**

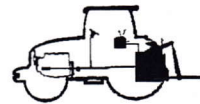
**Tegnforklaring**

- 1 Rørholderplade
- 2 Justeringsrør
- 3 Låsemøtrik
- 4 Kappeanslag
- 5 Dæksel



E1-014

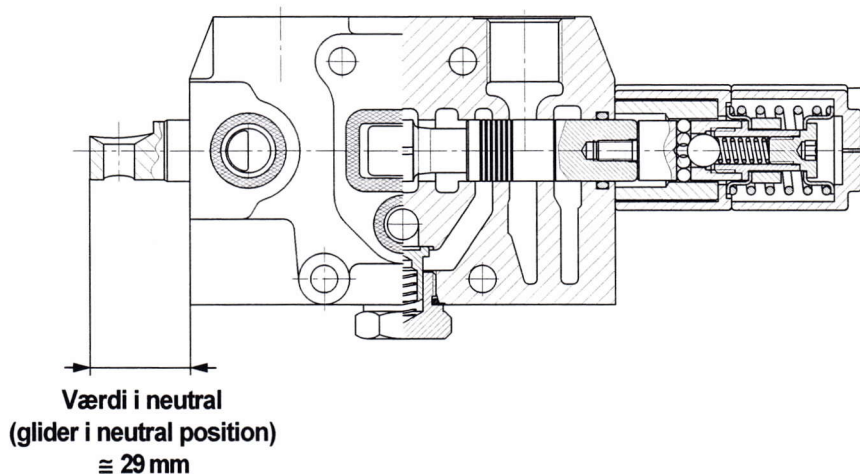
Fig. 12



## Præsentation

### Justering af betjeningsgreb til ventil 1, 2, 3 og krydsbetjeningsgreb

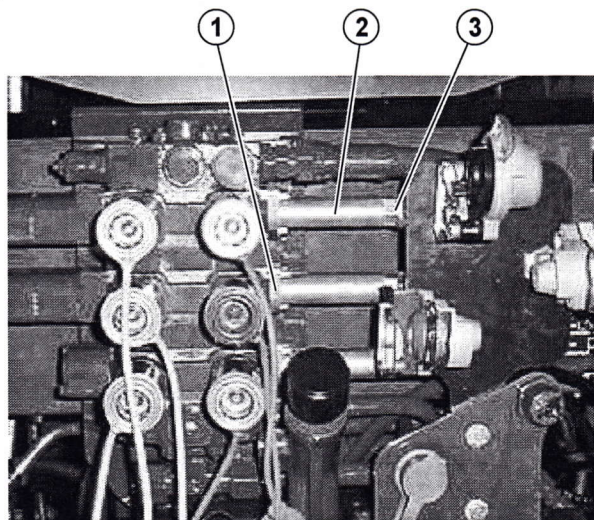
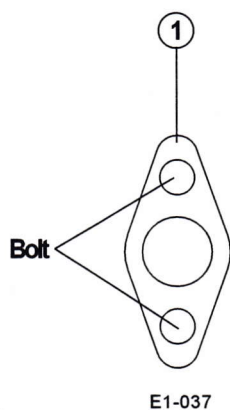
- 1 Tilslut kablet i styresiden af førerhuset, og tilspænd kabelanslag 4 for ventilerne med rækkebetjening.
- 2 Tilslut dæksel 5 på ventilen (ventil i neutral position).



E1-015

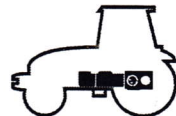
Fig. 13

- 3 Skru de to skruer i holdepladen 1 uden at tilspænde dem på olieudtagsventilen.
- 4 Drej røret 2 for at justere grebets position i førerhuset (neutral position).
- 5 Tilspænd de to fastspændingsskruer på pladen 1.
- 6 Brems møtrikken 3.
- 7 Kontroller, at alle ventilerne positioner kan nås:  
Flydende – Sænket – Neutral – Løftet.



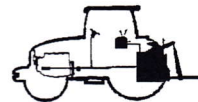
E1-016

Fig. 14



**Bemærk**



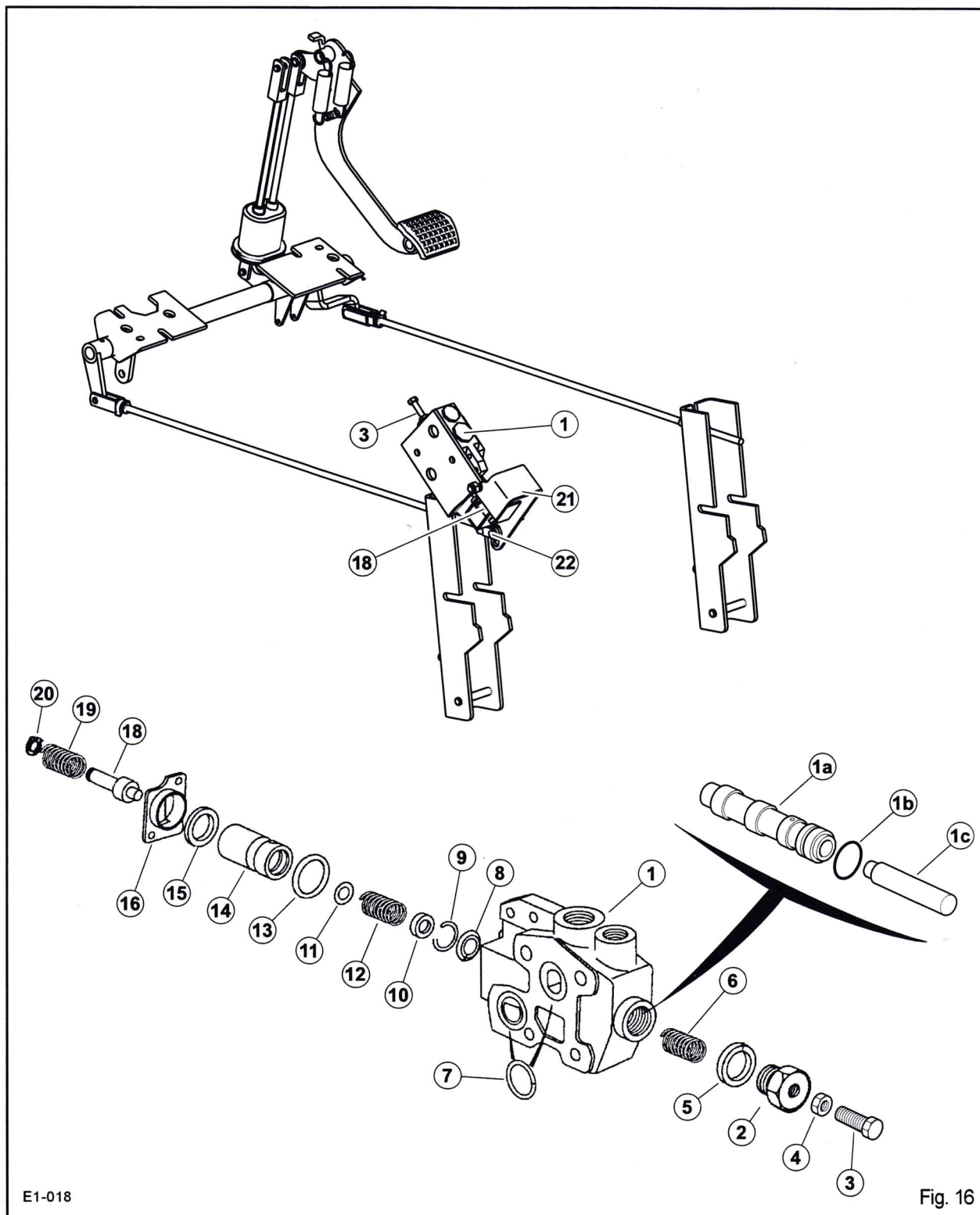


## Afmontering / montering af komponenter

### Indstilling af bremseventil

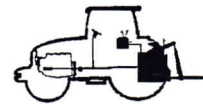
(Udfør indstillingen af driftsbremserne før indstillingen af ventilen)

- Før stemplet (18) i kontakt med stempelløfteren (14) ved at aktivere betjeningsgrebet (21) og tilspænde dækslet (22).
- Tilspænd dækslet (22) en ekstra omgang for at påføre spænding på stempelløfteren (14).
- Brems dækslets kontramøtrik.



E1-018

Fig. 16



## Afmontering / montering af komponenter

### Indstilling af bremsetrykket

#### Kontrol

- Tilslut indgangen på flowmeteret til lynkoblingen for bremseudtag.
- Tilslut flowmeterets udgang til bagtøjshusets påfyldningsåbning.
- Åbn kontrolapparatets ventil.
- Start motoren, og lad den køre med 1 000 omdr/min.
- Hjælperen skal blive ved med at trykke på bremsepedalerne.
- Luk kontrolapparatets ventil igen, til der opnås en minimum mængde på 10 l/min under et tryk på  $135 \pm 15$  bar.
- Slip trykket på bremsepedalerne.
- Frakobl indgangen på kontrolapparatet fra den eksterne lynkobling, og kontroller, at der ikke er nogen vibrationer fra ventilen, når der trykkes på bremserne.

#### Fremgangsmåde for indstilling af trykket

- Stempelløfteren skal afmonteres for at indstille bremsetrykket.

- Afhængigt af det tryk, der aflæses under eftersynet, skal der indsættes eller udtages shims.

**Bemærk:** Trykket varierer med 1 bar i intervaller på 1/10 shimtykkelse.

- Monter stempelløftere igen med et passende antal shims på ventilhuset.
- Frigør kontramøtrikken (4), og skru bolten (3) en omgang op.
- Brems kontramøtrikken igen.
- Kontroller trykket igen, og indstil reaktionsstempet.

#### Indstilling af reaktionsstempet

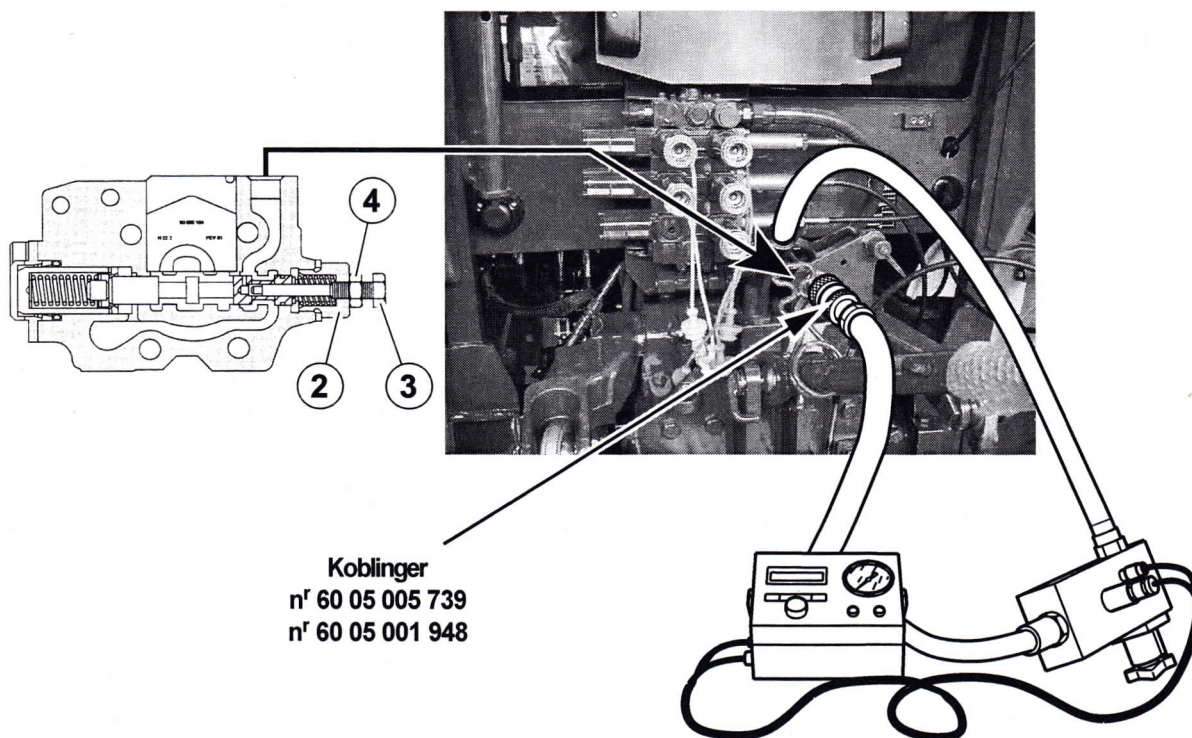
For at undgå støj fra ventilens vibrationer skal reaktionsstempet indstilles.

- Kontroller bremsetrykket.
- Indstil ved at dreje på skruen (3), til trykket lettes en smule.

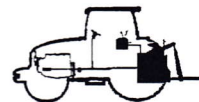
**Bemærk:** Trykket må ikke være lavere end 120 bar.

- Brems kontramøtrikken efter indstillingen.

Tilslutning af kontrolapparatet på anhængerens lynkobling og på påfyldningsproppen.







## Afmontering / montering af komponenter

### Afmontering/montering

Se oversigtstegningerne og sprængtegningerne før afmontering og montering af ventilens komponenter.

Udskift altid alle pakninger, når komponenterne monteres igen.

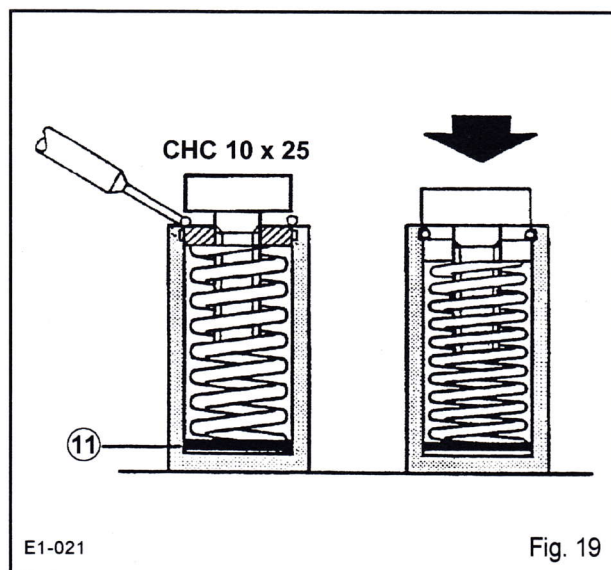
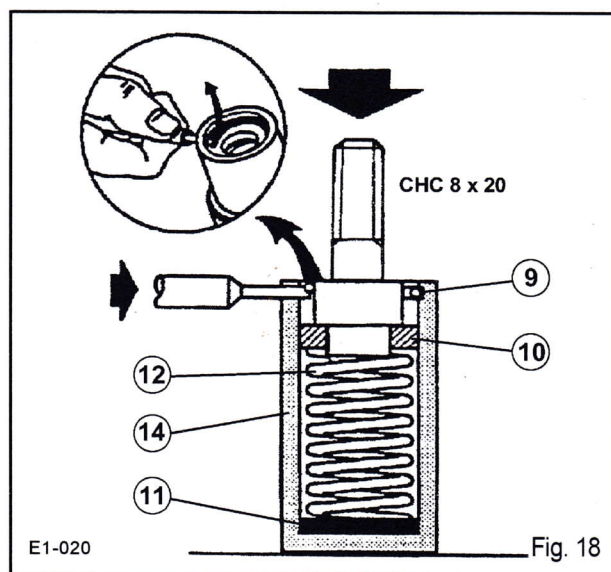
Smør pakningerne og de glidende dele let, før de monteres.

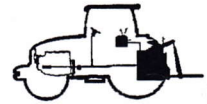
### Afmontering af stempelløfteren

- Afmonter ventilhovedet og stemplet.
- Træk stempelløftersamlingen ud af ventilhuset.
- Sammentryk fjederen (12) ved hjælp af skruen CHC 8 x 20.
- Drej stopsegmentet (9), så en af enderne føres ud for stempelløfterens radiale hul.
- Stik en stiftuddriver Ø 2 (let skrå ende) ind i stempelløfterens hul for at frigøre stempelringen fra rillen.
- Træk styret (10), fjederen (12) og alle shims (11) ud.

### Montering af stempelløfteren

- Monter først alle shims (11) i bunden af stempelløfteren, og herefter fjederen (12) og styret (10).
- Ved hjælp af en skrue CHC 10 x 25 sammentrykkes monteringen, så stempelringen (9) kan føres ind i stempelløfterens (14) indre diameter.
- Tag værktøjerne ud, og monter samlingen i ventilhuset.

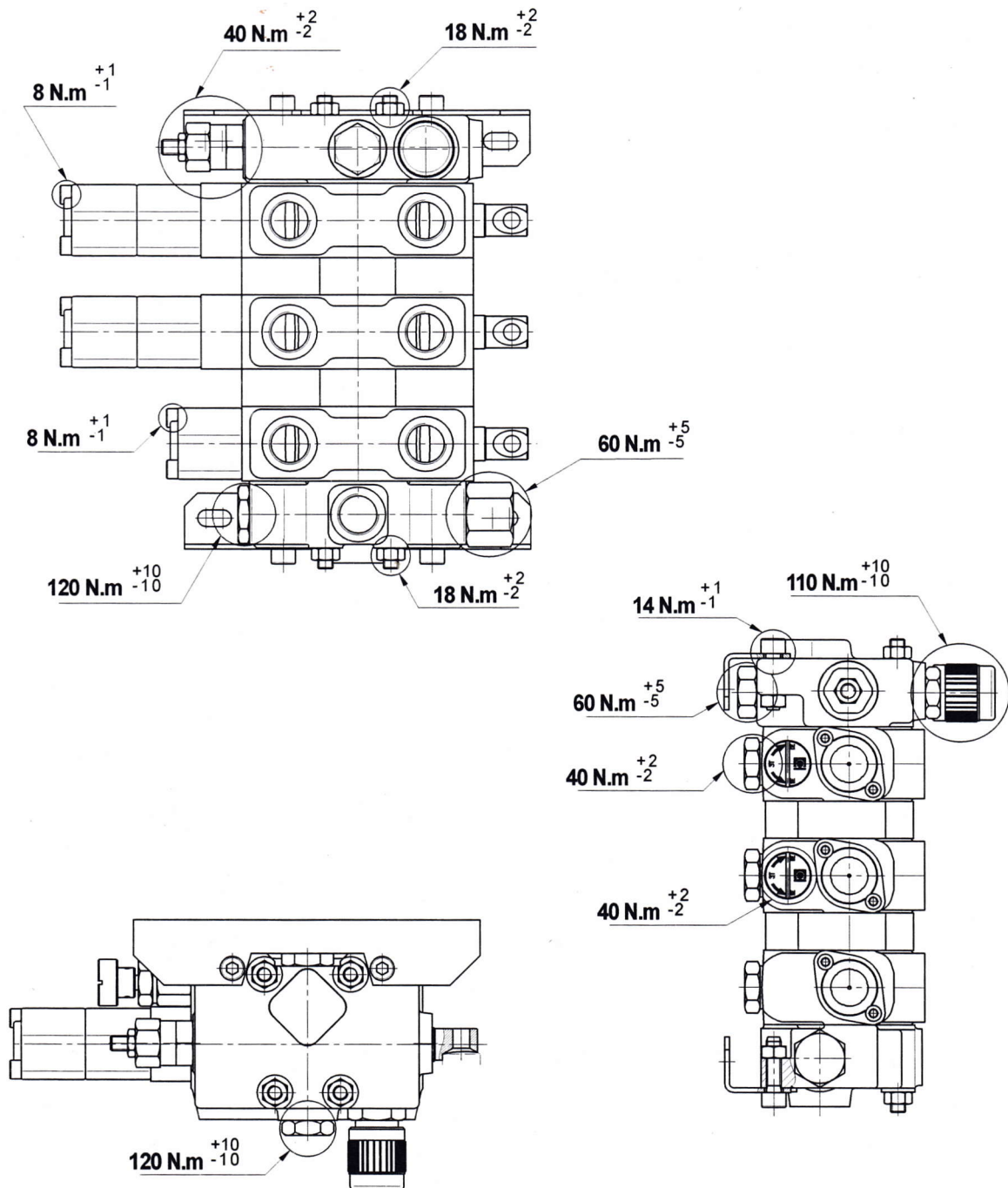




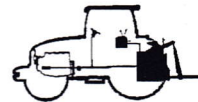
**Afmontering / montering af komponenter**

**FØDEPLADE OG OLIEUDTAGSVENTILER**

**TILSPÆNDINGSMOMENTER**

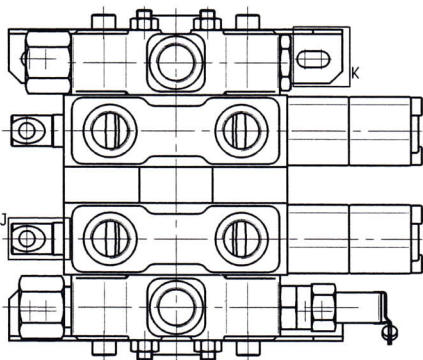


**ADVARSEL:**  
BYT IKKE OM PÅ VENTILERNE ELLER  
MELLEMLADERNE I MONTAGEN.



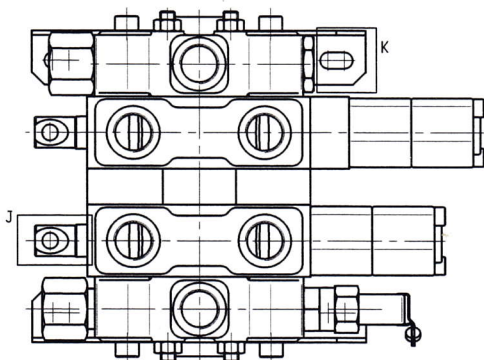
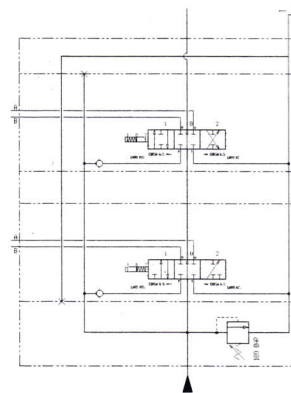
## Afmontering / montering af komponenter

### Forskellige olieudtagsblokke



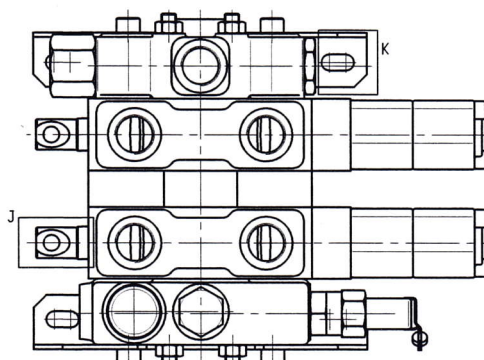
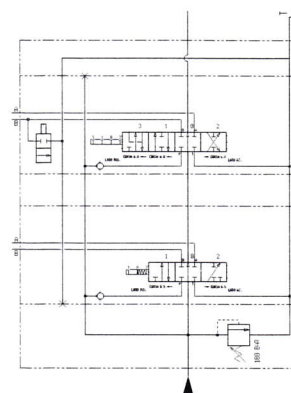
Ventiler med \*  
3 positioner

SE-ventiler med\*  
3 positioner



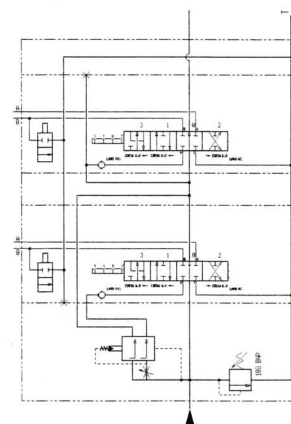
SE/DE-ventiler med  
4 positioner

SE-ventiler med  
3 positioner



SE/DE-ventiler med  
4 positioner

SE/DE-ventiler med  
4 positioner

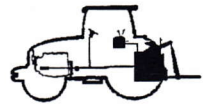


\* SE = Enkeltvirkende

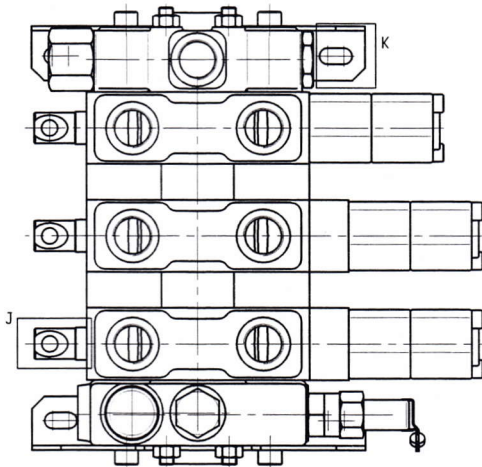
DE = Dobbeltvirkende

E1-023

Fig. 21



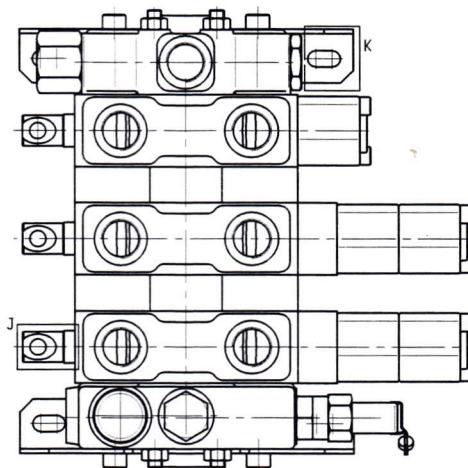
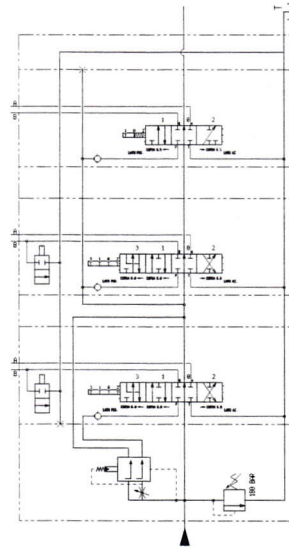
**Afmontering / montering af komponenter**



**SE-ventiler med  
3 positioner**

**SE/DE-ventiler med  
4 positioner**

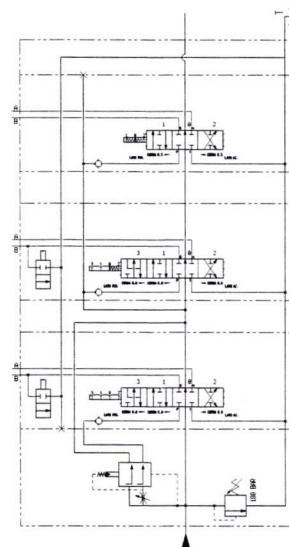
**SE/DE-ventiler med  
4 positioner**



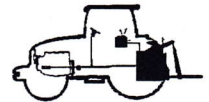
**SE-ventiler med  
3 positioner**

**SE/DE-ventiler med  
4 positioner**

**SE/DE-ventiler med  
4 positioner**

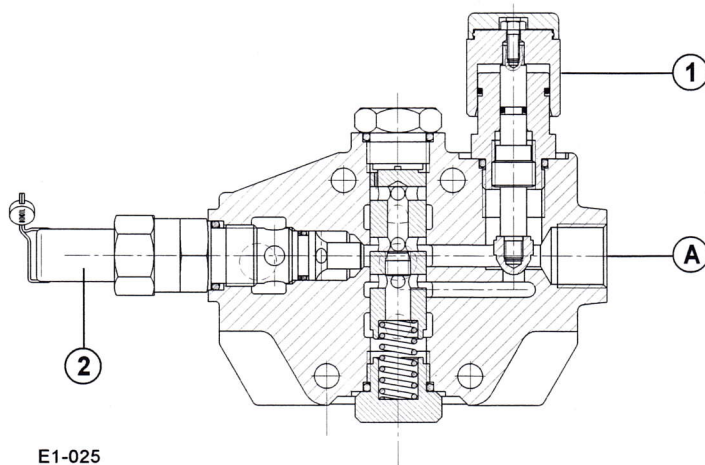


**ADVARSEL:**  
**BYT IKKE OM PÅ VENTILERNE ELLER**  
**MELLEMLADERNE I MONTAGEN.**



## Afmontering / montering af komponenter

### Fødeplade



E1-025

#### Tegnforklaring

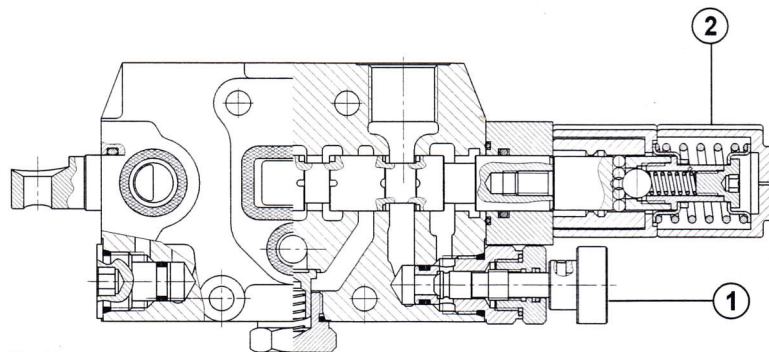
- 1 Mængdeindstillingsknap (0 til 45 l/min) på 1. ventil
- 2 Trykreguleringsventil (180 bar)\*
- A Forsyning af olieudtagsblokken

\* Indstil ikke på denne ventil

Fig. 23

### Olieudtagsventil

#### Dobbeltvirkende med 4 positioner



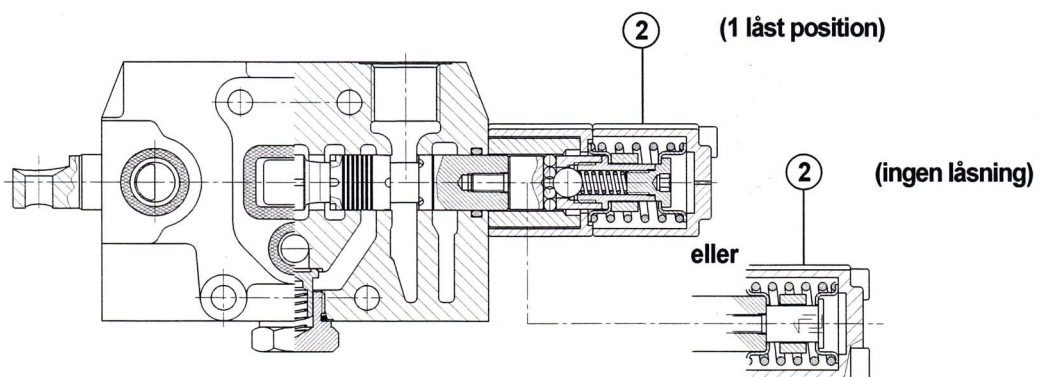
E1-026

#### Tegnforklaring

- 1 Indstillingsknap for SE/DE
- 2 Låsning af glideren med retur til neutral med fjederen

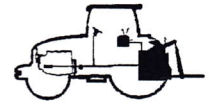
Fig. 24

#### Dobbeltvirkende med 3 positioner



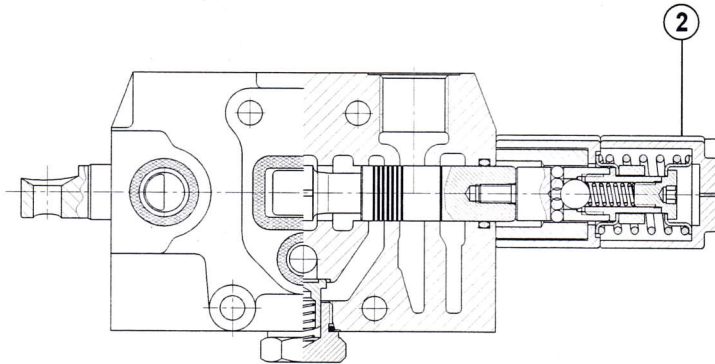
E1-027

Fig. 25



## Afmontering / montering af komponenter

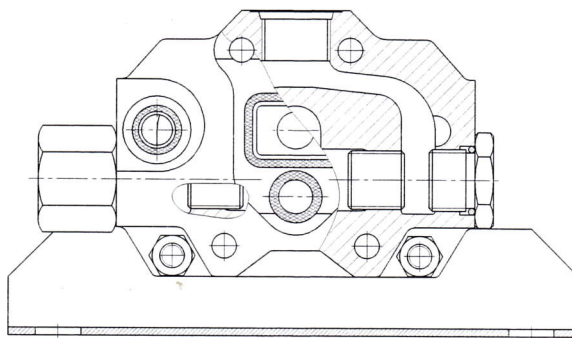
Enkeltvirkende



E1-028

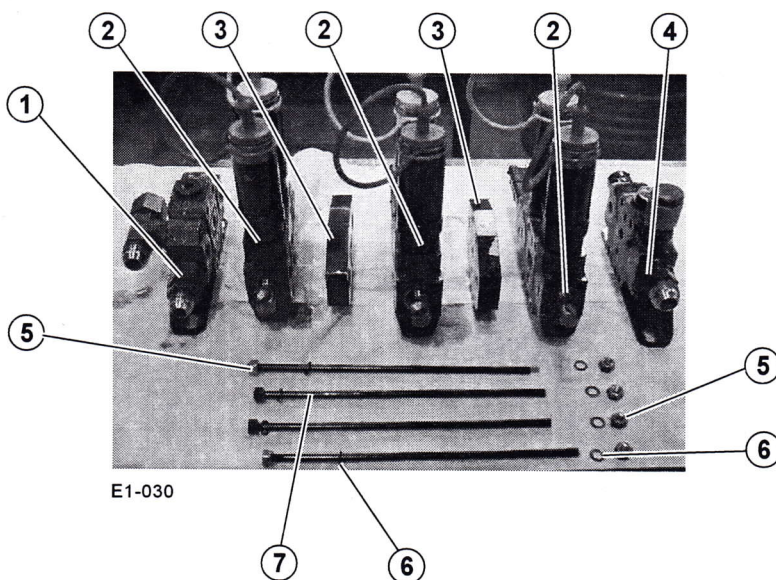
Fig. 26

## Tætningsplade



E1-029

Fig. 27



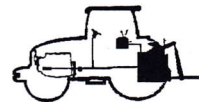
E1-030

### Tegnforklaring

- 1 Tætningsplade
- 2 Olieudtagsventiler
- 3 Mellemplader
- 4 Fødeplade (med trykregulator)
- 5 Møtrikker
- 6 Skiver
- 7 Trækstænger

Fig. 28

**ADVARSEL:**  
UNDER AFMONTERING SKAL PLACERINGEN AF DE FORSKELLIGE  
KOMPONENTER AFMÆRKE, SÅ DE KAN MONTERES IGEN PÅ  
SAMME STED



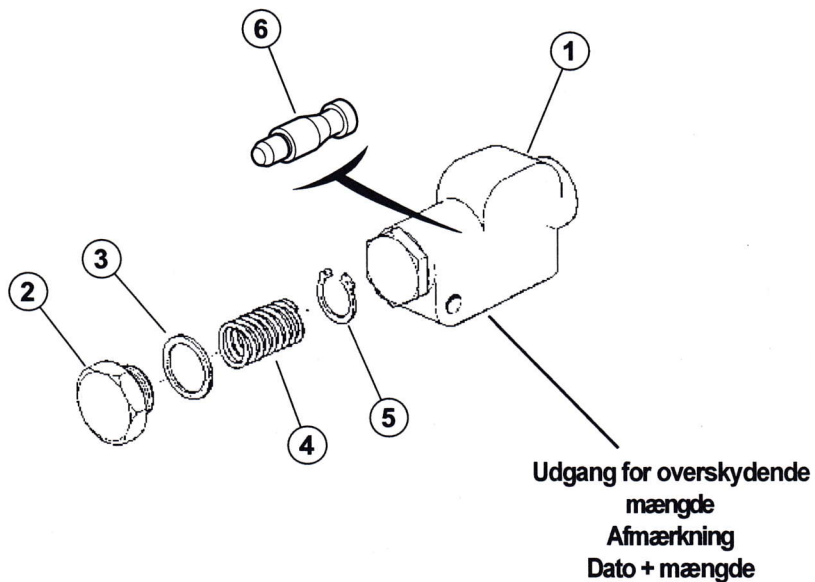
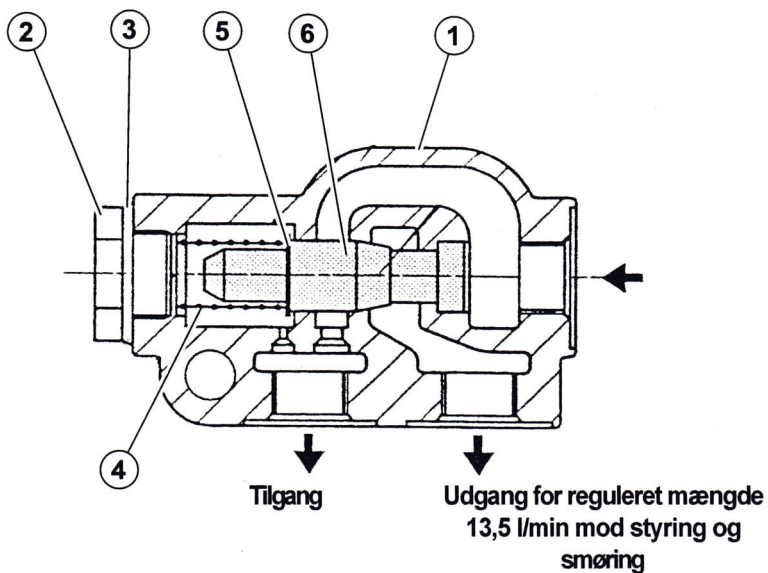
## Afmontering / montering af komponenter

### Mængdedeler

Kun traktorer udstyret med mekaniske gearkasser og Twinshift

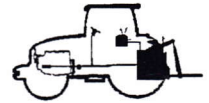
#### Tegnforklaring

- |           |             |
|-----------|-------------|
| 1 Hus     | 4 Fjeder    |
| 2 Prop    | 5 Låserring |
| 3 Pakdåse | 6 Glider    |



E1-031

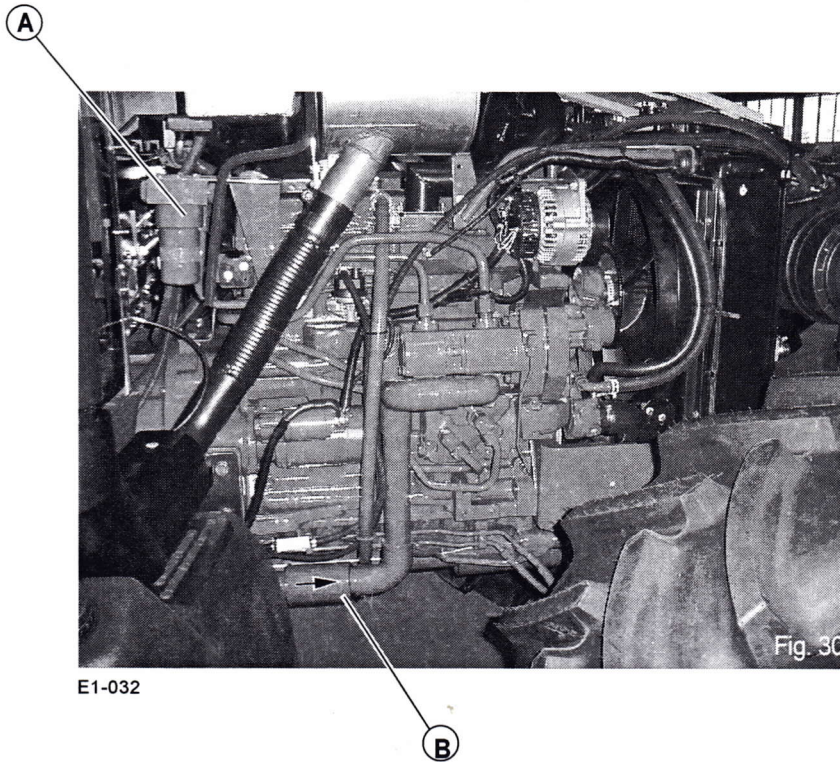
Fig. 29



## Afmontering / montering af komponenter

### Udskiftning af sugekurven

Se vedligeholdelsesvejledningen med hensyn til intervaller for udskiftning.  
Overhold monteringsretningen. Pilen skal vende fremad.



#### Tegnforklaring

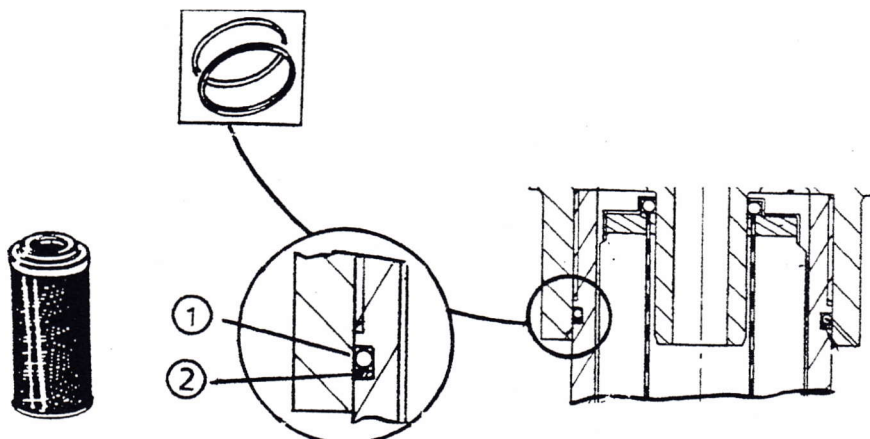
A HT-filter (højtryk)

B Sugefilter

### Udskiftning af filterindsatsen (HT-filter A)

Se vedligeholdelsesvejledningen med hensyn til intervaller for udskiftning.

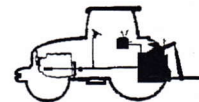
**Obs! Ved montering skal pakkåsen (1) og ringen (2) placeres rigtigt. Efter udskiftningen er det vigtigt, at kredsen udluftes.**



E1-033

Fig. 31

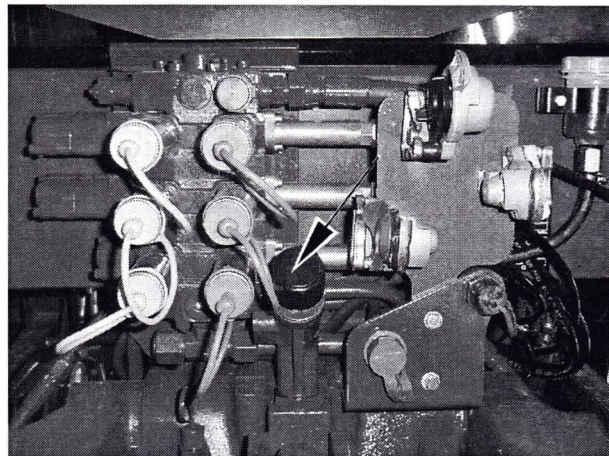




## Afmontering / montering af komponenter

### Udskiftning af udluftningsventilen

Se vedligeholdelsesvejledningen med hensyn til intervaller for udskiftning.

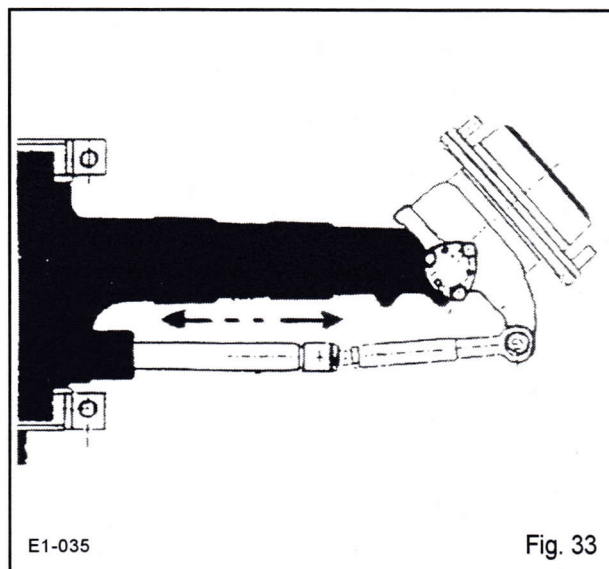


E1-034

Fig. 32

### Udluftning

- Drej ikke på rattet. Tænd motoren, og lad den køre i et minut.
- Drej rattet mest muligt i den ene retning og derefter i den anden retning.
- Gentag denne arbejdsgang to gange.
- Drej rattet mest muligt i den ene retning.
- Udøv en kraft i den samme omdrejningsretning i 30 sekunder for at få olien til at løbe.
- Kontroller, at der ikke er nogen lækage.

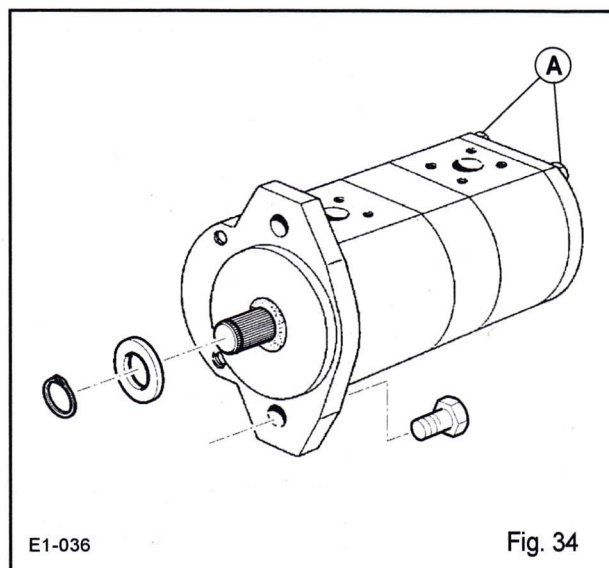


E1-035

Fig. 33

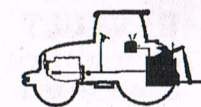
### Udskiftning af pumpen

Smør pakningen let, før den monteres.  
Udluft den hydrauliske kreds efter montering.  
Skrue A = tilspændingsmoment  $50 \pm 2,5$  N.m.



E1-036

Fig. 34



**Måle- og kontrolpunkter**

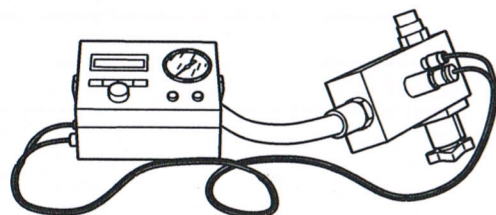
**Traktorer uden Revershift-transmission**

**Kontrolbetingelser:**

- Motoren kører ved nominelt omdrejningstal
- Olietemperatur på 40°C

**60 05 005 736**

**60 05 705 076**



**Databladet aflæsning af kontrolværdier for traktorer uden Revershift-transmission**

Dette datablad kan fotokopieres og skal udfyldes hver gang, der udføres arbejde på en traktor. Før det sendes til Renault Agricultures serviceafdeling, skal følgende oplysninger anføres:

- Traktormodel: .....
- Serienr.: .....
- Antal driftstimer: .....
- Dato for arbejdets udførelse: .....

Udgang til liftpumpe/indgang til bremseventil			
Nominelle værdier		Aflæste værdier	
Mængde *	Tryk	Mængde	Tryk
48 eller 60 l	180 bar		

Kontrolapparat 60 05 005 736.

Indgang olieudtagsventiler			
Nominelle værdier		Aflæste værdier	
Mængde *	Tryk	Mængde	Tryk
48 eller 60 l	180 bar		

Kontrolapparat 60 05 005 736.

Udgang olieudtagsventiler			
Nominelle værdier		Aflæste værdier	
Mængde *	Tryk	Mængde	Tryk
48 eller 60 l	180 bar		

Kontrolapparat 60 05 005 736.

Udgang bremseventil			
Nominelle værdier		Aflæste værdier	
Mængde *	Tryk	Mængde	Tryk
48 eller 60 l	135 bar ± 15		

Kontrolapparat 60 05 005 736 + koblinger 60 05 005 739 og 60 05 001 948

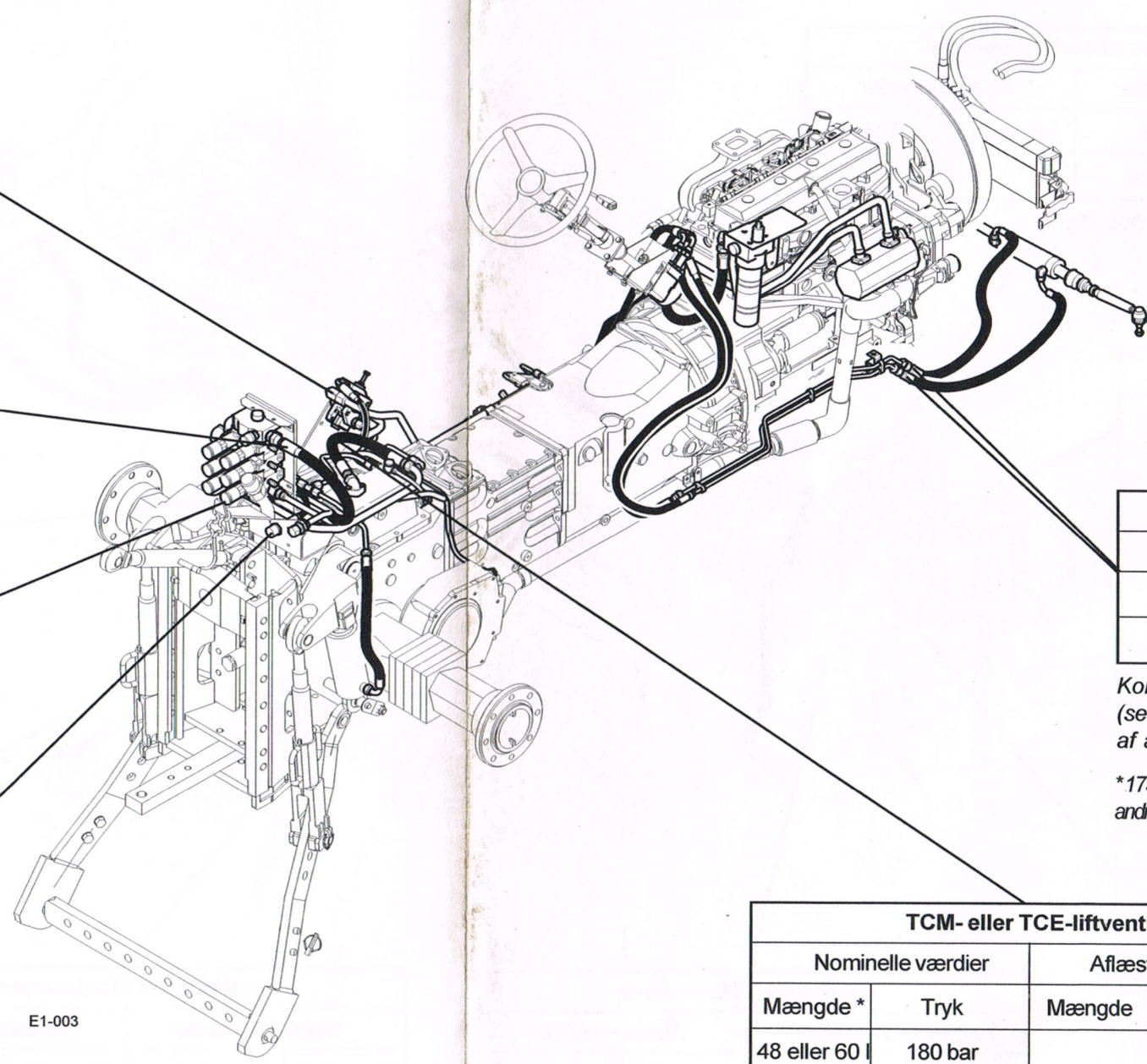
Styre-cylinder	
Nominel værdi	Aflæst værdi
Tryk	Tryk
145 bar / 175 bar*	

Kontrolapparat 60 05 705 076 + kobling 60 05 005 718 (se kapitel E3 med hensyn til fremgangsmåde for kontrol af arbejdstykket).

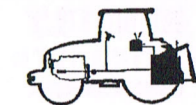
\* 175 bar for en traktor med forøjet 2019, 145 bar for de andre

TCM- eller TCE-liftventil			
Nominelle værdier		Aflæste værdier	
Mængde *	Tryk	Mængde	Tryk
48 eller 60 l	180 bar		

Kontrolapparat 60 05 005 736.



\* Bemærk: Den minimale mængde skal svare til 80% af den nominelle mængde.



### Måle- og kontrolpunkter

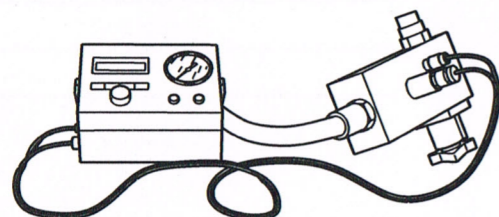
#### Traktorer med Revershift-transmission

**Kontrolbetingelser:**

- Motoren kører ved nominelt omdrejningstal
- Olietemperatur på 40°C

**60 05 005 736**

**60 05 705 076**



#### Databladet aflæsning af kontrolværdier for traktorer med Revershift-transmission

Dette datablad kan fotokopieres og skal udfyldes hver gang, der udføres arbejde på en traktor. Før det sendes til Renault Agricultures serviceafdeling, skal følgende oplysninger anføres:

- Traktormodel: .....
- Serienr.: .....
- Antal driftstimer: .....
- Dato for arbejdets udførelse: .....

Indgang olieudtagsventiler			
Nominelle værdier		Aflæste værdier	
Mængde *	Tryk	Mængde	Tryk
48 eller 60 l	180 bar		

Kontrolapparat 60 05 005 736.

Udgang olieudtagsventiler			
Nominelle værdier		Aflæste værdier	
Mængde *	Tryk	Mængde	Tryk
48 eller 60 l	180 bar		

Kontrolapparat 60 05 005 736.

Udgang bremseventil			
Nominelle værdier		Aflæste værdier	
Mængde *	Tryk	Mængde	Tryk
48 eller 60 l	135 bar ± 15		

Kontrolapparat 60 05 005 736 + koblinger 60 05 005 739

og 60 05 001 948

**\*Bemærk:** Den minimale mængde skal svare til 80 % af den nominelle mængde.

TCM- eller TCE-liftventil			
Nominelle værdier		Aflæste værdier	
Mængde *	Tryk	Mængde	Tryk
48 eller 60 l	180 bar		

Kontrolapparat 60 05 005 736.

Styreorbitrol / fordelerventil			
Nominelle værdier		Aflæste værdier	
Mængde *	Tryk	Mængde	Tryk
48 eller 60 l	180 bar		

Kontrolapparat 60 05 005 736.

E1-005

Styrecylinder	
Nominel værdi	Aflæst værdi
Tryk	Tryk
145 bar / 175 bar*	

Kontrolapparat 60 05 705 076 + kobling 60 05 005 718 (se kapitel E3 med hensyn til fremgangsmåde for kontrol af arbejdstykket).

\*175 bar for en traktor med forøjet 2019, 145 bar for de andre

Udgang lift-/styrepumpe			
Nominelle værdier		Aflæste værdier	
Mængde *	Tryk	Mængde	Tryk
48 eller 60 l	180 bar		

Kontrolapparat 60 05 005 736.

Load sensing-signal	
Nominel værdi	Aflæst værdi
Tryk	Tryk
(1) 145 bar/175 bar (2)	

Kontrolapparat 60 05 705 076 (se kapitel E3 med hensyn til fremgangsmåde for kontrol af signaltrykket).