



RENAULT

MR

334



RENAULT

CELTIS

ISO D343-A

E1
HYDRAULIK

E2
LIFTSYSTEM - TILKOBLING

E3
STYRETØJ

RENAULT
Agriculture

MR 334

02-2003

Kapitel E

INDHOLDSFORTEGNELSE

E1 – HYDRAULIKSYSTEM

HYDRAULISKE BETJENINGSANORDNINGER	E1.3
TEKNISKE SPECIFIKATIONER (KREDS 48 L/MIN)	E1.4
TEKNISKE SPECIFIKATIONER (KREDS 60 L/MIN)	E1.5
HYDRAULISK KREDS – TRAKTORER UDEN REVERSHIFT-TRANSMISSION	E1.6
HYDRAULISK KREDS – TRAKTORER MED REVERSHIFT-TRANSMISSION	E1.8
PRINCIPDIAGRAM – TRAKTORER UDEN REVERSHIFT-TRANSMISSION	E1.10
PRINCIPDIAGRAM – TRAKTORER MED REVERSHIFT-TRANSMISSION	E1.11
TILSPÆNDINGSMOMENTER FOR KOMPONENTER OG HYDRAULISKE KOBLINGER	E1.12
RÆKKEBETJENING AF OLIEUDTAGSVENTILER	E1.13
KRYDSBETJENING AF OLIEUDTAGSVENTILER	E1.14
JUSTERING AF BETJENINGSGREB TIL VENTIL 1, 2, 3 OG KRYDSBETJENINGSGREB	E1.15
BREMSEVENTIL	E1.17
INDSTILLING AF BREMSEVENTIL	E1.18
INDSTILLING AF BREMSETRYKKET	E1.19
FØDEPLADE OG OLIEUDTAGSVENTILER	E1.21
FORSKELLIGE OLIEUDTAGSBLOKKE	E1.22
FØDEPLADE	E1.24
OLIEUDTAGSVENTIL	E1.24
TÆTNINGSPLADE	E1.25
MÆNGDEDELER	E1.26
UDSKIFTNING AF SUGEKURVEN	E1.27
UDSKIFTNING AF FILTERINDSATSEN (HT-FILTER A)	E1.27
UDSKIFTNING AF UDLUFTNINGSVENTILEN	E1.28
UDLUFTNING	E1.28
UDSKIFTNING AF PUMPEN	E1.28
TRAKTORER UDEN REVERSHIFT-TRANSMISSION	E1.29
DATABLADET AFLÆSNING AF KONTROLVÆRDIER FOR TRAKTORER UDEN REVERSHIFT-TRANSMISSION ...	E1.29
TRAKTORER MED REVERSHIFT-TRANSMISSION	E1.30
DATABLADET AFLÆSNING AF KONTROLVÆRDIER FOR TRAKTORER MED REVERSHIFT-TRANSMISSION	E1.30

E2 – LIFTSYSTEM – TILKOBLING

TILSPÆNDINGSMOMENTER FOR HYDRAULISKE KOBLINGER	E2.3
ELEKTRONISKE BETJENINGSANORDNINGER	E2.4
HYDRAULISKE BETJENINGSANORDNINGER	E2.4
LIFTVENTIL	E2.5
MEKANISK LIFTSYSTEM - PRINCIPDIAGRAMMER FOR LIFTVENTILEN	E2.6
ELEKTRONISK LIFTSYSTEM - LIFTVENTIL	E2.7

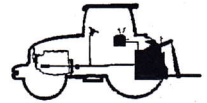
HJÆLPECYLINDRE	E2.8
LIFTDÆKSEL	E2.9
LIFTARME OG STEMPEL	E2.10
INTERNE BETJENINGSANORDNINGER	E2.12
MEKANISK LIFTSYSTEM - BETJENINGSGREB	E2.15
MEKANISK LIFTSYSTEM - OLIEUDTAGSVENTIL	E2.16
MEKANISK LIFTSYSTEM	E2.18
ELEKTRONISK LIFTSYSTEM	E2.21
SPRÆNGTEGNING	E2.23
DATABLAD NR. 1: LIFTSYSTEMET KAN IKKE SÆNKE – TILKOBLING BELASTET	E2.25
DATABLAD NR. 2: LIFTSYSTEMET KAN IKKE LØFTE ELLER LØFTER LANGSOMT	E2.26
DATABLAD NR. 3: USTABIL (HAKKER)	E2.28

E3 – STYRETØJ

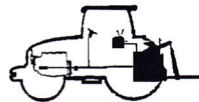
GENERELT	E3.3
PRINCIPDIAGRAMMER	E3.3
OSPF-STYREORBITROL LS “LOAD SENSING” (REVERSHIFT)	E3.4
FORDELERVENTIL (REVERSHIFT)	E3.5
STYREORBITROL	E3.6
REVERSHIFT-FORDELERVENTIL	E3.8
AFMONTERING AF STYREORBITROLEN	E3.9
INDSTILLING AF TRYKREGULERINGSVENTILER OG STØDDÆMPERE	E3.11
TRYKBEGRÆNSER	E3.12
STØDDÆMPERVENTILER	E3.13
STYRECYLINDER	E3.14
KONTROL AF PUMPENS MÆNGDE (TRAKTORER UDEN REVERSHIFT)	E3.15
KONTROL AF FORDELERVENTILENS LS-SIGNAL, TRAKTORER MED REVERSHIFT	E3.16
KONTROL AF PUMPENS MÆNGDE PÅ TRAKTORER MED REVERSHIFT	E3.16
VANSKELIGE MANØVRER VED RATTET	E3.17
DATABLAD NR. 1 - VANSKELIGE MANØVRER VED RATTET	E3.18
UNORMALE VIBRATIONER VED RATTET – «SHIMMY» (SVINGNINGER) I STYRETØJET – STYRETØJET FUNGERER UPRÆCIST - UDLIGNING AF BANEN	E3.19
DATABLAD NR. 2 - UNORMALE VIBRATIONER VED RATTET – «SHIMMY» (SVINGNINGER) I STYRETØJET – STYRETØJET FUNGERER UPRÆCIST - UDLIGNING AF BANEN	E3.20

VÆRKTØJ

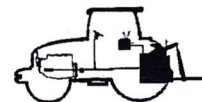
VÆRKTØJ TIL DET HYDRAULISKE SYSTEM	E3.21
--	-------



E2 – LIFTSYSTEM – TILKOBLING



Bemærk



Præsentation

Tilspændingsmomenter for hydrauliske koblinger

Benyt denne fremgangsmåde til at identificere en kobling:

Bestem den indvendige eller den udvendige diameter i mm på den kobling, der skal identificeres.

Eksempel: Udvendig diameter målt på 14,30 mm. Den tilsvarende kobling er således på 9/16 – 18

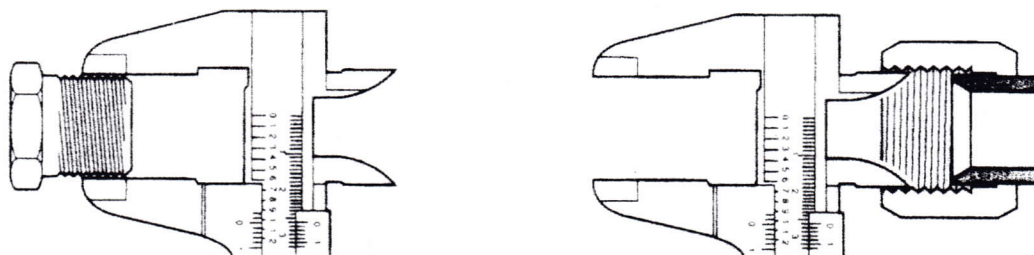
$9/16 = 9/16^{\text{e}}$ tomme (14,29 mm) – 18 = antal gevindskæringer pr. tomme.

Sefølgendeskema:

Udvendig diameter i mm	Indvendig diameter i mm	Koblingstype JIC	Tilspændingsmoment i daNm	
			Minimum	Maksimum
9,53	8,4	3/8 - 24	2,5	3,5
11,11	9,71	7/16 - 20	4	5
12,7	11,12	1/2 - 20	4	5
14,29	12,7	9/16 - 18	5,5	6,5
19,05	17,33	3/4 - 16	6	8
22,23	20,26	7/8 - 14	6	8
26,99	24,7	1" 1/16 - 12	8	10
30,16	27,87	1" 3/16 - 12	12	15

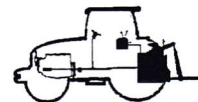
Bemærk: Se afsnittet om afmontering / montering for de andre tilspændingsmomenter.

Målemetode



E2-001

Fig. 1



Præsentation

Hydrauliske betjeningsanordninger

Liftsystemets hydrauliske betjening kan være mekanisk eller elektronisk (elektronisktracto-control TCE 9).

Mekaniske betjeningsanordninger

- 1 Betjeningsgreb til visning af position
- 2 Betjeningsgreb til vægtoverføring

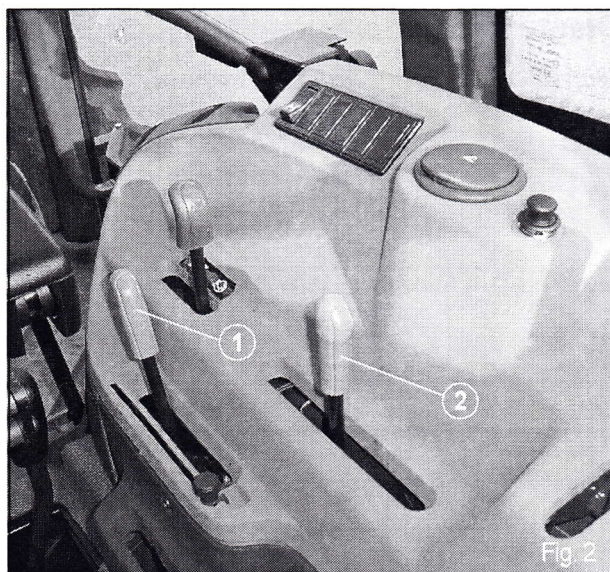


Fig. 2

E2-002

Elektroniske betjeningsanordninger

Styre-og kontrolboks (Fig. 3)

- 1 Hukommelsestast med 4 positioner
- 2 Tast til indstilling af position
- 3 Tast til indstilling af vægtoverføringskontrol
- 4 Tast til indstilling af øverste stop
- 5 Tast til indstilling af sænkehastighed
- 6 Kontakt til aktivering af transportstøddæmper + kontrollampe
- 7 Kontrollampe til angivelse af liftsystemets bevægelse: Løft eller sænkning
- 8 Kontrollampe for indstilling af liftsystemet i sikkerhedsfunktion og alarm

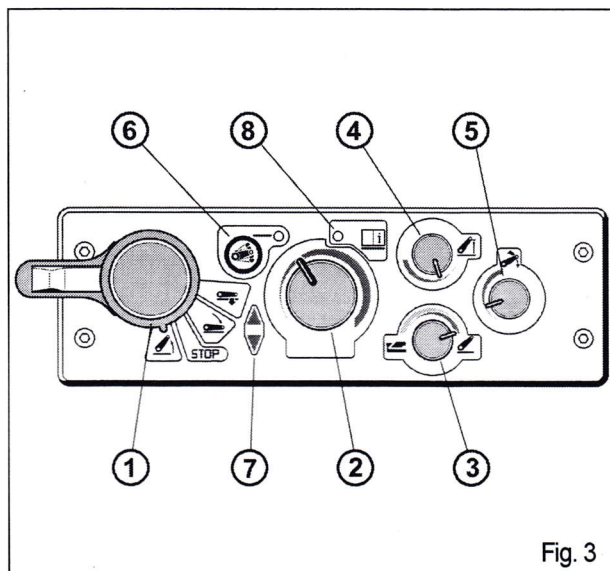
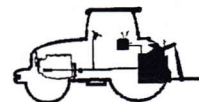


Fig. 3

E2-003

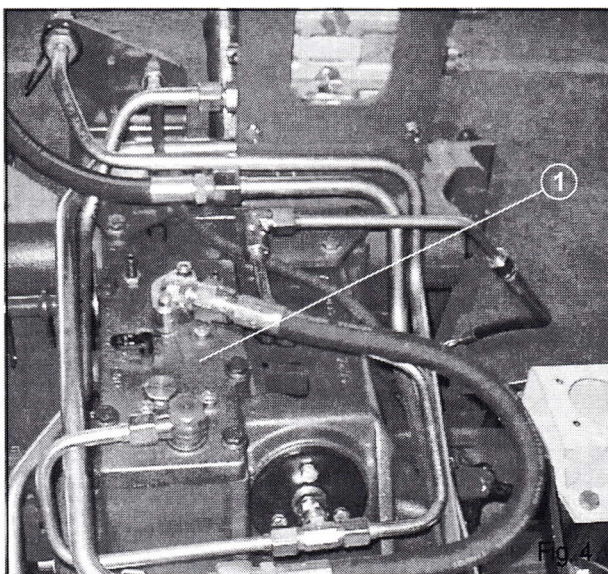


Præsentation

Liftventil

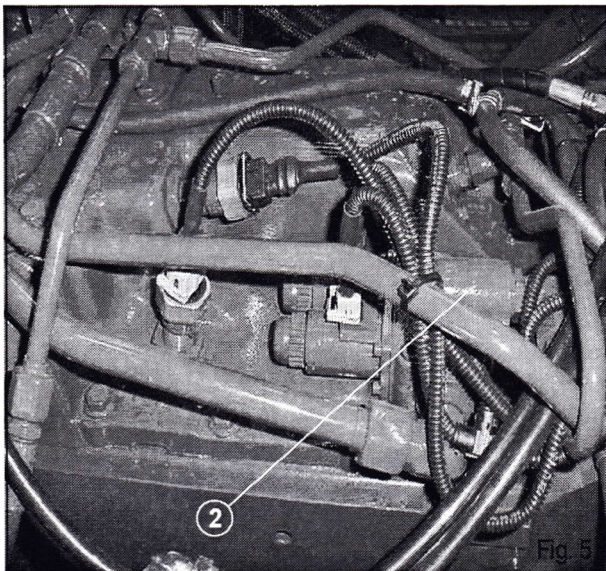
Placering

Mekanisk liftsystem (1) (Fig. 4)
Det er placeret på liftdækslet.

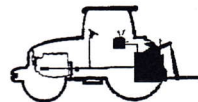


E2-004

Elektronisk liftsystem (2) (Fig. 5)
Det er placeret på liftdækslet.



E2-005



Præsentation

Mekanisk liftsystem - Principdiagrammer for liftventilen

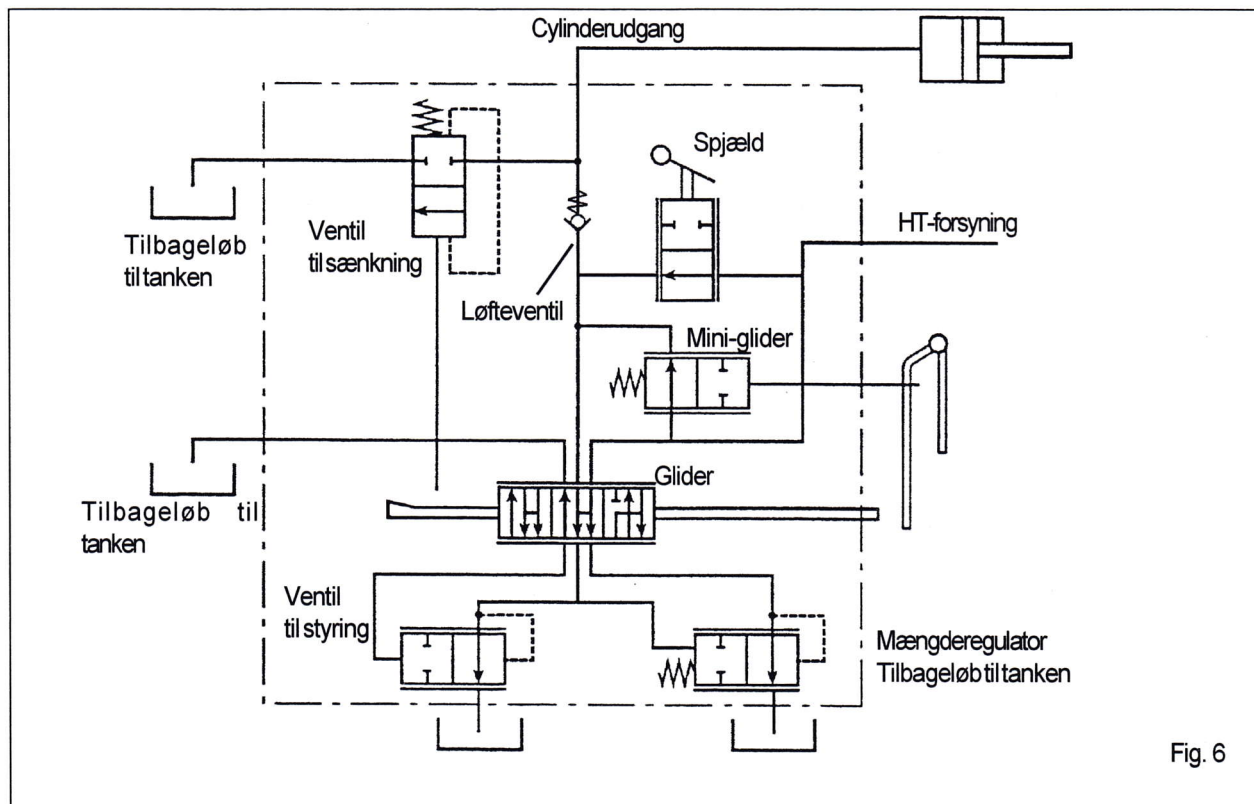


Fig. 6

E2-006

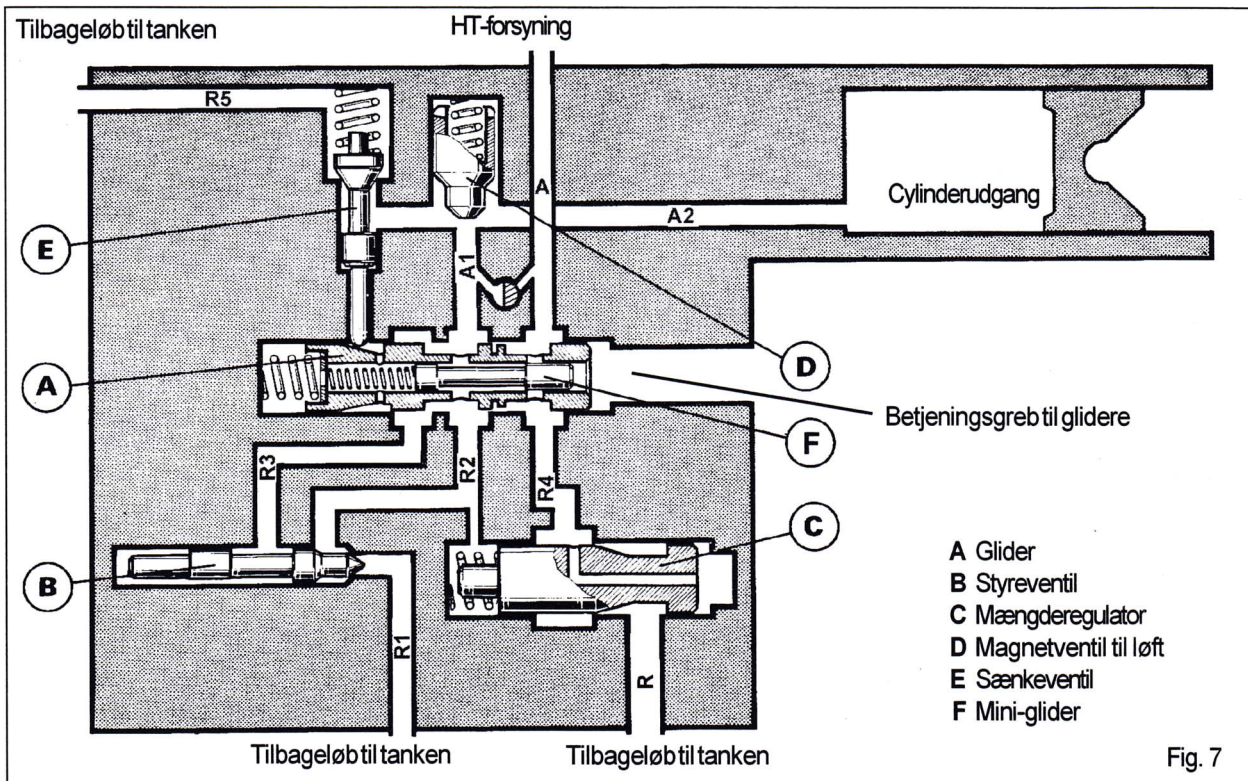
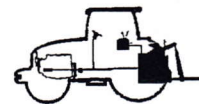


Fig. 7

E2-007



Præsentation

Elektronisk liftsystem - liftventil

Liftsystemets olieudtagsventil styres af to proportionelle magnetventiler, hvis reaktioner styres af elektronikboksen TCE9. Kontrol af position og vægtoverføring udføres af to følere. Sekapitel G2 - Elektronisk liftsystem TCE9.

Billedtekster

- S = Cylinderudgang
- A = Forsyning
- R1/R2 = Tilbageløb til tanken
- CA = Kontraventil
- EV.M = Magnetventil for løft
- EV.D = Magnetventil for sænkning
- TB = Trykudligningsglider

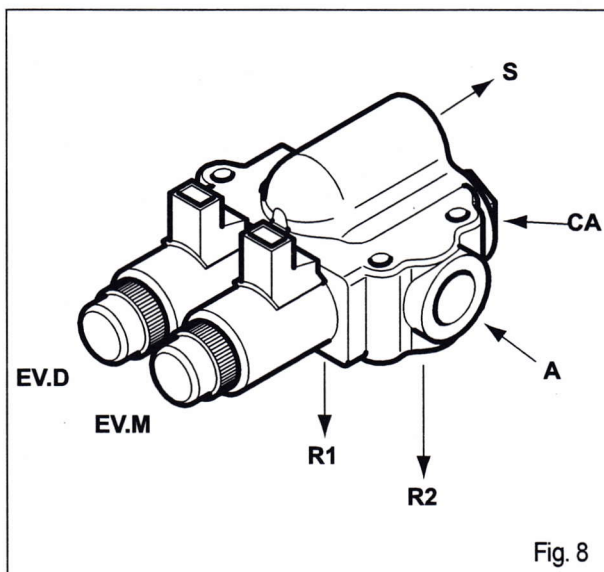


Fig. 8

E2-008

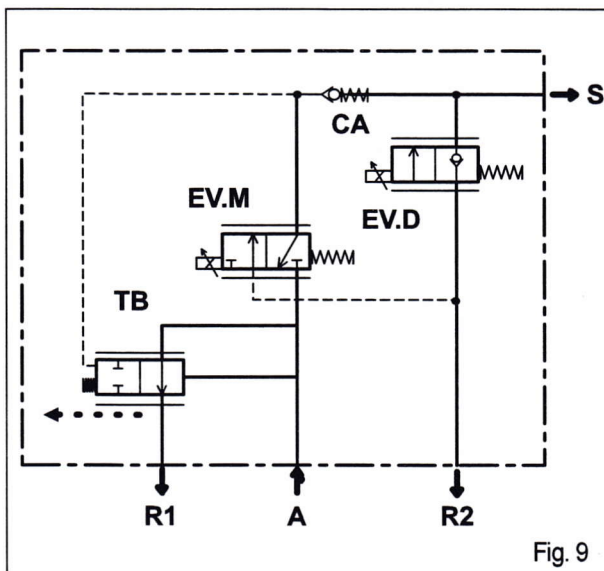
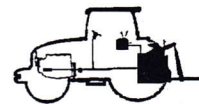


Fig. 9

E2-009



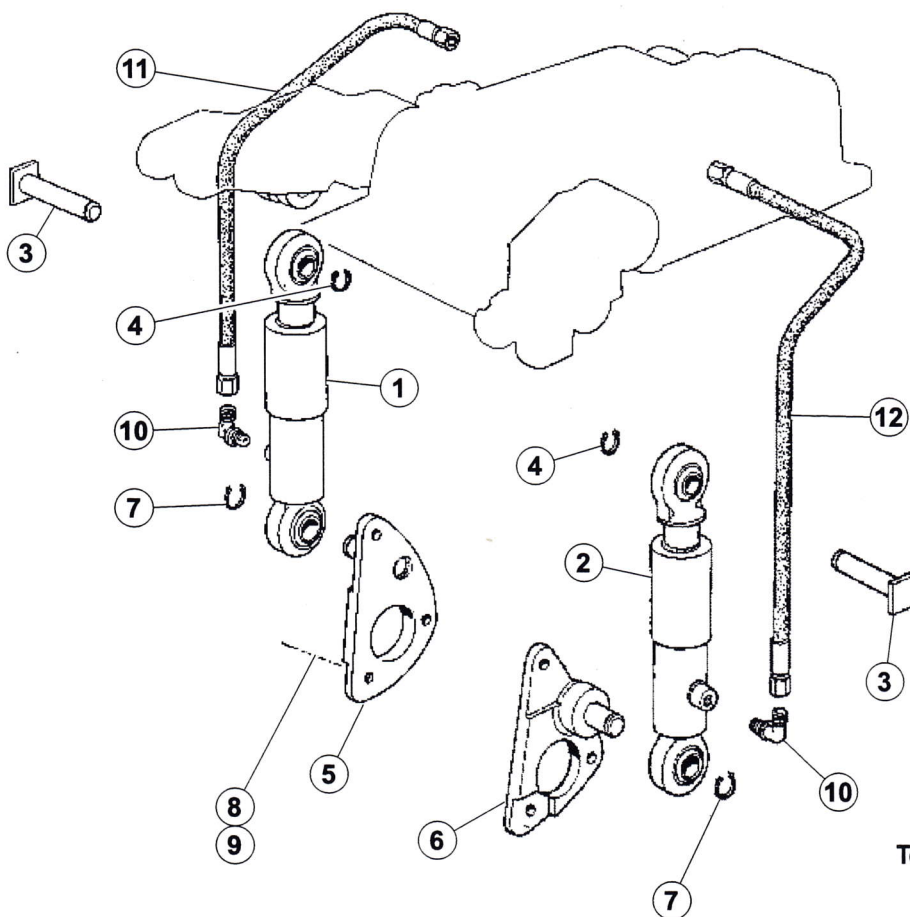
Afmontering/montering

Hjælpecylindre

Bemærk: Afhængigt af tilkoblingstypen kan traktorene være udstyret med en eller to hjælpecylindre. Ved hver afmontering skal cylinderens pakninger altid udskiftes (der kræves ikke specialværktøj).



Cylinderstangen er ikke blokeret for enden af sin vandring. Pas på, den ikke kommer ud af banen.



Tegnforklaring

- 1 Venstre cylinder
- 2 Højre cylinder
- 3 Aksel
- 4 Udvendige låseringe
- 5 Venstre støtteleje
- 6 Venstre støtteleje
- 7 Udvendige låseringe
- 8 Bolt
- 9 Skiver
- 10 Rørvinkel
- 11 Venstre rørledning
- 12 Højre rørledning
- 13 Pakdåse
- 14 Pakdåse

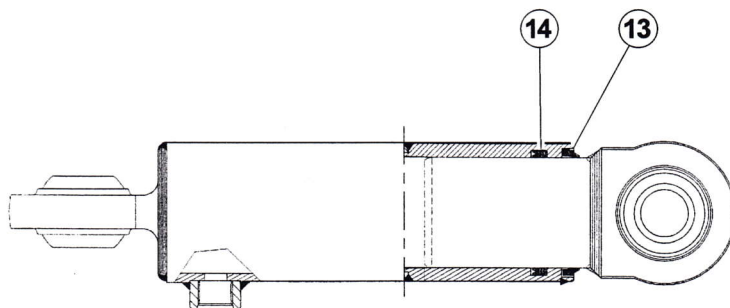
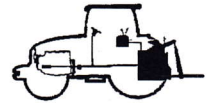


Fig. 10



Afmontering/montering

Liftdæksel

Indledende arbejds gange

- Opklods bagtøjet.
- Afmonter førerhuset.
- Frakobl spindlerne og den øverste spindel.
- Frakobl hjælpecylindrene efter behov.
- Frakobl de hydrauliske rørledninger.
- Frakobl de elektriske tilslutninger efter behov.

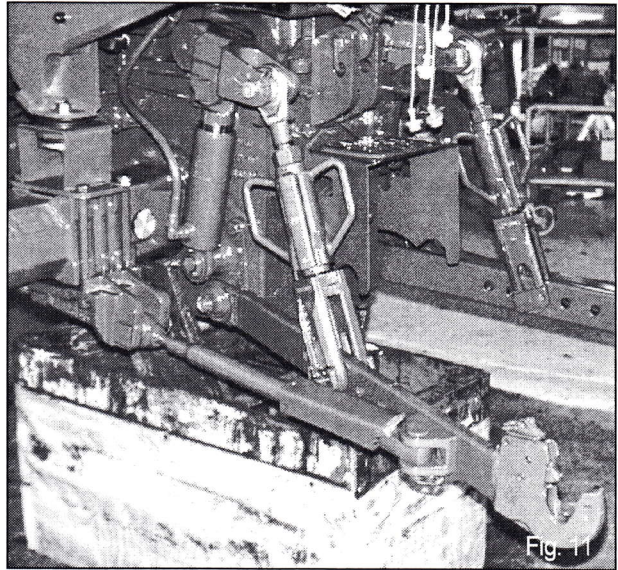
Afmontering

- Afmonter husets fastspændingsbolte.
- Monter værktøj (1) nr. 77 01 388 781 (Fig. 13).
- Afmonter huset ved hjælp af et hejseværk.

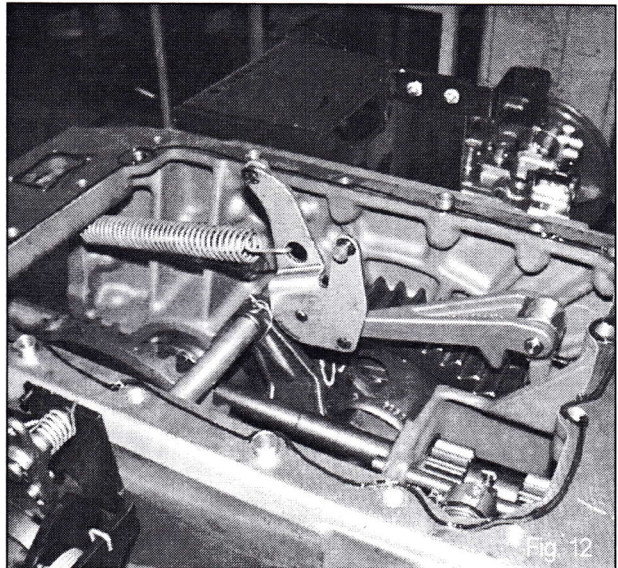
Montering

- Udfør arbejdsgangene for afmontering i modsat rækkefølge.
- Rengør anlægsfladerne på bagtøjshuset og liftdækslet.
- Læg en stribe Loctite 518 på bagtøjets overside (Fig. 12), og saml liftdækslet. Smør boltene med olie, og tilspænd dem til et moment på **16 daN.m** (bolt Ø 12).

Visse traktorer (afhængigt af deres effekt) kan være udstyret med bolte Ø 16. Boltene skal tilspændes til et moment på **35 daN.m**.



E2-011



E2-012

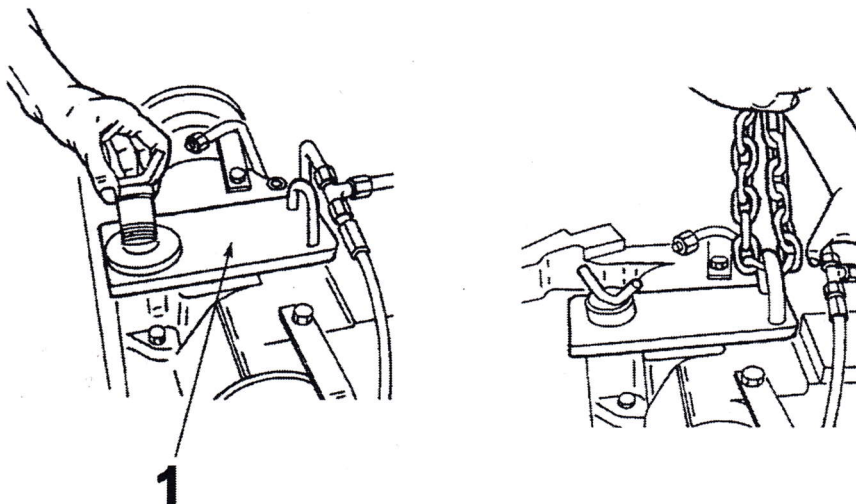
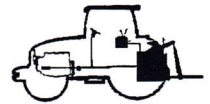


Fig. 13

E2-013



Afmontering/montering

Liftarme og stempel

Udskiftning af armenes pakdåser

- Monter værktøjet 77 01 388 753 for at påføre en kraft på armene, så de to låseringe (78) kan afmonteres (Fig. 14).
- Afmonter armene (76) og (77), og tag pakdåserne (72) og (75) ud (Fig. 17).
- Smør pakdåserne med lidt olie, før de monteres igen. Sørg for, at de ikke bliver byttet om.

Liftarmsaksel og bøsning

- Frakobl stangsamlingen (19) og styreammen (14) fra liftsystemets midterhåndgreb (56) (Fig. 15).
- Tag ringen (71) ud inde fra huset.
- Tag akslen ud fra venstre side.
- Tag bøsningerne (73) og (74) ud (Fig. 17).

Montering

- Udfør arbejdsgangene for afmontering i modsat rækkefølge.
- !** Armenes placering i forhold til akslen er afmærket med to kømerslag, overhold deres placering
Sørg for ikke at bytte om på bøsningerne.

Udskiftning af stempelpakningen (Fig. 17)

- Afmonter liftarmene.
- Afmonter midterhåndgrebet (56).
- Afmonter spindlen (60).
- Tag stemplet ud (62).

- !** Pas på ikke at beskadige stempelkammeret.
- Tag bøsningerne (63) og pakningen (64) ud.

Montering

- Udfør arbejdsgangene for afmontering i modsat rækkefølge.
- Smør pakningen (64), og monter den på holderen 77 01 388 788 (Fig. 16).
- Brug cylinderforingen (65) som styr, og slå indtil pakningen (64) er i niveau med Ø 91 på værktøjet.
- Anbring holderen 8788 på stemplet (62), og skub pakningen (64) ind i stempelrillen.
- Monter styreringene (63).

Udskift altid O-ringene (61) og (66) ved hver afmontering.

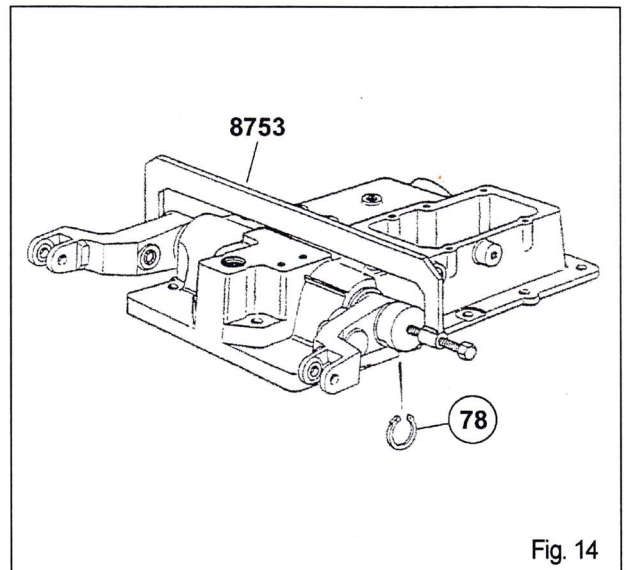
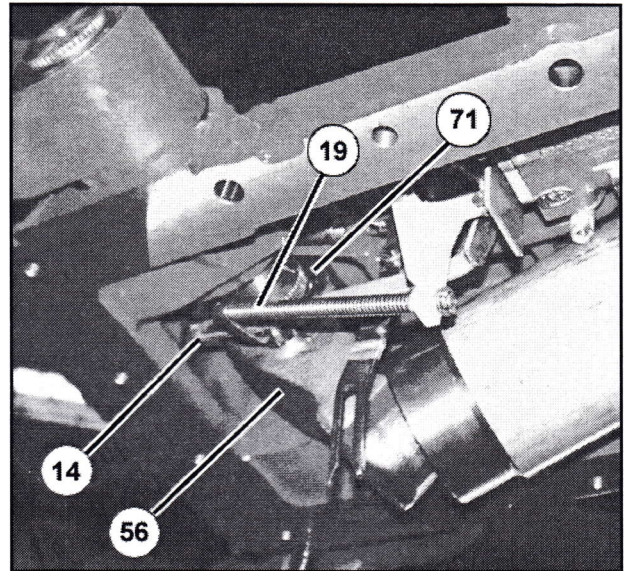


Fig. 14

E2-014



E2-015

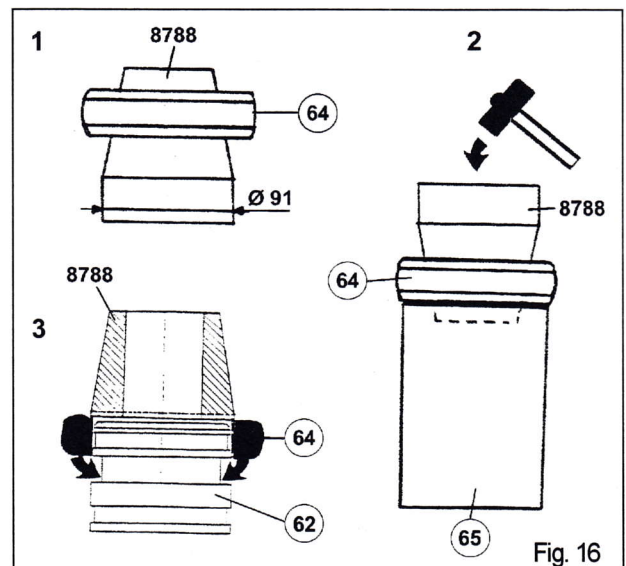
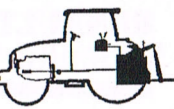


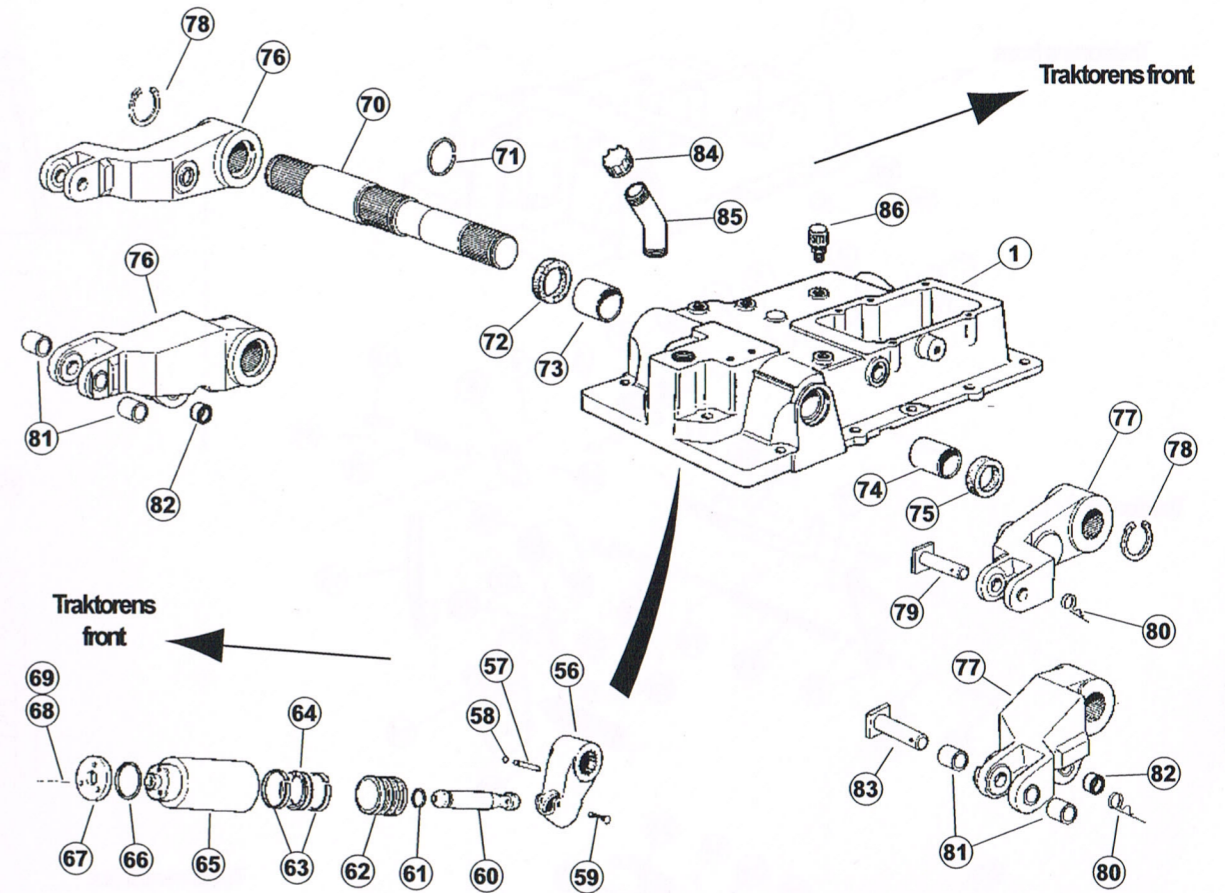
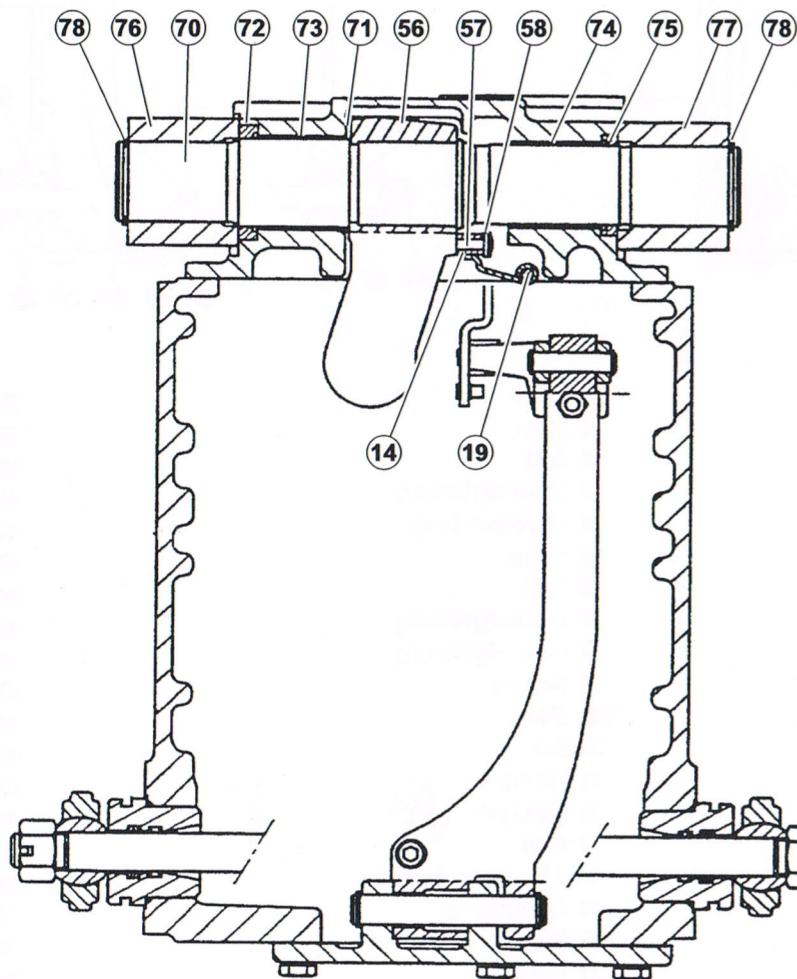
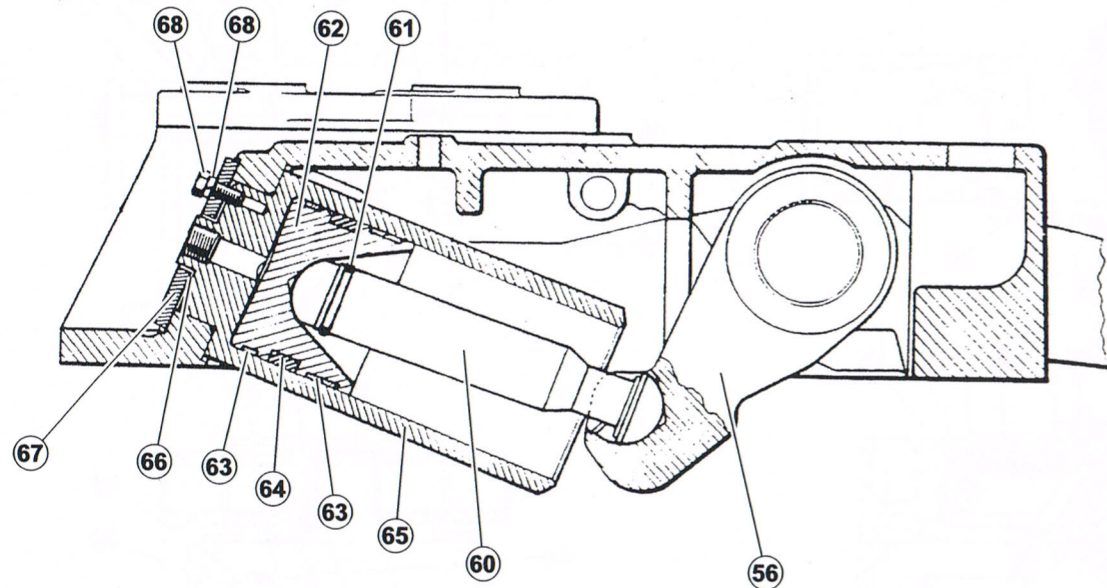
Fig. 16

E2-016



Afmontering/montering

Liftarme og stempel



Tegnforklaring

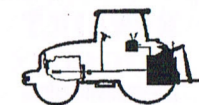
- 1 Liftdæksel
- 56 Midterhåndgreb
- 57 Split
- 58 Udvendig låsering
- 59 Split
- 60 Spindel
- 61 O-ring
- 62 Stempel
- 63 Bøsninger
- 64 Pakdåse
- 65 Foring
- 66 O-ring
- 67 Dæksel
- 68 Bolt
- 69 Skive
- 70 Liftarmsaksel

- 71 Ring
- 72 Venstre pakdåse
- 73 Venstre bøsning
- 74 Højre bøsning
- 75 Højre pakdåse
- 76 Venstre liftarm
- 77 Højre liftarm
- 78 Udvendige låseringe
- 79 Aksler
- 80 Stifter
- 81 Pakdåser
- 82 Bøsninger
- 83 Aksler
- 84 Påfyldningsprop
- 85 Påfyldningsstuds
- 86 Udluftningsventil

E2-044

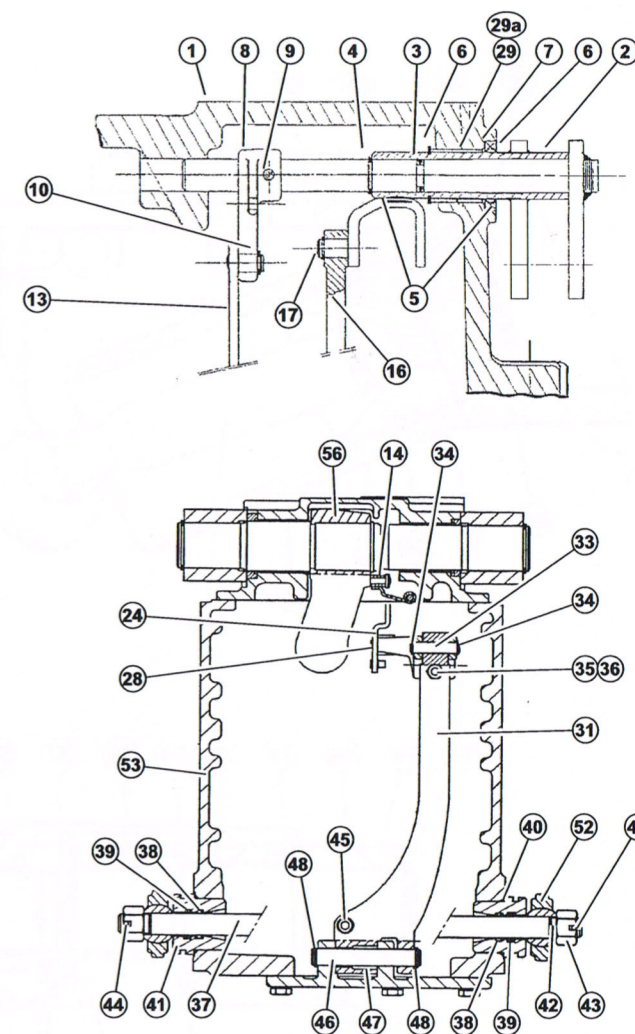
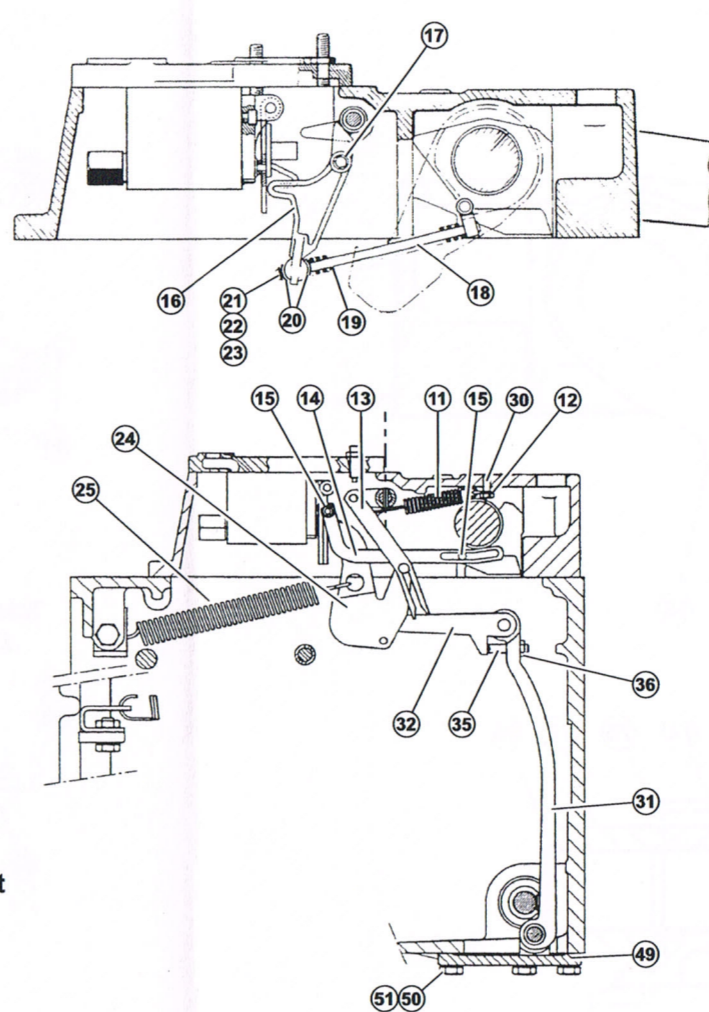
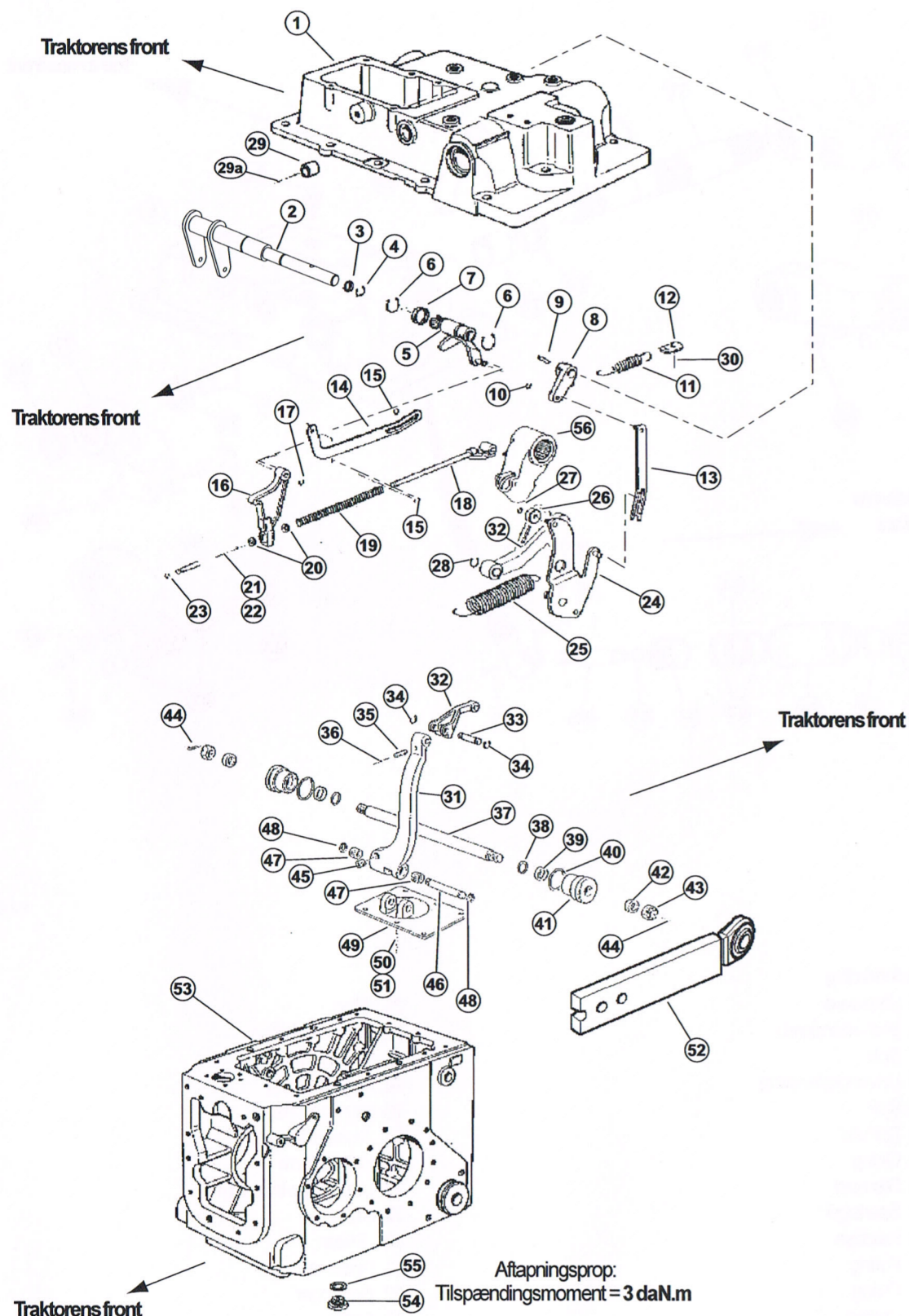
E2-017

Fig. 17



Afmontering/montering

Interne betjeningsanordninger

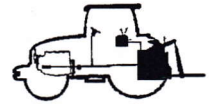


Tegnforklaring

- | | | |
|----------------------------|------------------------|------------------------|
| 1 Liftdæksel | 20 Skiver | 38 O-ringe |
| 2 Styreakse | 21 Skive | 39 Pakdåser |
| 3 O-ring | 22 Split | 40 O-ringe |
| 4 Udvendig låsering | 23 Udvendig låsering | 41 Lejer |
| 5 Håndgreb | 24 Tippeanordning | 42 Afstandsskiver |
| 6 Udvendige låseringe | 25 Fjeder | 43 Møtrikker |
| 7 Pakdåse | 26 Rulle | 44 Stifter |
| 8 Betjeningsgreb | 27 Udvendig låsering | 45 Endestop |
| 9 Split | 28 Udvendig låsering | 46 Aksel |
| 10 Udvendig låsering | 29 Bøsning | 47 Nålelejer |
| 11 Fjeder | 29a Skive | 48 Udvendige låseringe |
| 12 Flig | 30 Bolt | 49 Underlagsplade |
| 13 Gaffel | 31 Håndgreb | 50 Bolt |
| 14 Forbindelsesstang | 32 Håndgreb | 51 Skive |
| 15 Udvendige låseringe | 33 Aksel | 52 Trækstang |
| 16 Håndgreb tippeanordning | 34 Udvendige låseringe | 53 Bagtøjshus |
| 17 Udvendig låsering | 35 Gevindestykke | 54 Aftappingsprop |
| 18 Stang | 36 Møtrik | 55 Pakdåse |
| 19 Fjeder | 37 Stang | 56 Midterhåndgreb |

E1-018

Fig. 18



Afmontering/montering

Interne betjeningsanordninger

Afmontering

Se figur 18.

Udskift altid alle pakninger, når komponenter monteres igen.

Montering

- Udfør arbejdsgangene for afmontering i modsat rækkefølge.
- Når alle komponenter til de interne betjeningsanordninger er monteret igen, skal du udføre de forskellige indstillinger. Se afsnittet om mekaniske indstillinger.

Udskiftning af pakningerne på stangens leje

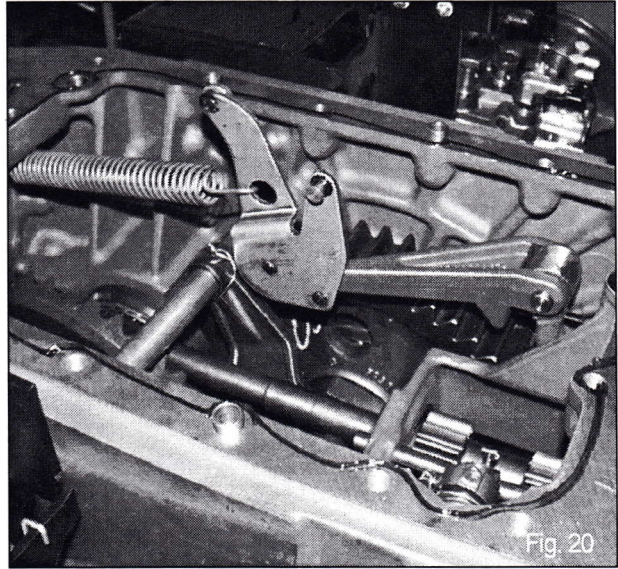
Afmontering (Fig. 18)

- Tag stifterne (44) ud, og løsn møtrikkerne (43).
- Afmonter afstandsskiverne (42).
- Afmonter trækstængene (52).
- Tag stangen (37) ud ved hjælp af aftrækkeren 77 01 388 015 med kunststofdomen (Fig. 19).
- Afmonter lejerne (41) ved hjælp af aftrækkere.
- Afmonter pakdåse (38) og (39) og (40).

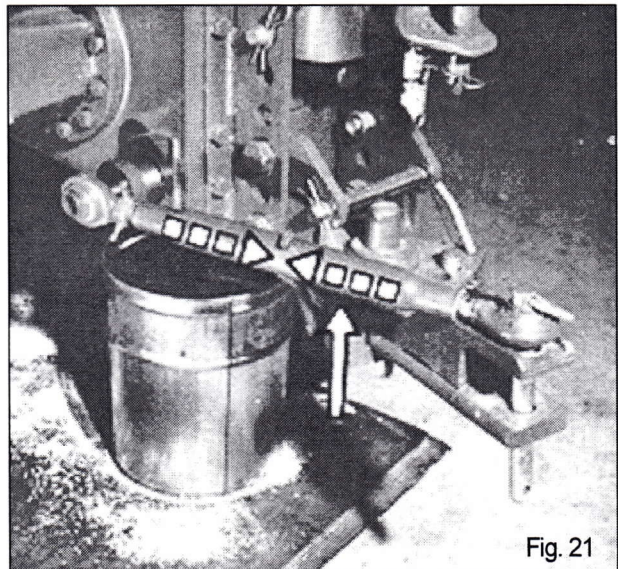
Montering

- Udfør arbejdsgangene for afmontering i modsat rækkefølge.
- Fastspænd lejerne med Loctite 648.
- Smør pakdåse let, før de monteres.
- Når delene er monteret, centrerer stangen (37) og det 1. leje (41) (Fig. 18) ved hjælp af spindlen til 3. tilkoblingspunkt (Fig. 21), og indfører derefter 2. leje.

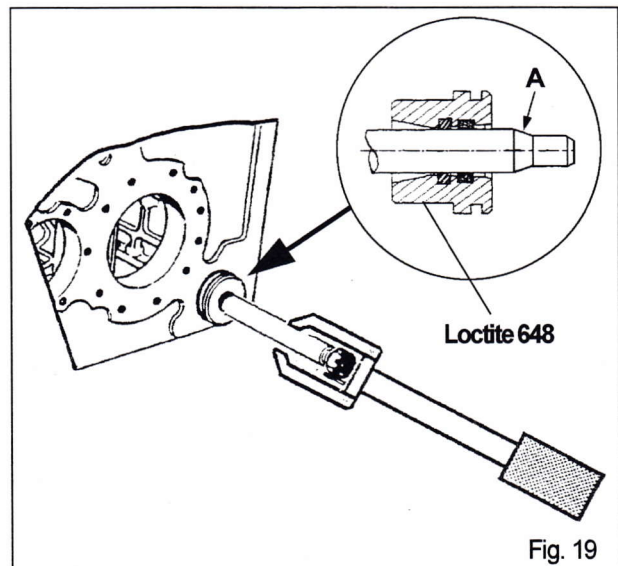
Bemærk: Der kræves ingen specialværktøj til montage af pakdåse mellem stangen og lejerne. Stangen er udstyret med en konus (A), så pakdåserne ikke beskadiges under monteringen.



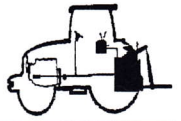
E2-020



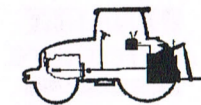
E2-021



E2-019

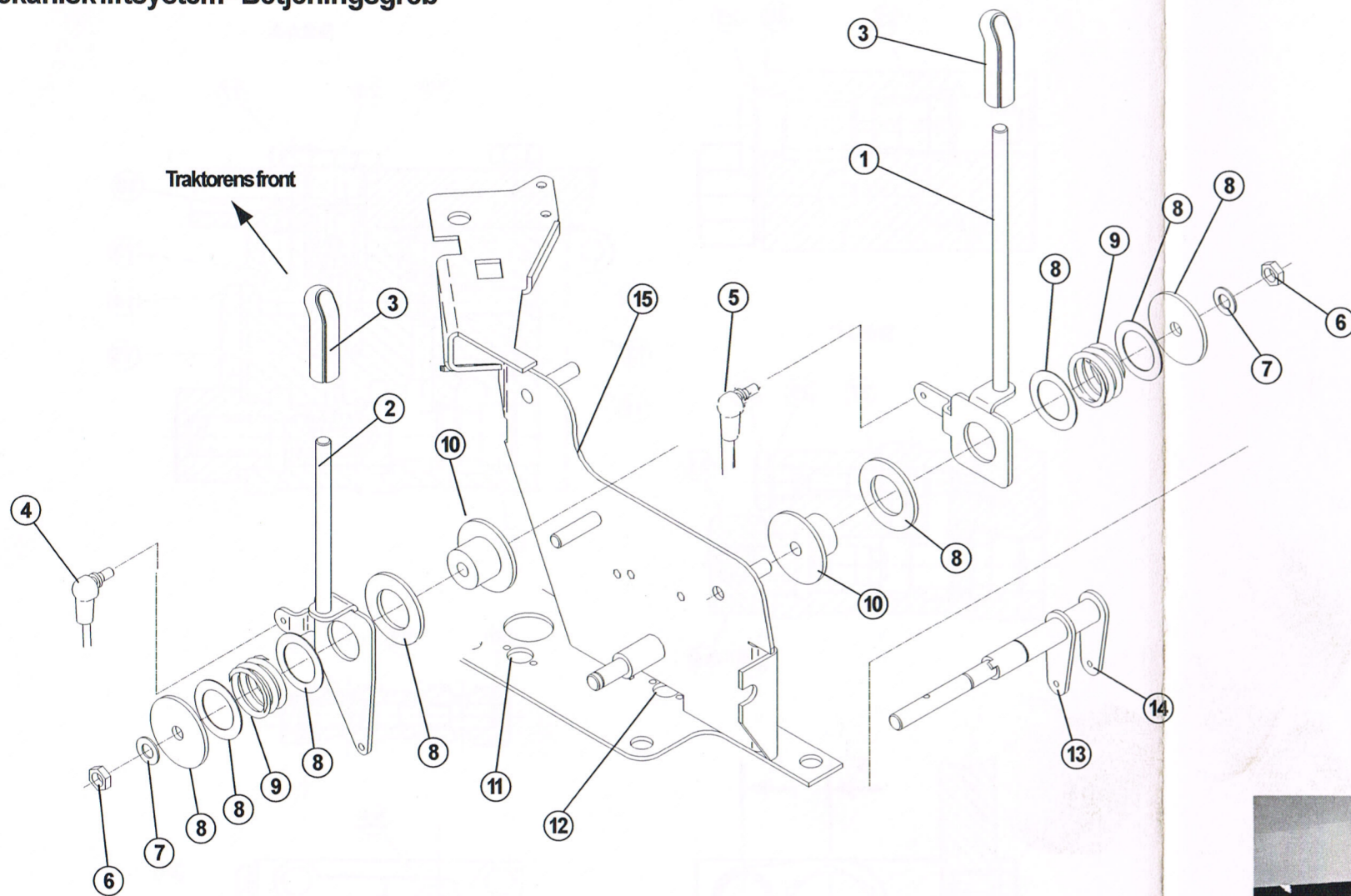


Bemærk



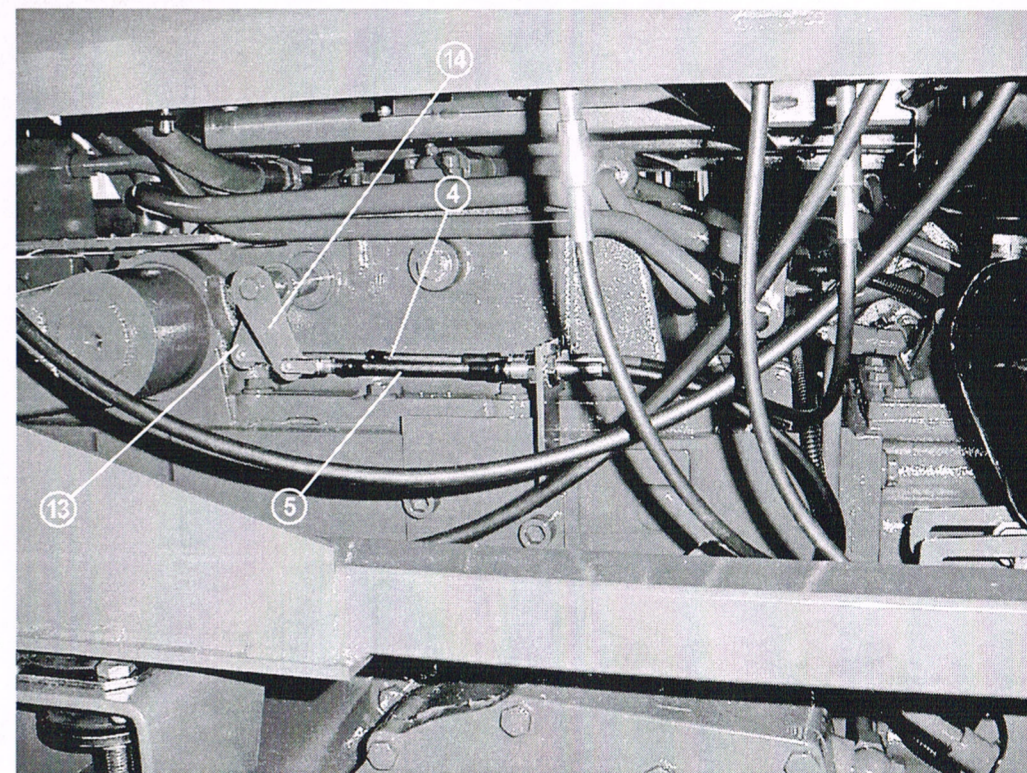
Afmontering/montering

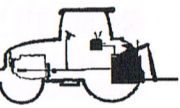
Mekanisk liftsystem - Betjeningsgreb



Tegnforklaring

- 1 Vægtoverføringskontrol
- 2 Positionsvisning
- 3 Håndgreb
- 4 Kabel til positionsvisning
- 5 Kabel til vægtoverføringskontrol
- 6 Møtrik
- 7 Skive
- 8 Skive
- 9 Fjeder
- 10 Skive
- 11 Kappeanslag på kabel til positionsvisning
- 12 Kappeanslag på kabel til vægtoverføringskontrol
- 13 Betjeningsgreb til positionsvisning (transmissionsudgang)
- 14 Betjeningsgreb til vægtoverføringskontrol (transmissionsudgang)
- 15 Beslag

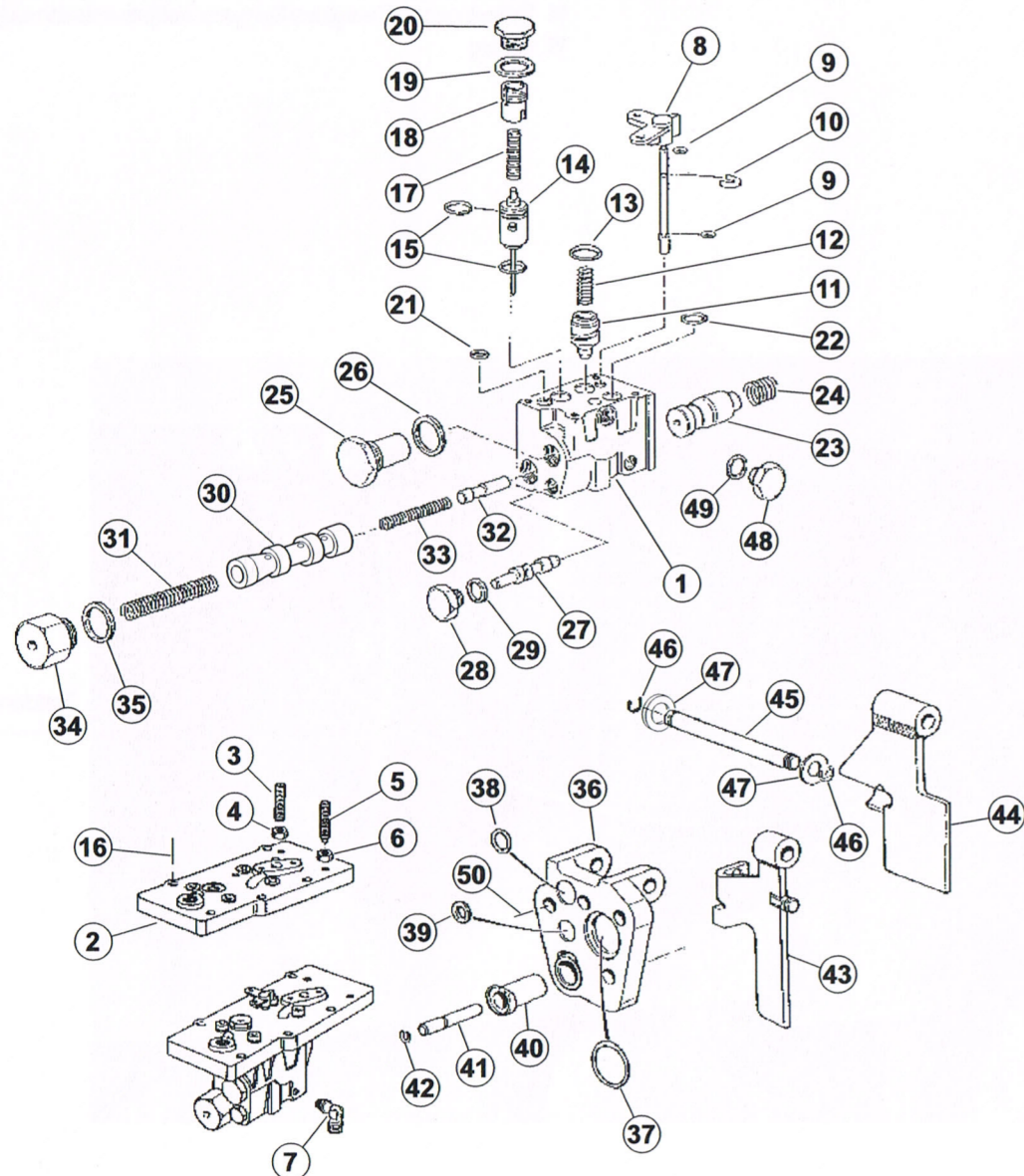
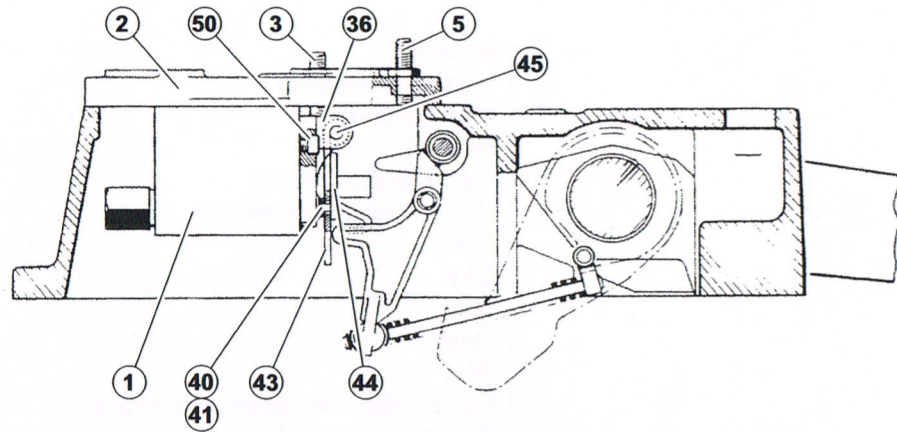




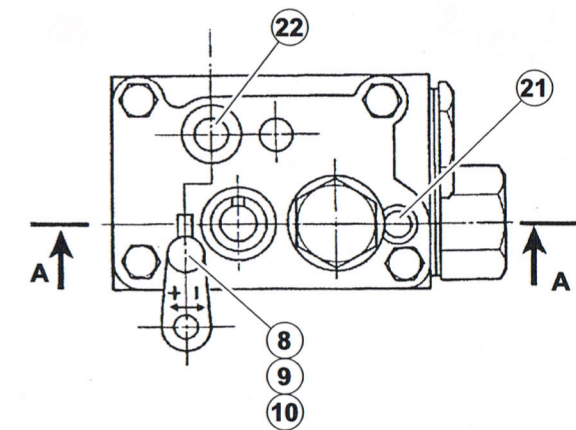
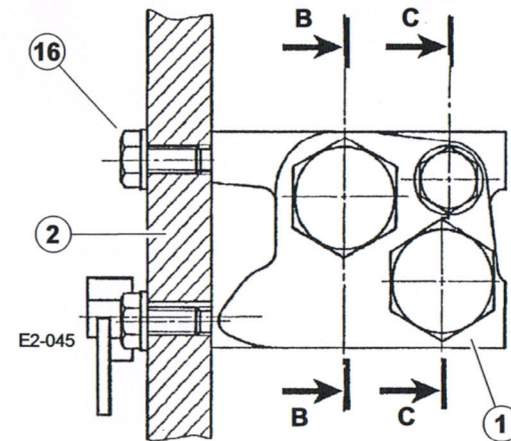
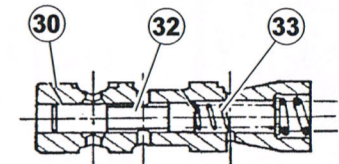
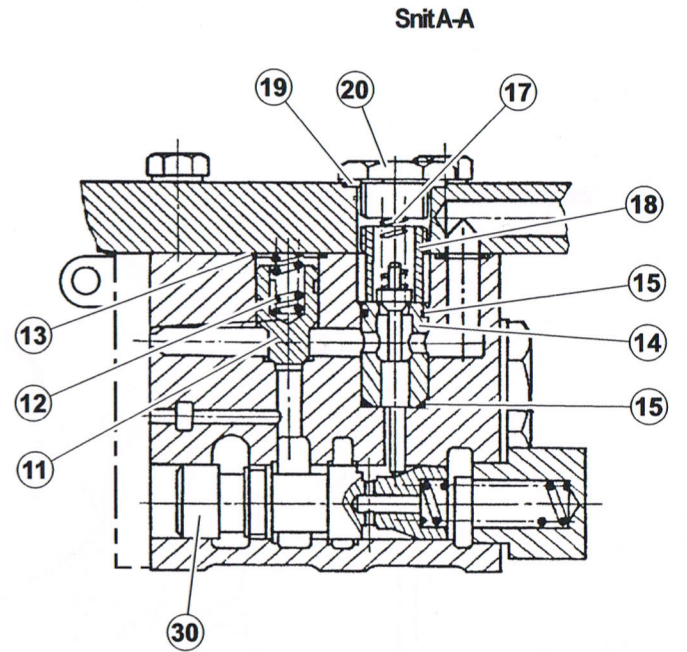
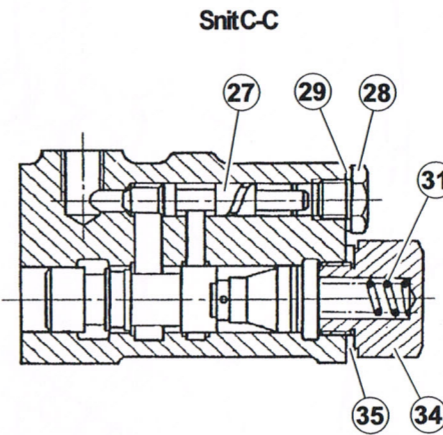
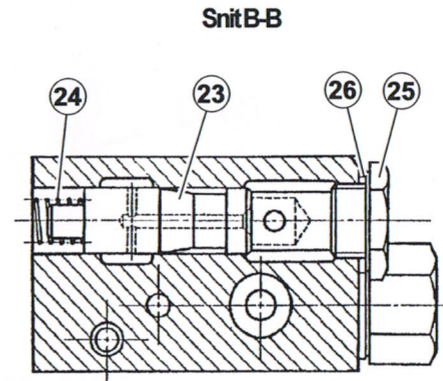
Afmontering/montering

Mekanisk liftsystem - Olieudtagsventil

E2-046



E2-023



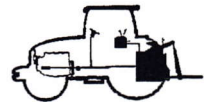
Tilspændingsmomenter
 Dækselbolt (16):
 Prop på sænkeventil (20):
 Prop på regulator (25):
 Ventilprop (28):

8,5 daN.m
 2,6 - 3,6 daN.m
 3 - 4 daN.m
 3 - 4 daN.m

Gliderprop (34):
 Prop (48):
 Bolt på underlagsplade (50):
 Sænkeventilsæde:

3 - 4 daN.m
 2 - 3 daN.m
 2 - 3 daN.m
 1,7 daN.m

Fig. 23



Afmontering/montering

Mekanisk liftsystem - Olieudtagsventil

Tegnforklaring (Fig. 23)

- | | |
|--------------------------|--|
| 1 Olieudtagsventil | 26 Pakdåse |
| 2 Dæksel | 27 Styreventil |
| 3 Indstillingskrue | 28 Prop |
| 4 Møtrik | 29 Pakdåse |
| 5 Indstillingskrue | 30 Glider |
| 6 Møtrik | 31 Gliderfjeder |
| 7 Tilslutning | 32 Mini-glider |
| 8 Spjæld | 33 Mini-gliderfjeder |
| 9 O-ring | 34 Prop |
| 10 Låsering | 35 Pakdåse |
| 11 Magnetventil til løft | 36 Underlagsplade |
| 12 Fjeder | 37 O-ring |
| 13 O-ring | 38 O-ring |
| 14 Sænkeventilenhed | 39 O-ring |
| 15 O-ringe | 40 Stødstang glider |
| 16 Dækselbolt | 41 Mini-glidernål |
| 17 Fjeder | 42 Låsering |
| 18 Afstandsskive | 43 Vægtstang vægtoverføringskontrol |
| 19 Pakning | 44 Vægtstang positionskontrol |
| 20 Prop | 45 Aksel |
| 21 O-ring | 46 Udvendige låseringe |
| 22 O-ring | 47 Skiver |
| 23 Mængderegulator | 48 Prop |
| 24 Fjeder | 49 Pakdåse |
| 25 Prop | 50 Fastspændingsanordninger underlagsplade |

Afmontering

! Pas på, når fjedrene folder sig ud under afmontering af dæksel og propper.

Se figure 22.

Montering

- Udfør arbejdsgangene for afmontering i modsat rækkefølge.

Sørg for at placere mini-glideren (32) i den rigtige retning for at undgå fejlfunktion ved olieudtagsventilen.

! Udskift alle de pakninger, der har været afmonteret.
- Når alle komponenterne til olieudtagsventilen er monteret igen, skal du udføre de forskellige indstillinger.

Se afsnittet om mekaniske indstillinger.

- Tilspænd boltene (16) til et moment på 8,5 daN.m (Fig. 24).

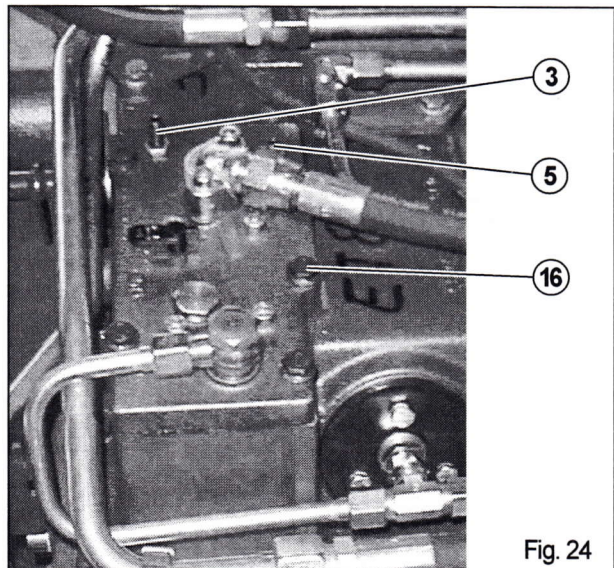
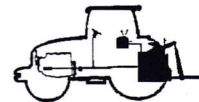


Fig. 24

E2-024



Afmontering/montering

Mekanisk liftsystem

Indstilling af betjeningsgreb til positionsvisning

- Indstil betjeningsgrebet til positionsvisning i førerhuset i midten.
- Indstil betjeningsgrebet **A** i lodret position.
- Fastspænd kablet ved **B**.
- Kontroller, at liftsystemets vandring ikke begrænses af betjeningsgrebet.

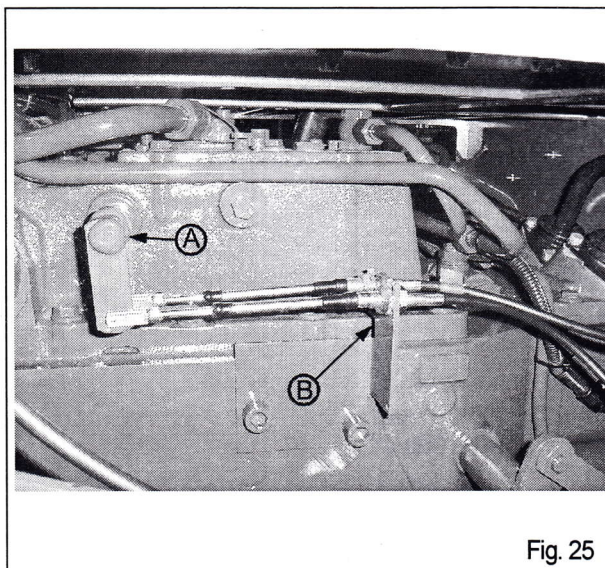


Fig. 25

E2-025

Indstilling af betjeningsgreb til vægtoverføringskontrol

- Indstil betjeningsgreb til vægtoverføringskontrol i førerhuset i midten
- Indstil betjeningsgrebet **C** lodret.
- Fastspænd kablet ved **B**.
- Kontroller, at betjeningsgrebet **C** vandring ikke begrænses af betjeningsgrebet til vægtoverføringskontrol i førerhuset.

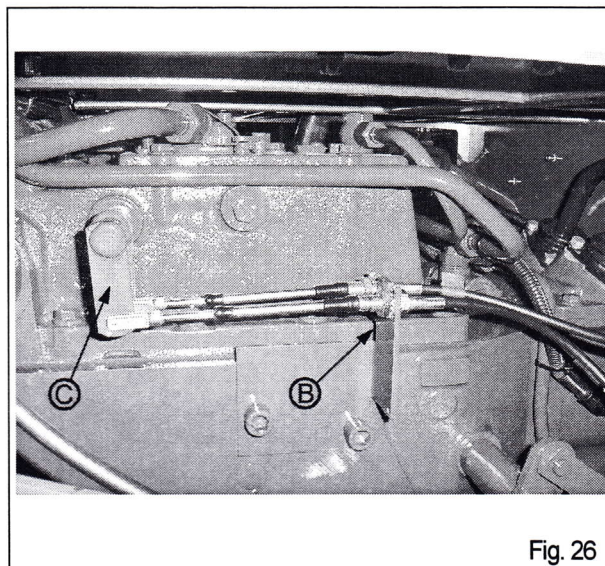


Fig. 26

E2-026

Indstilling af liftsystemets udvendige betjeningsgreb

- Tag liftsystemets udvendige betjeningsgreb **D** med kablet rullet mest muligt op.
- Indstil betjeningsgrebet til positionsvisning i nederste position.
- Fastspænd kablet på betjeningsgrebet til positionsvisning.
- Kontroller, at det udvendige betjeningsgreb ikke begrænser liftsystemets vandring.

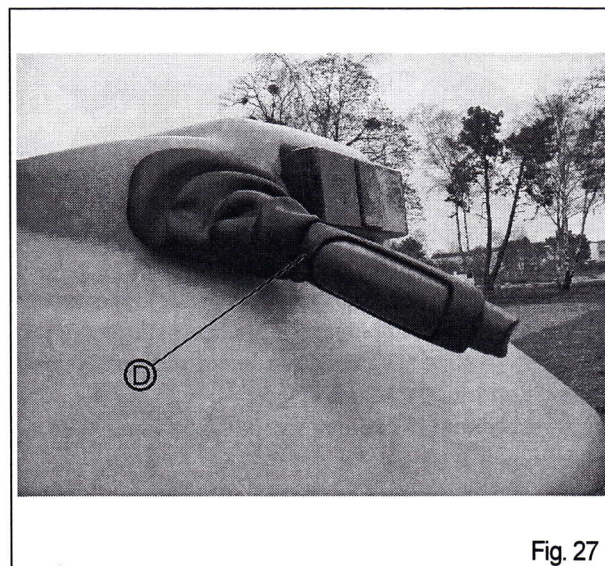
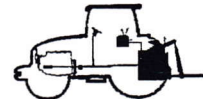


Fig. 27

E2-027



Afmontering/montering

Mekanisk liftsystem

Indstilling af vægtoverføringsfølerens betjeningsgreb

- Indstil boltene (45) til afstanden $X = 90 \text{ mm} \pm 0,5$ (Fig. 30).
- Indstil boltene (35) til afstanden $Y = 53 \text{ mm} \pm 0,5$ (Fig. 29 og 21).

Mekanisk eller elektronisk liftsystem

Kraftpåvirkning af stangen

Figur 31:

- Kraften skal ligge mellem:
 - 1500 og + 3500 daN.

Lejeslør på trækstængerne

Figur 28:

- Lejesløret skal være på 1 mm.

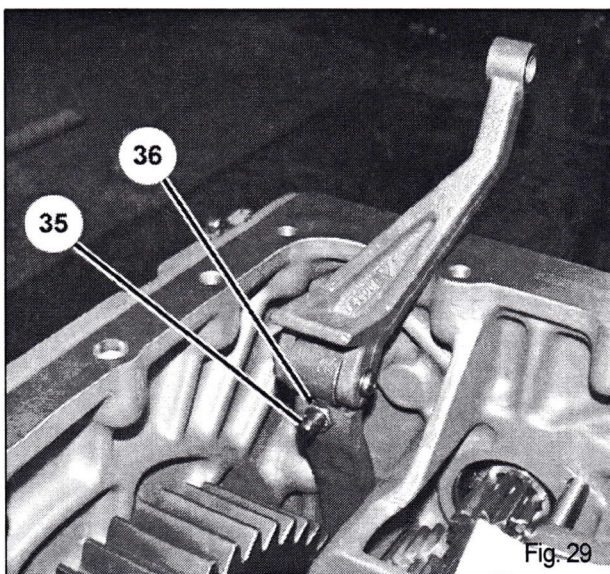


Fig-29

E2-029

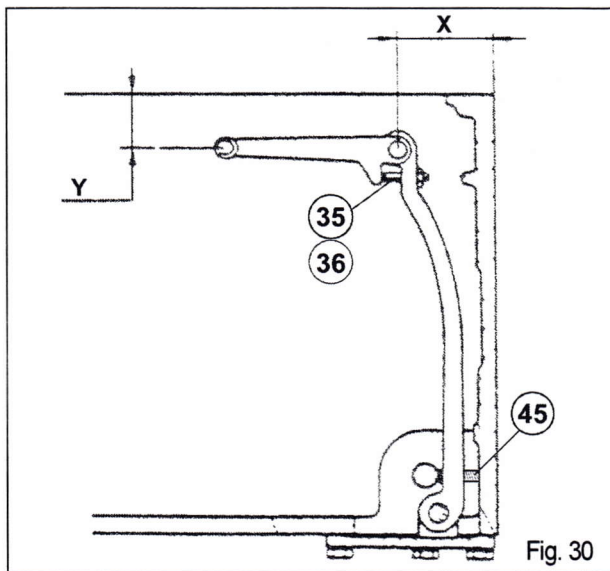


Fig. 30

E2-030

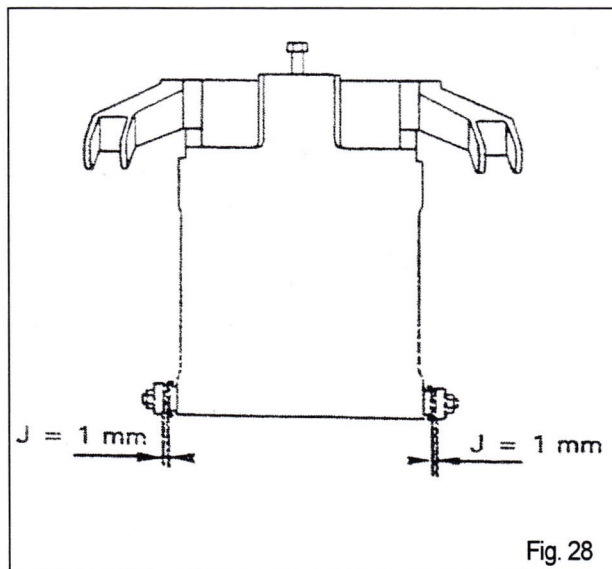


Fig. 28

E2-028

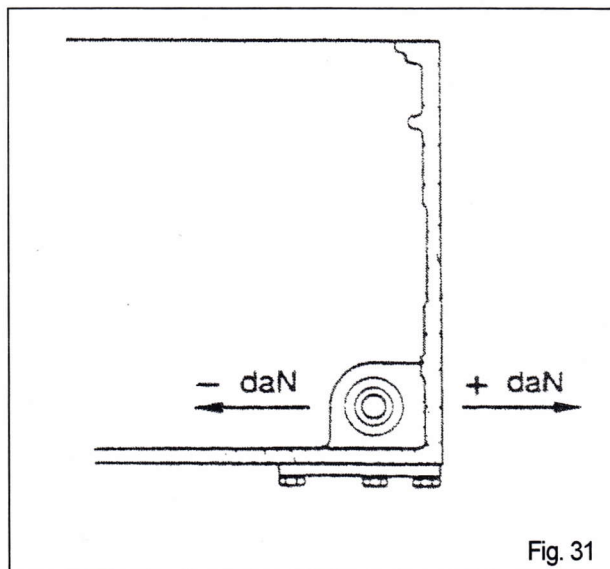
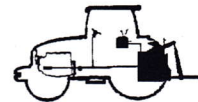


Fig. 31

E2-031



Afmontering/montering

Mekanisk liftsystem

Indstilling af vægtoverføringskontrol og positionsvisning

Figur 32:

Mærket **5** = Skrue til indstilling af vægtoverføringskontrol.

Mærket **3** = Skrue til indstilling af positionsvisning.

Indstilling af vægtoverføringskontrol

Motoren skal være standset.

- Afmonter olieudtagsventilen.
- Løsn møtrikken (**6**) (Fig. 33).
- Indstil boltene (**5**) til en afstand på $12 \text{ mm} \pm 0,2$ (Fig. 33).
- Monter olieudtagsventilen på liftdækslet.

Indstilling af positionsvisning

Motoren skal køre med nominelt omdrejningstal.

- Vent i 15 min, så olien har nået den rette temperatur.
 - Bevæg betjeningsgrebet til vægtoverføringskontrol, så liftarmene sænkes hurtigt.
 - Bloker betjeningsgrebet til vægtoverføringskontrol i denne position.
 - Bevæg betjeningsgrebet til positionsvisning, så liftarmene føres til nederste position.
 - Løsn møtrikken på boltene (**3**), så den er i niveau med boltthovedet (Fig. 32).
 - Tilspænd boltene (**3**) mest muligt.
 - Løsn boltene (**3**) ved at bevæge det bagerste betjeningsgreb til positionskontrol i retning for løft af armene.
 - Stands bevægelsen, når afstanden $X = 250 \text{ mm}$ (Fig. 34).
 - Udfør herefter flere løfte-/sænkebevægelser med betjeningsgrebet til positionskontrol, mens du holder betjeningsgrebet til vægtoverføringskontrol helt stille.
- Forskellen mellem to målinger af afstanden X skal være mindre end 10 mm.*
- Brems møtrikken på boltene (**3**), når indstillingen er slut.

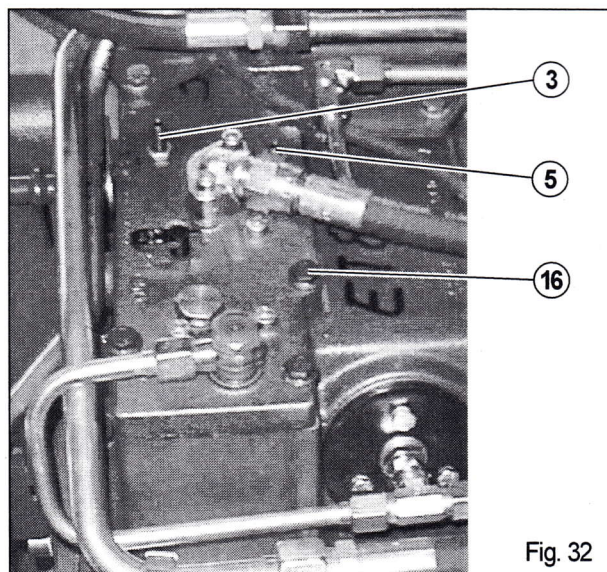


Fig. 32

E2-024

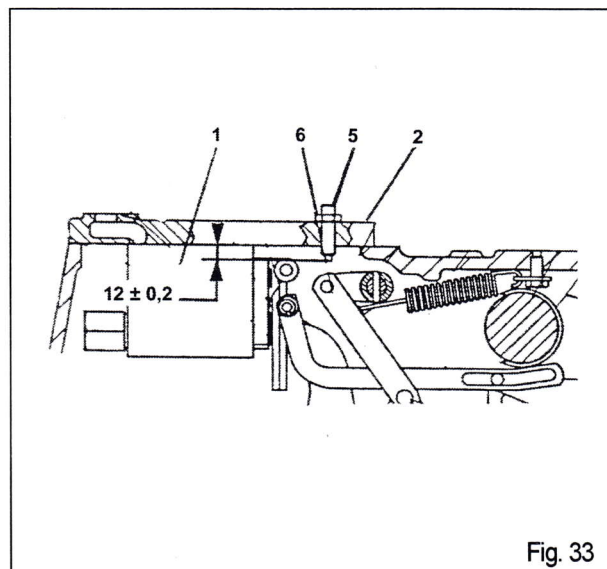


Fig. 33

E2-033

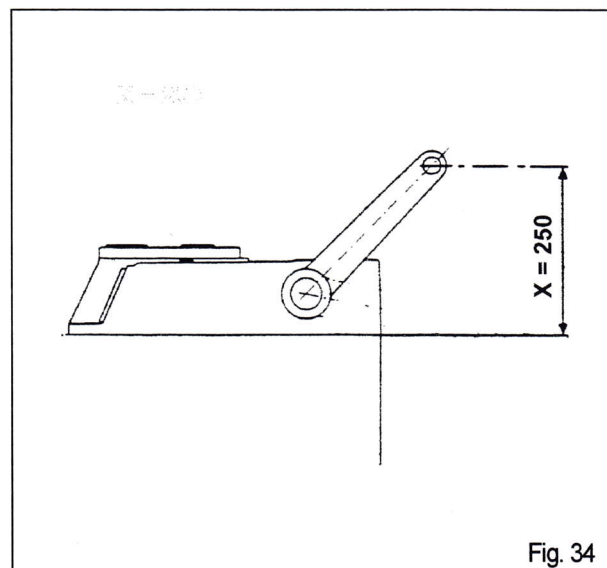
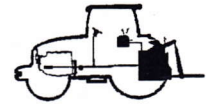


Fig. 34

E2-034



Afmontering/montering

Elektronisk liftsystem

Mekaniske indstillinger af følerne

Vægtoverføringsføler

- Indstil betjeningsgrebene (19) og (20) (Fig. 36).
- Indstil bolten (36) til afstanden.
 $X = 90 \text{ mm} \pm 0,5$ (Fig. 37).
- Indstil bolten (23) til afstanden.
 $Y = 49,2 \text{ mm} \pm 0,1$.

Positionsføler

- Indstil på knasten (8) (Fig. 38).

Fremgangsmåde for montering og indstilling af knasten (Fig. 35)

- Anbring knastakslen i følerakslen.
- Før knastfladen under mærket på akslen, og forskyd den med en tand under afmærkningen.
- Tilspænd bolten (A) til et moment på $2,6 \text{ daN.m} \pm 0,5$.

Se kapitel G2 om elektronisk liftsystem med hensyn til de elektriske eftersyn.

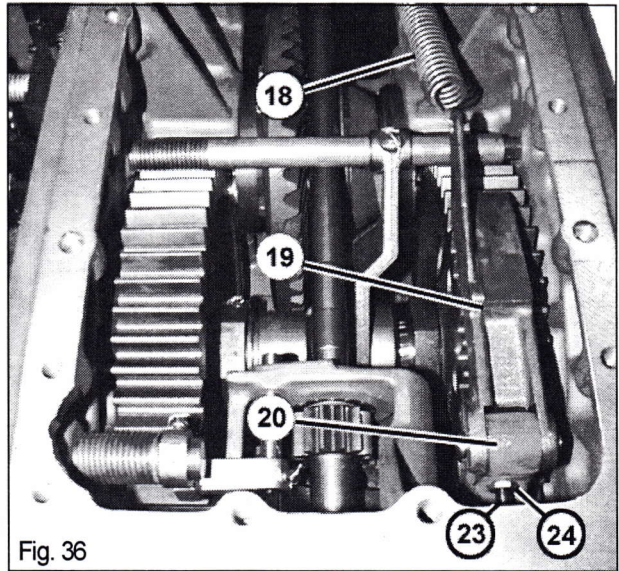


Fig. 36

E2-036

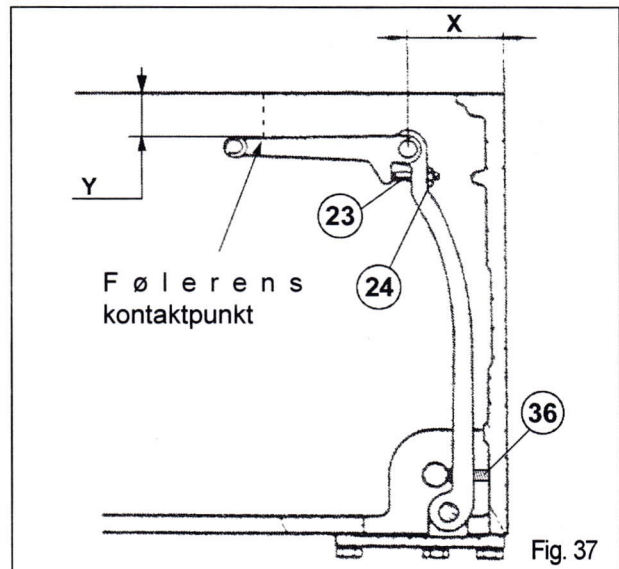


Fig. 37

E2-037

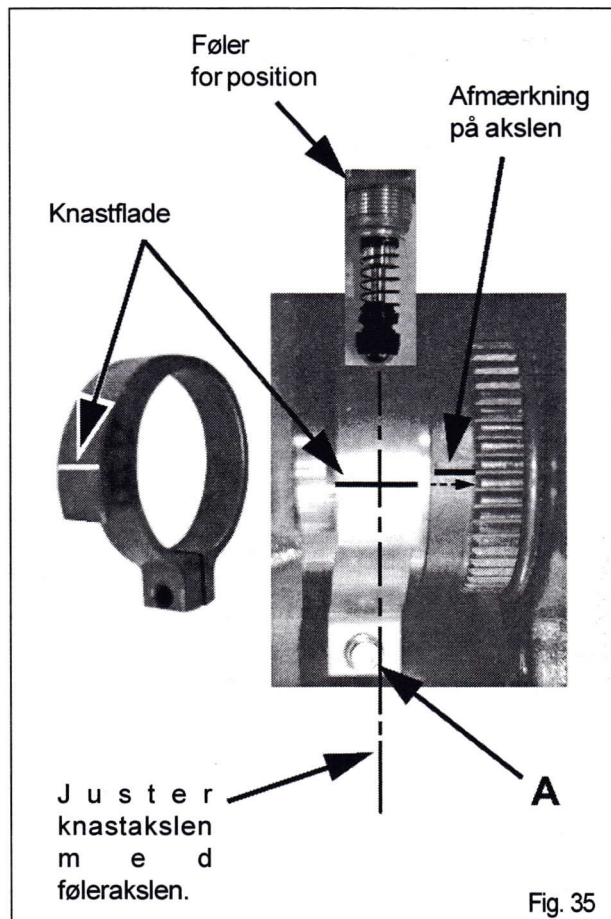


Fig. 35

E2-035

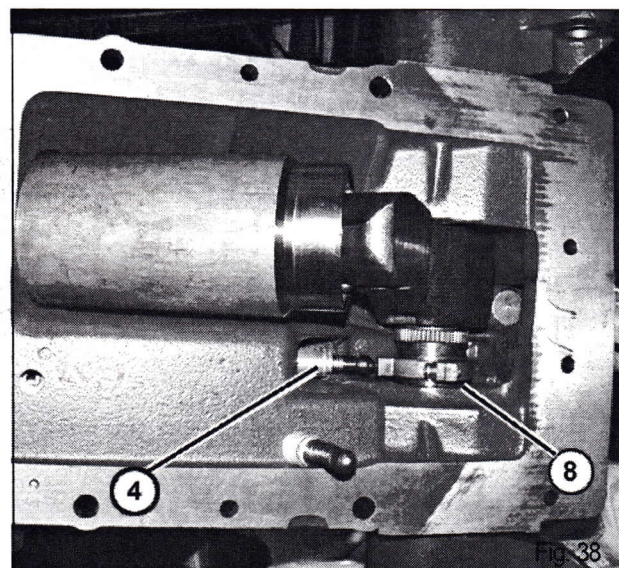
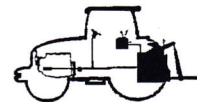


Fig. 38

E2-038



Afmontering/montering

Elektronisk liftsystem

Afmontering

Se figur 40.

Udskift altid alle pakninger, når komponenterne monteres igen.

Montering

- Udfør arbejdsgangene for afmontering i modsat rækkefølge.
- Indstil komponenterne, når alle dele er monteret.

Identifikation af følerne (Fig. 39)

Mærket (4): Positionsføler

Mærket (6): Vægtoverføringsføler

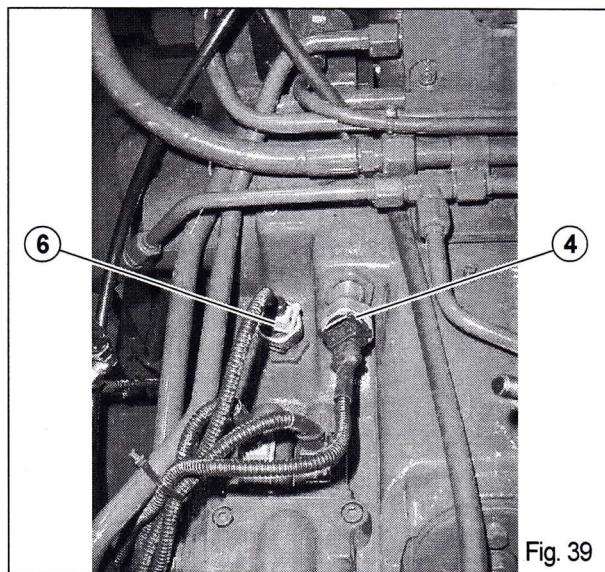
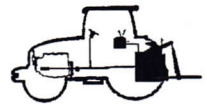


Fig. 39

E2-039

Tegnforklaring

- | | | | |
|----|----------------------|----|---------------------|
| 1 | Liftdæksel | 23 | Gevindstykke |
| 2 | Olieudtagsventil | 24 | Møtrik |
| 3 | Bolt + skiver | 25 | Stang |
| 4 | Positionsføler | 26 | Lejer |
| 5 | Møtrik | 27 | O-ringe |
| 6 | Vægtoverføringsføler | 28 | Pakdåser |
| 7 | Møtrik | 29 | O-ringe |
| 8 | Knæst | 30 | Afstandsskiver |
| 9 | Udluftningsventil | 31 | Møtrikker |
| 10 | Påfyldningsprop | 32 | Stifter |
| 11 | Studs | 33 | Aksel |
| 12 | Liftarmsaksel | 34 | Udvendige låseringe |
| 13 | Ring | 35 | Nålelejer |
| 14 | Venstre pakdåse | 36 | Anslag |
| 15 | Venstre bøsning | 37 | Underlagsplade |
| 16 | Højre bøsning | 38 | Bolt |
| 17 | Højre pakdåse | 39 | Skive |
| 18 | Fjeder | 40 | Trækstang |
| 19 | Håndgreb | 41 | Bagtøjshus |
| 20 | Håndgreb | 42 | Aftørningsprop |
| 21 | Aksel | 43 | Pakdåse |
| 22 | Udvendige låseringe | CA | Kontraventil |



Afmontering/montering

Sprængtegning

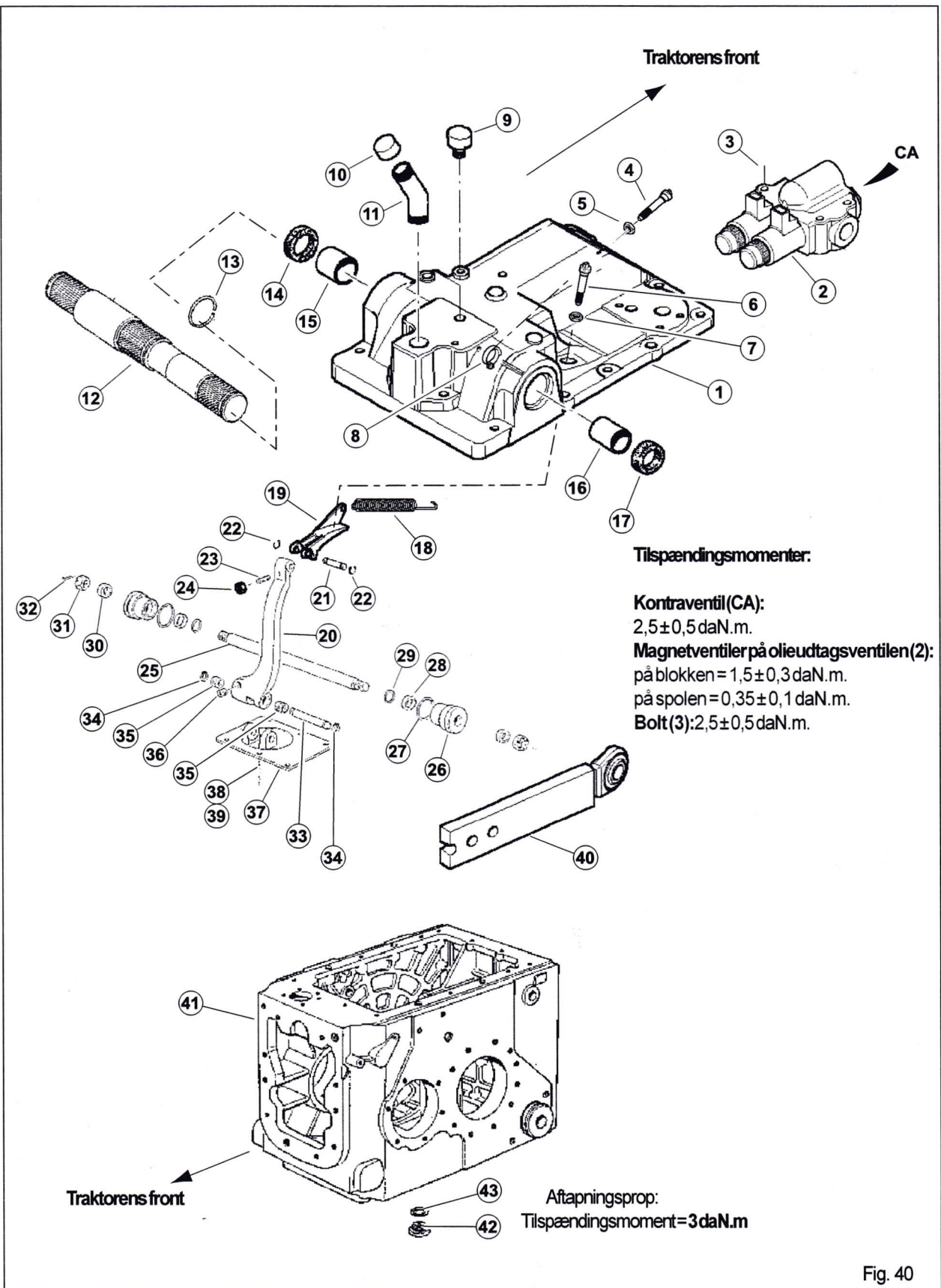
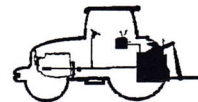


Fig. 40



Diagnosticering - mekanisk liftsystem

Introduktion

Følgende datablade vedrører kundet mekaniske liftsystem. Se kapitel **G2 ELEKTRONISK LIFTSYSTEM TCE 9** for at bruge Metadiag til liftsystemet TCE 9.

Datablad nr. 1: Liftsystemet kan ikke sænke – tilkobling belastet

Indledende arbejds gange

- Udluft den hydrauliske kreds.



Alle eftersyn skal af sikkerhedsmæssige grunde udføres med slukket motor.

- Rengør og kontroller alle mekaniske forbindelsesled.
- Rengør liftsystemets spindler og den øverste spindel. Kontroller, at de har et mekanisk slør ved glidning.
- Kontroller, at ingen af værktøjets dele spærrer for tilkoblingen.



Pas på risikoen for, at lasten hurtigt sænkes under reparationen.

Afmontering af lasten

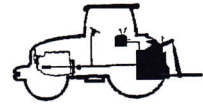
- Traktoren skal være opklodset, og motoren slukket.
- Tag alle nødvendige forholdsregler for sikkerheden (understøtning, tove omkring lasten).
- Opklods lasten ved hjælp af hydrauliske donkrafte.

Bemærk: Støttefladen skal være stabil, hvis jorden er løs (mark). Anbring klodser under donkraften.



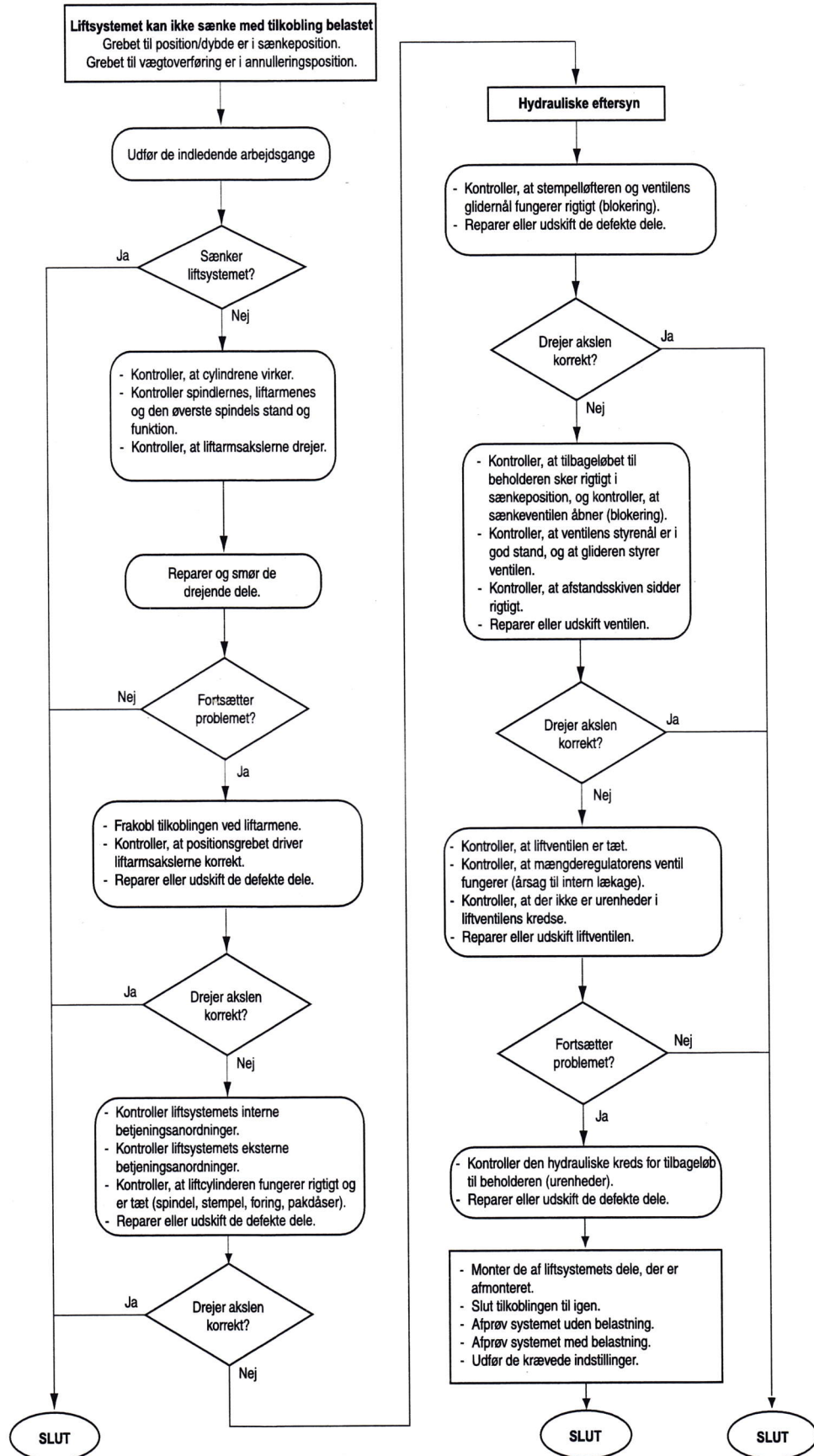
Obs: Olien i cylindrene kan sprøjte kraftigt under lastens kraft.

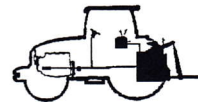
- Lasten skal sænkes og stilles ned, før der udføres reparationsarbejde.



Diagnosticering - mekanisk liftsystem

Datablad nr. 1: Liftsystemet kan ikke sænke – tilkobling belastet





Diagnosticering - mekanisk liftsystem

Datablad nr. 2: Liftsystemet kan ikke løfte eller løfter langsomt

Indledende arbejds gange

Vigtigt: Før afmontering af liftdækslet skal mængde og tryk kontrolleres (se kapitel E1).



Alle eftersyn skal af sikkerhedsmæssige grunde udføres med slukket motor.
Obs: Der er risiko for, at olien sprøjter, når rørledningerne tilsluttes.

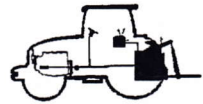
- Rengør og kontroller alle mekaniske forbindelsesled.
- Rengør liftsystemets spindler og den øverste spindel. Kontroller, at de har et mekanisk slør ved glidning.
- Kontroller, at ingen af værktøjets dele spærrer for tilkoblingen.



Pas på risikoen for, at lasten utilsigtet løftes under reparationen.

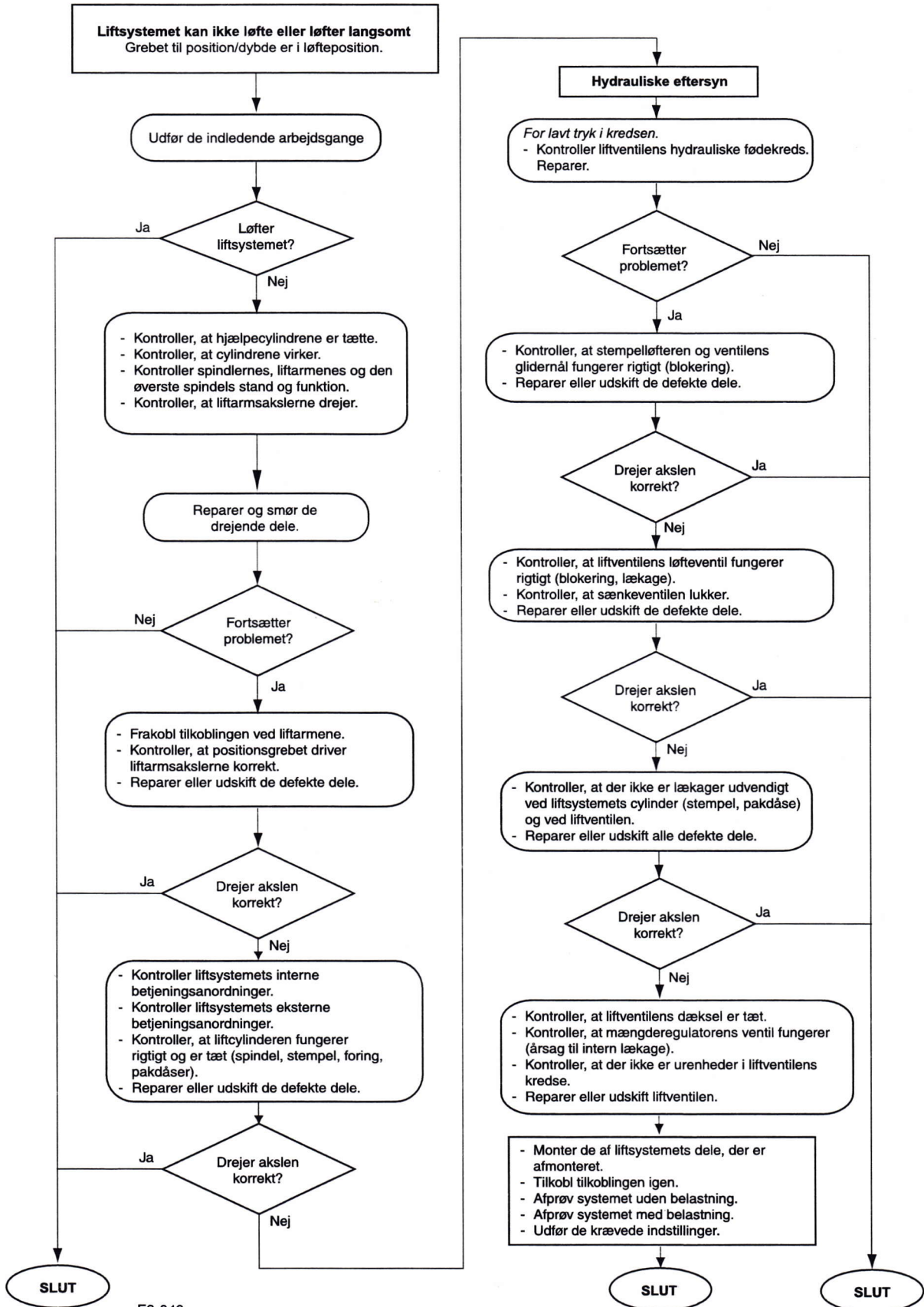
Afmonter af sikkerhedsmæssige grunde den tilkoblede last før reparationsarbejdet.

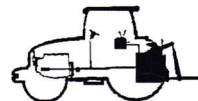
- Kontroller oliens niveau og kvalitet, samt at kredsen generelt er tæt.
- Udluft den hydrauliske kreds.



Diagnosticering - mekanisk liftsystem

Datablad nr. 2: Liftsystemet kan ikke løfte eller løfter langsomt

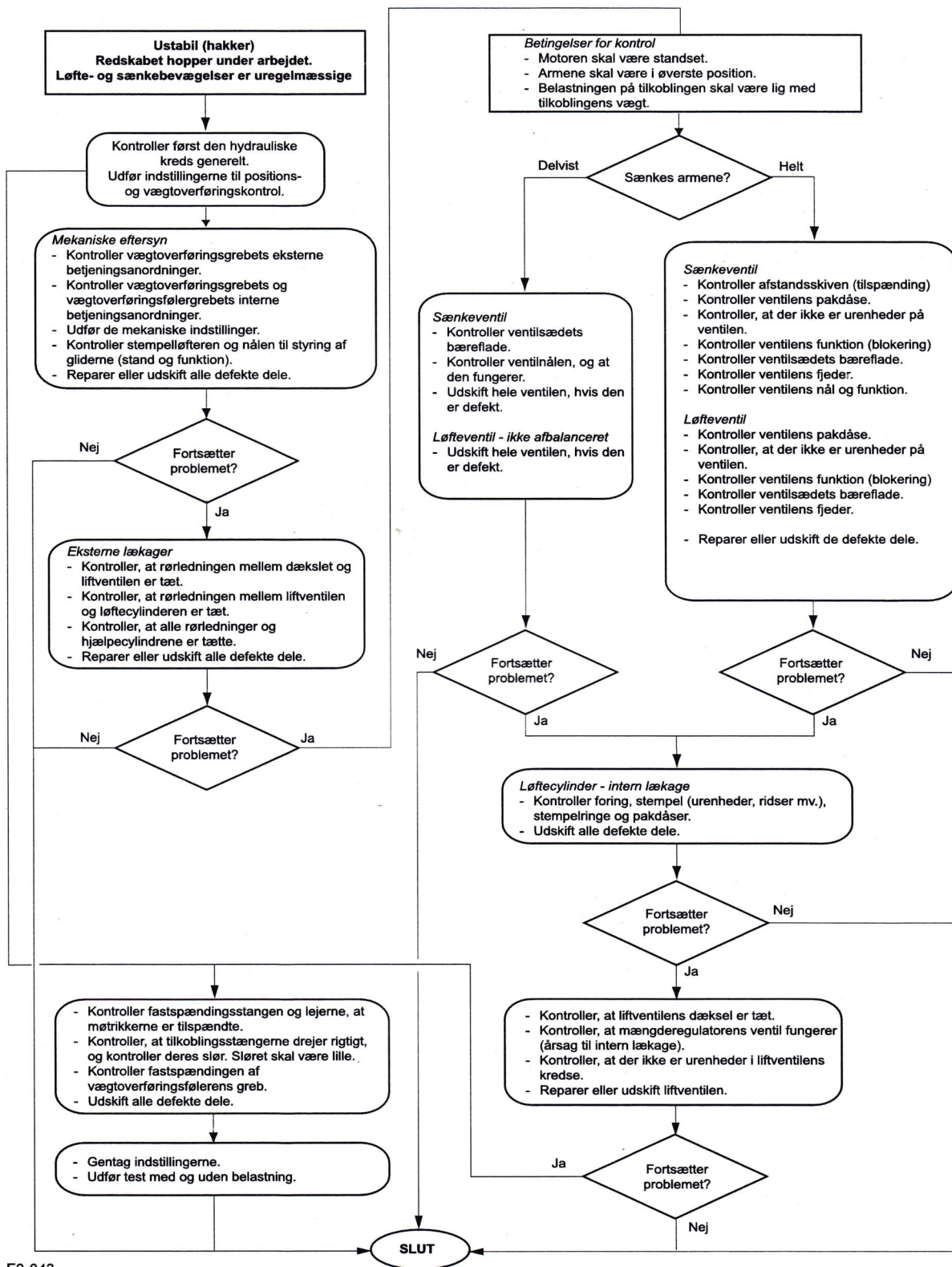




Bemærk

Datablad nr. 3: Ustabil (hakker)

Bemærk: Kontroller, før reparationsarbejdet påbegyndes, at den last, der er monteret på tilkoblingen, ikke overstiger den maksimale løftekapacitet, og udluft den hydrauliske kreds.



E2-043