



# Tech info



**Frederiks Smede**

---

**Fra:** Kjeld Christensen <Kjeld.Christensen@mail.tele.dk>  
**Til:** Kølær <asgers-auto@mail.dk>; Samsø <ditlevsen@image.dk>; Frederiks <fsm@firma.tele.dk>; jens <jbs@city.dk>; Hornum <kem@agri-service.dk>; Manna <kim@manna-traktor.dk>; Birkballe <lbb@inet.uni2.dk>; Ullerslev <lene-villy-bjoern@mail.dk>; Hobro <post@renault-agri.dk>; Refsvindinge <Refsvindingesmedie@refsvindingesmedie.dk>; Bedsted <sme-masen@post.tele.dk>; Svanninge <svanninge@hotmail.com>; Tistrup-Bounum <tistrup-bounum@vvs.dk>; Kettinge <tj.maskinservice@image.dk>; Tobøl <tobol.smed@get2net.dk>; Toxværd <toxvard-maskinforretning@mail.tele.dk>; Ubby <ubby-ny-auto@mail.tele.dk>; Visby <visby-smede@post.tele.dk>; Aale <aaetraktorservice@mail.tele.dk>  
**Sendt:** 31. august 2001 13:32  
**Vedhæft:** SERVICESKEMA TEMIS.doc  
**Emne:** Serviceskema TEMIS

På vedhæftede fil fremsendes nyt serviceskema til TEMIS.

Med venlig hilsen

Kjeld Christensen

# SERVICE INFORMATION.

## OLIE / FILTER SKIFT SAMT OLIE TYPER PÅ TEMIS.

<b><u>MOTOR:</u></b> 100 drifttimer.  drifttimer.	Motorolie skiftes:	1. gang efter første  Derefter for hver 250
TRACTORENAULT SDM	Olietype:	ELF  SAE 15W40  API CG.4  MIL.L 46152 C.
ACEA E2.96		
MIL.L 2104 E		
liter	Oliemængde:	4 cyl.        12,50  6 cyl.        13,50
liter		
100 drifttimer.  drifttimer.	Oliefilter skiftes:	1. gang efter første  Derefter for hver 250
	Bestillings no.:	550  610:        2 x  630 + 650:    2 x
6005021346		
6005025600		
6005025601		
<b><u>TRANSMISSION:</u></b> 500 drifttimer, eller  drift.  1000 drifttimer, eller	Transmissionsolie skiftes:	1. gang efter første  efter 10 måneders  Derefter for hver  en gang om året.
TRACTORENAULT THFI	Olietype:	ELF  API GL4        MIL  R.A. 180596/88.3
L 2105		
	Oliemængde:	60 liter.
	Trykfilter skiftes:	1. gang efter første

100 drifttimer.  
drifttimer.

+ Tractonic 550:

Bestillings no.:

Derefter for hver 500

Mekanisk gearkasse

2 x

6005003244

Tractonic 6 cyl.:

3 x

6005003244

100 drifttimer.  
1500 drifttimer.

Sugefilter skiftes:

1. gang efter første

Derefter for hver

Bestillings no.:

7700060361

drifttimer, eller

Udluftningsventil skiftes:

For hver 500

en gang om året.

Bestillings no.:

7700037706

Side 1.

**FORAKSEL:**  
100 drifttimer.

1000 timer eller en

Forakselolie skiftes:

1. gang efter første

Derefter for hver

gang om året.

Olie type

TRANSELF BLS 90  
API GL5 - MIL L

2105D

Oliemængde:

Differentiale:

6.00 liter

Slutdrev 550, 610:

2x0.60 liter

630, 650:

2x1.50 liter

drifttimer, eller en gang

Udluftningsventil skiftes:

For hver 1000

om året.

Bestillings no.:

6000100386

**BREMSE:**  
drifttimer, eller en gang  
året

Bremsevæske skiftes:

For hver 750

om

Bremsevæske type:

FRELUB HDS SAE J

1703 f

DOT 4 eller 5.

**KØLESYSTEM:**

drifttimer, eller hvert  
år.

Kølevæsken skiftes:

For hver 1500  
andet

COOLANT

type D50/50

Kølevæske type:

RENAULT

GLACEOL TXG

liter.

liter.

liter.

liter.

Kølevæske mængde:

550: 18

610: 23

630: 27

650: 29

**BRÆNDSTOF:**

drifttimer.

drifttimer.

Brændstoffilter skiftes:

1. gang efter 500

Derefter for hver 500

6005025926

6005025522

Bestillings no.:

4 cyl.:

6 cyl.: 2 x

**LUFTFILTER:**

drifttimer, eller en gang  
året.

Luftfilter skiftes:

For hver 1500  
om

7700050837

7700050836

6005011112

6005011111

7700050839

7700050838

Bestillings no.:

550 + 630:  
Indvendig:

Udvendig:

610:  
Indvendig:

Udvendig:

650:  
Indvendig:

Udvendig:

**KABINE:**

drifttimer, eller en gang  
året.

Kabinefilter skiftes:

For hver 750  
om

## TEMIS.

### 1. GARANTIEFTERSYN EFTER FØRSTE 100 DRIFTTIMER.

**MOTOR:**

- Skift olien
- Skift oliefilter.
- Efterspænd manifold.
- Efterspænd indsugnings slanger.
- Efterspænd kole- og varmeapparat slanger.
- Juster motorens omdrejningstal:
  - Tomgang: 850 o/min.
  - Max. omdr. 2500 o/min.
- Kontroller føler for tilstoppet luftfilter.
- Kontroller brændstofs systemet for lækage.
- Kontroller kole systemet for lækage.
- Kontroller kole væske stand.
  
- Kontroller ventilatorremmens stramhed.

**HYDRAULIK:**

- Skift trykfilter virker.
- Skift sugfilter.
- Kontroller hydrauliksystemet for lækage.

**STYRETØJ:**

- Kontroller styresystemet for lækage.
- Kontroller funktion.

---

**FORBRO - FORAKSEL:**

- Skift olie i differentiale og slutdrev.
- Efterspænd styreforbindelser, frontvægte og bolte

\_\_\_\_\_

mellem forbro og motor.

- Smør alle smørenipler.
  - Kontroller styreforbindelser og forhjulenes spidsning.
- \_\_\_\_\_

**HJUL OG DÆK:****TRANSMISSION:**

- Kontroller for lækage.
- Kontroller olie niveau.
- Kontroller bremsevæske niveau.
- Kontroller koblingspedal frigang.
- Kontroller frigang i PTO kobling.
- Kontroller bremsefunktion.
- Kontroller håndbremse.

**BATTERI:**

- Kontroller væske niveau.
  
- Smør batteripoler med fedt.

**ELEKTRISK Udstyr:**

- Kontroller at alle kontrollamper
  
- Kontroller at alle lygter virker.
- Kontroller vinduesvisker/vasker
- Kontroller varme og ventilation.
- Kontroller sikringer.

**KUNDE:****TRAKTOR:**

- Efterspænd hjulbolte:  
Navbolte for: 34 daN.m.  
Navbolte bag: 40 daN.m.

**TIMER:** \_\_\_\_\_  
Fælgbolte: 23 daN.m.

- Kontroller dæktryk.

\_\_\_\_\_

\_\_\_\_\_

**STEL NO.:** \_\_\_\_\_

**UDFØRT DEN:**

**UDFØRT AF:**

08.2001.KC

## TEMIS.

### 2. GARANTIEFTERSYN EFTER 500 DRIFTTIMER ELLER 10 MÅNEDER.

#### **MOTOR:**

- Skift olien.  
 Skift oliefilter.  
 Skift brændstoffilter.  
 Efterspænd manifolds.  
 Efterspænd ind sugnings slanger.  
 Efterspænd kole- og varmeapparat slanger.  
 Juster ventilspillerum:  
Indsugning: 0,25 mm.  
Udstødning: 0,35 mm.  
 Juster motorens omdrejningstal:  
Tomgang: 850 o/min.  
Max. omdr.: 2500 o/min.  
 Kontroller føler for tilstoppet luftfilter.  
 Kontroller brændstofs systemet for lækage.  
 Kontroller kølesystemet for lækage.  
 Kontroller kølevæske stand.  
 Kontroller ventilatorremmens stramhed.

virker.

#### **HYDRAULIK:**

- Skift trykfilter.  
 Skift sugfilter.  
 Kontroller hydrauliksystemet for lækage.

#### **TRANSMISSION:**

- Skift olien.  
Skift udluftningsventil  
 Kontroller for lækage.  
 Kontroller bremsevæske niveau.  
 Kontroller koblingspedal frigang.  
 Kontroller frigang i PTO kobling.  
 Kontroller bremsefunktion.  
 Kontroller håndbremse.

#### **BATTERI:**

- Kontroller væske niveau.  
 Smør batteripoler med fedt.

#### **ELEKTRISK UDSTYR:**

- Kontroller at alle kontrollamper  
 Kontroller at alle lygter virker.  
 Kontroller vinduesvisker/vasker.  
 Kontroller varme og ventilation.  
 Kontroller sikringer

**STYRETØJ:**

Kontroller styresystemet for lækage.

Kontroller funktion.

**FORBRO - FORAKSEL:**

Kontroller olie niveau.

Efterspænd styreforbindelser, frontvægte og bolte mellem forbro og motor.

Kontroller for lækage.

Smør alle smørenipler.

**TIMER:**

**HJUL OG DÆK:**

Efterspænd hjulbolte:

Navbolte for: 34 daN.m.

Navbolte bag: 40 daN.m.

Fælgbolte: 23 daN.m.

Kontroller dæktryk.

08.2001.KC

**KUNDE:**

**TRAKTOR:**

**STEL NO.:**

**UDFØRT DEN:**

**UDFØRT AF:**



**Frederiks Smede**

---

**Fra:** Kjeld Christensen <Kjeld.Christensen@mail.tele.dk>  
**Til:** Kølær <asgers-auto@mail.dk>; Samsø <ditlevsen@image.dk>; Frederiks <fsm@firma.tele.dk>; Jens <jbs@city.dk>; Hornum <kem@agri-service.dk>; Manna <kim@manna-traktor.dk>; Birkballe <lbb@inet.uni2.dk>; Ullerslev <lene-villy-bjoern@mail.dk>; Hobro <post@renault-agri.dk>; Refsvindinge <Refsvindingesmedie@refsvindingesmedie.dk>; Bedsted <sme-masen@post.tele.dk>; Svanninge <svanninge@hotmail.com>; Tistrup-Bounum <tistrup-bounum@vvs.dk>; Kettinge <tj.maskinservice@image.dk>; Tobøl <tobol.smed@get2net.dk>; Toxværd <toxvard-maskinforretning@mail.tele.dk>; Ubby <ubby-ny-auto@mail.tele.dk>; Visby <visby-smede@post.tele.dk>; Aale <aaatraktorservice@mail.tele.dk>  
**Sendt:** 31. august 2001 12:13  
**Vedhæft:** SERVICESKEMA ARES 500-600.doc  
**Emne:** Serviceskema ARES 500 - 600

På vedhæftede fil fremsendes nyt serviceskema til ARES 500 og 600

Med venlig hilsen

Kjeld Christensen

# SERVICE INFORMATION.

## OLIE / FILTER SKIFT SAMT OLIE TYPER PÅ "ARES 500 og 600" MODELLER.

<b><u>MOTOR:</u></b>	Motorolie skiftes:	1. gang efter første
100 drifttimer.		2. gang efter første
250 drifttimer.		Derefter for hver 250
drifttimer.		
TRACTORENAULT SDM	Olietype:	ELF
CG.4 -		SAE 15W/40
MIL.L 46152C		ACEA E2.96 - API
		MIL.L 2104E -
liter	Oliemængde:	500-serie: 12,5
liter		600-serie: 17,0
100 drifttimer.	Oliefilter skiftes:	1. gang efter første
250 drifttimer.		2. gang efter første
drifttimer.		Derefter for hver 250
6005012109	Bestillings no.:	540 til no. 32R9999;
6005021346		540 fra no. 5310001;
6005012109		550 til no. 42R9999;
6005021346		550 fra no. 5320001;
6005012109		610 til no. 63R9999;
6005021346		610 fra no. 8210001;
6005012109		620 til no. 72R9999;
6005021346		620 fra no. 8220001;
6005012109		630 til no. 12S9999;
6005021346		630 fra no. 8230001;
6005012109		640 til no. 22S9999;
6005021346		640 fra no. 8240001;
<b><u>TRANSMISSION:</u></b>	Transmissionsolie skiftes:	1. gang efter første
500 drifttimer.		

drift.		eller efter 10 måneders
1000 drifttimer.		Derefter for hver
		eller en gang om året.
	Olie type:	ELF
TRACTORENAULT GA 12		GIMA M-1143 -
ALLISON C4 -		API GL4 - MIL.L
2105		
	Oliemængde:	70 liter
100 drifttimer.	Tryk filter (2 stk.) skiftes:	1. gang efter første
500 drifttimer.		2. gang efter første
		eller efter 10 måneders
drift.		Derefter for hver 500
drifttimer.		
	Bestillings no.:	Side 1. 2 stk. 6005020221
100 drifttimer.	Sugefilter skiftes:	1. gang efter første
1500 drifttimer.		Derefter for hver
		eller en gang om året.
	Bestillings no.:	6005019259
	Reversluft filter skiftes:	1. gang efter første
100 drifttimer.		2. gang efter første
500 drifttimer		
	Udluftningsventil skiftes:	For hver 500
drifttimer		eller en gang om året.
	Bestillings no.:	7700044592
	Forakselolie skiftes:	1. gang efter første
		2. gang efter første
		eller efter 10 måneders
<b><u>FORAKSEL:</u></b>		
100 drifttimer.		
500 drifttimer.		

drift.		Derefter for hver
1000 drifttimer.		
	Olie type:	TRANSELF BLS 90 API GL5 - MIL.L
2105D		
	Oliemængde:	Differentiale:
	6.0 liter	Slutdrev: 2 x
0.6 liter		
drifttimer,	Udluftningsventil skiftes:	For hver 1000 eller en gang om året.
	Bestillings no.:	6000100386
<b><u>BREMSE:</u></b>	Bremseolie skiftes:	For hver 750 eller en gang om året.
drifttimer,		
	Olie type:	ELF LMH Mineral-baseret
hydraulikolie.		
<b><u>KØLESYSTEM:</u></b>	Kølevæsken skiftes:	For hver 1500 eller hvert andet år.
drifttimer,		
	Kølevæske type:	RENAULT GLACEOL RX GF
COOLANT		
type C eller D.		
liter	Kølevæske mængde:	540-550: 16.0
liter		610: 19.5
liter		620: 20.5
liter.		630-640: 21.0
<b><u>BRÆNDSTOF:</u></b>	Brændstoffilter skiftes:	For hver 500
drifttimer.		
	Bestillings no.:	6005020220

**LUFTFILTER:**  
drifttimer.

Luftfilter skiftes:

For hver 1500

eller  
hvert andet år.

6005011112 (indv.)

Bestillings no.:

540-550-610-620:

6005011111 (udv.)

7700039510 (indv.)

630 til no. 12S1106:

7700039509 (udv.)

640 til no. 22S0889:  
7700039510 (indv.)  
7700039509  
(udv.)

7700050837 (indv.)

630 fra no. 12S1107:

7700050836 (udv.)

640 fra no. 22S0890:  
7700050837 (indv.)  
7700050836  
(udv.)

**KABINE:**  
drifttimer.

Kabinefilter skiftes:

For hver 750

eller  
en gang om året.

77 00 043 260

Bestillings no.:

Varme/ventilation:

77 00 037 937

Aircondition:

## ARES 500 og 600.

### 1. GARANTIEFTERSYN EFTER FØRSTE 100 DRIFTTIMER.

**MOTOR:**

- Skift olien.
- Skift oliefilter.
- Rens brændstoffilterets slanglas.
- Efterspænd manifolds (5 daN.m).
- Efterspænd indsugnings slanger.
- Efterspænd køle- og varmeapparat slanger.
- Juster ventilspillerum:
  - Indsugning: 0,35 mm.
  - Udstødning: 0,45 mm.
- Juster motorens omdrejningstal:
  - Tomgang: 850-900 o/min.
  - Max.omdr.: 2350-2400 o/min.
- Kontroller foler for tilstoppet luftfilter.
- Kontroller brændstofssystemet for lækage.
- Kontroller kølesystemet for lækage.
- Kontroller kølevæske stand.

virker.

**HYDRAULIK:**

- Skift begge trykfiltre aircondition.
- Skift sugefilter.
- Kontroller hydrauliksystemet for lækage.

**STYRETØJ:**

- 
- Kontroller styresystemet for lækage.
  - Kontroller funktion.
- 

**FORBRO - FORAKSEL:****TRANSMISSION:**

- Kontroller olie niveau.
- Kontroller for lækage.
- Skift reversshift filter.
- Kontroller bremseolie niveau.
- Kontroller koblingspedal frigang.
- Kontroller bremsefunktion.
- Kontroller håndbremse.

**BATTERI:**

- Kontroller væske niveau.
- Smør batteripoler med fedt.

**ELEKTRISK Udstyr:**

- Kontroller at alle kontrollamper virker.
- Kontroller at alle lygter virker.
- Kontroller vinduesvisker/vasker.
- Kontroller varme, ventilation og
- Kontroller sikringer.

**KUNDE:**

Skift olie i differentiale og slutdrev.

Efterspænd styreforbindelser, frontvægte og bolte

\_\_\_\_\_ mellem forbro og motor.

Smør alle smørenipler.

**TIMER:** \_\_\_\_\_

**HJUL OG DÆK:**

Efterspænd hjulbolte:

\_\_\_\_\_ Navbolte for: 17 daN.m

Navbolte bag: 40 daN.m

Fælgbolte: 25 daN.m

**TRAKTOR:**

**STEL NO.:** \_\_\_\_\_

**UDFØRT DEN:**

**UDFØRT AF:**

08.2001.KC

## ARES 500 og 600.

### 2. GARANTIEFTERSYN EFTER 500 DRIFTTIMER ELLER 10 MÅNEDER.

**MOTOR:**

Skift olien.

Skift oliefilter.

Skift brændstoffilter.

Efterspænd manifold (5 daN.m).

Efterspænd indsugnings slanger.

Efterspænd køle- og varmeapparat slanger.

Juster ventilspillerum:

Indsugning: 0,35 mm

Udstødning: 0,45 mm

Juster motorens omdrejningstal:

Tomgang: 850 - 900 o/min.

Max. omdr. 2350 - 2400 o/min.

Kontroller føler for tilstoppet luftfilter.

Kontroller brændstofs systemet for lækage.

Kontroller kølesystemet for lækage.

Kontroller kølevæske stand.

virker.

**HYDRAULIK:**

Skift begge trykfiltere.  
aircondition.

**TRANSMISSION:**

Skift olien.

Skift reverskift filter.

Kontroller for lækage.

Kontroller bremseolie niveau.

Kontroller koblingspedal frigang.

Kontroller bremsefunktion.

Kontroller håndbremse.

**BATTERI:**

Kontroller væske niveau.

Smør batteripoler med fedt.

**ELEKTRISK Udstyr:**

Kontroller at alle kontrollamper

Kontroller at alle lygter virker.

Kontroller vindues visker/vasker.

Kontroller varme, ventilation og

Kontroller hydrauliksystemet for lækage.

Kontroller sikringer.

**STYRETØJ:**

Kontroller styresystemet for lækage.

**KUNDE:**

Kontroller funktion.

**FORBRO - FORAKSEL:**

Skift olie i differentiale og sludrev.

Efterspænd styreforbindelser, frontvægte og bolte mellem forbro og motor.

Kontroller for lækage.

**TRAKTOR:**

Smør alle smørenipler.

**STEL NO.:** \_\_\_\_\_

**TIMER:** \_\_\_\_\_

**HJUL OG DÆK:**

Efterspænd hjulbolte.

**UDFØRT DEN:**

Navbolte for: 17 daN.m.

Navbolte bag: 40 daN.m.

Fælgbolte: 25 daN.m.

**UDFØRT AF:**

08.2001.KC



**Frederiks Smede**

---

**Fra:** Kjeld Christensen <Kjeld.Christensen@mail.tele.dk>  
**Til:** Kølkær <asgers-auto@mail.dk>; Samsø <ditlevsen@image.dk>; Frederiks <fsm@firma.tele.dk>; Jens <jbs@city.dk>; Hornum <kem@agri-service.dk>; Manna <kim@manna-traktor.dk>; Birkballe <lbb@inet.uni2.dk>; Ullerslev <lene-villy-bjoern@mail.dk>; Hobro <post@renault-agri.dk>; Refsvindinge <Refsvindingesmedie@refsvindingesmedie.dk>; Bedsted <sme-masen@post.tele.dk>; Svanninge <svanninge@hotmail.com>; Tistrup-Bounum <tistrup-bounum@vvs.dk>; Kettinge <tj.maskinservice@image.dk>; Tobøl <tobol.smed@get2net.dk>; Toxværd <toxvard-maskinforretning@mail.tele.dk>; Ubby <ubby-ny-auto@mail.tele.dk>; Visby <visby-smede@post.tele.dk>; Aale <aaetraktorservice@mail.tele.dk>  
**Sendt:** 31. august 2001 10:40  
**Vedhæft:** SERVICESKEMA ARES 700.doc  
**Emne:** Serviceskema ARES 700

På vedhæftede fil fremsendes nyt serviceskema til ARES 700

Med venlig hilsen

Kjeld Christensen

# SERVICE INFORMATION.

## OLIE / FILTER SKIFT SAMT OLIE TYPER PÅ "ARES 700" MODELLER.

<b><u>MOTOR:</u></b> 100 drifttimer.  250 drifttimer.  drifttimer.	Motorolie skiftes:	1. gang efter første  2. gang efter første  Derefter for hver 250
TRACTORENAULT SDM  CG.4 -  MIL.L 46152C	Olietype:	ELF  SAE 15W/40 ACEA E2.96 - API  MIL.L 2104E -
100 drifttimer.  250 drifttimer.  drifttimer.	Oliemængde:	28,0 liter
	Oliefilter skiftes:	1. gang efter første  2. gang efter første  Derefter for hver 250
	Bestillings no.:	60 05 021 346
<b><u>TRANSMISSION:</u></b> 500 drifttimer.  drift.  1000 drifttimer.	Transmissionsolie skiftes:	1. gang efter første  eller efter 10 måneders  Derefter for hver  eller en gang om året.
TRACTORENAULT GA 12  ALLISON C4 -  2105	Olie type:	ELF  GIMA M-1143 -  API GL4 - MIL.L
liter	Oliemængde:	710:            105

liter		720:	95
liter		715, 725, 735:	120
100 drifttimer.	Tryk filter skiftes:		1. gang efter første
500 drifttimer.	(kun 715, 725 og 735)		2. gang efter første
drift.			eller
drifttimer.			efter 10 måneders
			Derefter for hver 500
	Bestillings no.:		6005022975
100 drifttimer.	Sugefilter skiftes:		1. gang efter første
1500 drifttimer.	(kun 710 og 720)		Derefter for hver
			eller
			en gang om året.
	Bestillings no.:		2 x 6005021377
			Side 1.
100 drifttimer.	Sugefilter skiftes:		1. gang efter første
1500 drifttimer.	(kun 715, 725 og 735)		Derefter for hver
	Bestillings no.:		6005022974
100 drifttimer.	Reversshift filter skiftes:		1. gang efter første
500 drifttimer.			2. gang efter første
drift.			eller
drifttimer.			efter 10 måneders
			Derefter for hver 500
	Bestillings no.:		6005023305
100 drifttimer.	Bagaksel slutdrevsolie skiftes:		1. gang efter første
500 drifttimer.	(kun 720, 725 og 735)		2. gang efter første
drift.			eller
1000 drifttimer.			efter 10 måneders
			Derefter for hver
2105D	Olie type:		TRANSELF BLS 90 API GL5 - MIL.L

5,0 liter	Oliemængde:	720:	2 x
3,6 liter		725:	2 x
4,5 liter		735:	2 x

drifttimer,	Udluftningsventil skiftes:	For hver 500
		eller
		en gang om året.

Bestillings no.:	7700037706
------------------	------------

**FORAKSEL:**  
100 drifttimer.

500 drifttimer.

drift.

1000 drifttimer.

Forakselolie skiftes:	1. gang efter første
	2. gang efter første
	eller
	efter 10 måneders
	Derefter for hver

2105D

Olie type:	TRANSELF BLS 90
	API GL5 - MIL.L

6.0 liter

Oliemængde:

Differentiale:

1.5 liter

Sluldrev: 2 x

drifttimer.

Udluftningsventil skiftes:	For hver 1000
	eller
	en gang om året.

Bestillings no.:	6000100386
------------------	------------

**BREMSE:**  
drifttimer,

Bremseolie skiftes:	For hver 750
	eller
	en gang om året.

hydraulikolie.

Olie type:	ELF LMH
	Mineral-baseret

**KØLESYSTEM:**  
drifttimer,

Kølevæsken skiftes:	For hver 1500
	eller
	hvert andet år.

Side 2.

COOLANT  
type C eller D.

Kølevæske type: RENAULT  
GLACEOL RX GF

Kølevæske mængde: 25.0 liter

**BRÆNDSTOF:**  
drifttimer.

Brændstoffilter skiftes: For hver 500

Bestillings no.: 60 05 020 220

**LUFTFILTER:**  
drifttimer.

Luftfilter skiftes: For hver 1500  
eller  
hvert andet år.

Bestillings no.: 710, 720:  
7700039510 (indv.)

7700039509 (udv.)

7700050841 (indv.)

7700050840 (udv.)

715, 725, 735:

**KABINE:**  
drifttimer.

Kabinefilter skiftes: For hver 750

eller  
en gang om året.

77 00 043 260

Bestillings no.:

Varme/ventilation:

77 00 037 937

Aircondition:

## ARES 700.

### 1. GARANTIEFTERSYN EFTER FØRSTE 100 DRIFTTIMER.

#### **MOTOR:**

- Skift olien.  
725 og 735).
- Skift oliefilter.
- Rens brændstoffilterets slamglas.
- Efterspænd manifolds (5 daN.m).
- Efterspænd indsugnings slanger.
- Efterspænd kole- og varmecapparat slanger.
- Juster ventilspillerum:
  - Indsugning: 0,35 mm.
  - Udstødning: 0,45 mm.
- Juster motorens omdrejningstal:
  - Tomgang: 850-900 o/min.
  - Max.omdr.: 2350-2400 o/min.
- Kontroller føler for tilstoppet luftfilter.
- Kontroller brændstofsystemet for lækage.
- Kontroller kølesystemet for lækage.
- Kontroller kølevæske stand.

virker.

#### **HYDRAULIK:**

- aircondition.
- Skift trykfilter (ikke 710 + 720).
- Skift sugefilter (2 stk. på 710 + 720).
- Skift reversshift filter.
- Kontroller hydrauliksystemet for lækage.

#### **STYRETØJ:**

- 
- Kontroller styresystemet for lækage.
  - Kontroller funktion.
- 

#### **TRANSMISSION:**

- Skift olie i bagakselstredrev (720).
- Kontroller olie niveau.
- Kontroller for lækage.
- Kontroller bremseolie niveau.
- Kontroller koblingspedal frigang
- Kontroller bremsefunktion.
- Kontroller håndbremse.

#### **BATTERI:**

- Kontroller væske niveau.
- Smør batteripoler med fedt.

#### **ELEKTRISK UDSTYR:**

- Kontroller at alle kontrollamper
- Kontroller at alle lygter virker.
- Kontroller vinduesvisker/vasker.
- Kontroller varme, ventilation og
- Kontroller sikringer.

#### **KUNDE:**

**FORBRO - FORAKSEL:** Skift olie i differentiale og sluddrev. Efterspænd styreforbindelser, frontvægte og bolte

\_\_\_\_\_ mellem forbro og motor.

 Smør alle smørenipler.**TIMER:** \_\_\_\_\_**HJUL OG DÆK:** Efterspænd hjulbolte:

\_\_\_\_\_ Navbolte for: 17 daN.m

Navbolte bag: 40 daN.m

Fælgbolte: 25 daN.m

**TRAKTOR:****STEL NO.:** \_\_\_\_\_**UDFØRT DEN:****UDFØRT AF:**

08.2001.KC

**ARES 700.****2. GARANTIEFTERSYN EFTER 500 DRIFTTIMER  
ELLER  
10 MÅNEDER.****MOTOR:** Skift olien. Skift oliefilter.

725, 735).

 Skift brændstoffilter. Efterspænd manifold (5 daN.m). Efterspænd indsugnings slanger. Efterspænd kole- og varmeapparat slanger. Juster ventilspillerum:

Indsugning: 0.35 mm

Udstødning: 0.45 mm

 Juster motorens omdrejningstal:

Tomgang: 850 - 900 o/min.

Max. omdr. 2350 - 2400 o/min.

 Kontroller foler for tilstoppet luftfilter. Kontroller brændstofsystelet for lækage. Kontroller kølesystelet for lækage. Kontroller kolevæske stand.**HYDRAULIK:****TRANSMISSION:** Skift olien. Skift olie i bagaksel-sluddrev (720).

Skift reversshift filter.

 Skift udluftningsventil. Kontroller for lækage. Kontroller bremseolie niveau. Kontroller koblingspedal frigang. Kontroller bremsefunktion.

Kontroller håndbremse.

**BATTERI:** Kontroller væske niveau. Smør batteripoler med fedt.**ELEKTRISK Udstyr:** Kontroller at alle kontrollamper

virker.

- Skift trykfilter (ikke 710 +720).
- Kontroller hydrauliksystemet for lækage.

aircondition.

**STYRETØJ:**

- Kontroller styresystemet for lækage.
  - Kontroller funktion.
- 

- Kontroller at alle lygter virker.
- Kontroller vindues visker/vasker.
- Kontroller varme, ventilation og

- Kontroller sikringer.

**KUNDE:**

**FORBRO - FORAKSEL:**

- Skift olie i differentiale og sluldrev.
- 

- Efterspænd styreforbindelser, frontvægte og bolte mellem forbro og motor.

- Kontroller for lækage.
  - Smør alle smørenipler.
- 

**TRAKTOR:**

**HJUL OG DÆK:**

**TIMER:** \_\_\_\_\_

- Efterspænd hjulbolte.

Navbolte for: 17 daN.m.

Navbolte bag: 40 daN.m.

Fælgbolte: 25 daN.m.

---

**STEL NO.:** \_\_\_\_\_

**UDFØRT DEN:**

**UDFØRT AF:**



**Frederiks Smede**

---

**Fra:** Kjeld Christensen <Kjeld.Christensen@mail.tele.dk>  
**Til:** Kølør <asgers-auto@mail.dk>; Samsø <ditlevsen@image.dk>; Frederiks <fsm@firma.tele.dk>; Jens <jbs@city.dk>; Hornum <kem@agri-service.dk>; Manna <kim@manna-traktor.dk>; Birkballe <lbb@inet.uni2.dk>; Ullerslev <lene-villy-bjoern@mail.dk>; Hobro <post@renault-agri.dk>; Refsvindinge <Refsvindingesmedie@refsvindingesmedie.dk>; Bedsted <sme-masen@post.tele.dk>; Svanninge <svanninge@hotmail.com>; Tistrup-Bounum <tistrup-bounum@vvs.dk>; Kettinge <tj.maskinservice@image.dk>; Tobøl <tobol.smed@get2net.dk>; Toxværd <toxvard-maskinforretning@mail.tele.dk>; Ubby <ubby-ny-auto@mail.tele.dk>; Visby <visby-smede@post.tele.dk>; Aale <aaatraktorservice@mail.tele.dk>  
**Sendt:** 31. august 2001 15:49  
**Vedhæft:** SERVICESKEMA ARES 800.doc  
**Emne:** Serviceskema ARES 800

På vedhæftede fil fremsendes serviceskema til ARES 800.

Med venlig hilsen

Kjeld Christensen

## SERVICE INFORMATION.

### OLIE / FILTER SKIFT SAMT OLIE TYPER PÅ "ARES 800" MODELLER.

#### MOTOR:

100 drifttimer.

250 drifttimer.

drifttimer.

TRACTORENAULT SDM

CG.4 -

MIL.L 46152C

100 drifttimer.

250 drifttimer.

drifttimer.

#### TRANSMISSION:

500 drifttimer.

drift.

1000 drifttimer.

TRACTORENAULT GA 12

ALLISON C4 -

2105

Motorolie skiftes:

1. gang efter første

2. gang efter første

Derefter for hver 250

Olietype:

ELF

SAE 15W/40

ACEA E2.96 - API

MIL.L 2104E -

Oliemængde:

28.0 liter

Oliefilter skiftes:

1. gang efter første

2. gang efter første

Derefter for hver 250

Bestillings no.:

60 05 021 346

Transmissionsolie skiftes:

1. gang efter første

eller  
efter 10 måneders

Derefter for hver

eller  
en gang om året.

Olie type:

ELF

GIMA M-1143 -

API GL4 - MIL.L

Oliemængde:

145 liter

100 drifttimer. Tryk filtre skiftes: 1. gang efter første  
500 drifttimer. 2. gang efter første  
drift. eller  
drifttimer. Derefter for hver 500

Bestillings no.: 2 x 6005022975  
Sugefilter skiftes: 1. gang efter første  
100 drifttimer. (kun 715, 725 og 735) Derefter for hver  
1500 drifttimer.

Bestillings no.: 6005022974

Side 1.

100 drifttimer. Bagaksel slutdrevsolie skiftes: 1. gang efter første  
500 drifttimer. (kun 825) 2. gang efter første  
drift. eller  
1000 drifttimer. Derefter for hver

Olie type: TRANSELF BLS 90  
2105D API GL5 - MIL.L

Oliemængde: 825 2 x  
3,6 liter

Udluftningsventil skiftes: For  
hver 500 drifttimer, eller  
en gang om året.

Bestillings no.: 7700037706

**FORAKSEL:** Forakselolie skiftes: 1. gang efter første  
100 drifttimer. 2. gang efter første  
500 drifttimer. eller  
drift. efter 10 måneders  
1000 drifttimer. Derefter for hver

2105D	Olie type:	TRANSELF BLS 90 API GL5 - MIL.L
6,0 liter	Oliemængde:	Differentiale:
1,5 liter		Sluldrev: 2 x
drifttimer.	Udluftningsventil skiftes:	For hver 1000 eller en gang om året.
	Bestillings no.:	6000100386
<b><u>BREMSE:</u></b> drifttimer,	Bremseolie skiftes:	For hver 750 eller en gang om året.
hydraulikolie.	Olie type:	ELF LMH Mineral-baseret
<b><u>KØLESYSTEM:</u></b> drifttimer,	Kølevæsken skiftes:	For hver 1500 eller hvert andet år.
COOLANT	Kølevæske type:	RENAULT GLACEOL RX GF
type C eller D.	Kølevæske mængde:	25,0 liter
<b><u>BRÆNDSTOF:</u></b> drifttimer.	Brændstoffilter skiftes:	For hver 500
	Bestillings no.:	60 05 020 220
		Side 2.
<b><u>LUFTFILTER:</u></b> drifttimer,	Luftfilter skiftes:	For hver 1500 eller hvert andet år.
	Bestillings no.:	7700050841 (indv.) 7700050840 (udv.)

**KABINE:**  
drifttimer,

Kabinefilter skiftes:

For hver 750

eller  
en gang om året.

77 00 043 260

Bestillings no.:

Varme/ventilation:

Aircondition:

77 00 037 937

# 1. GARANTIEFTERSYN EFTER FØRSTE 100 DRIFTTIMER.

## **MOTOR:**

- Skift olien.
- Skift oliefilter.
- Rens brændstoffilterets slanglas.
- Efterspænd manifolds (5 daN.m).
- Efterspænd indsugnings slanger.
- Efterspænd køle- og varmeapparat slanger.
- Juster ventilspillerum:
  - Indsugning: 0.35 mm.
  - Udstødning: 0.45 mm.
- Juster motorens omdrejningstal:
  - Tomgang: 850-900 o/min.
  - Max. omdr.: 2350-2400 o/min.
- Kontroller føler for tilstoppet luftfilter.
- Kontroller brændstofs systemet for lækage.
- Kontroller kølesystemet for lækage.
- Kontroller kølevæske stand.

virker.

## **HYDRAULIK:**

- aircondition.
- Skift trykfiltere.
- Skift sugefiltere.
- Kontroller hydrauliksystemet for lækage.

## **STYRETØJ:**

- Kontroller styresystemet for lækage.
- Kontroller funktion.

## **FORBRO - FORAKSEL:**

- Skift olie i differentiale og slutdrev.
- Efterspænd styreforbindelser, frontvægte og bolte mellem forbro og motor.
- Smør alle smørenipler.

## **TIMER: \_\_\_\_\_ HJUL OG DÆK:**

- Efterspænd hjulbolte:

## **TRANSMISSION:**

- Skift olie i bagakselsludrev (825).
- Kontroller olie niveau.
- Kontroller for lækage.
- Kontroller bremseolie niveau.
- Kontroller koblingspedal frigang.
- Kontroller bremsefunktion.
- Kontroller håndbremse.

## **BATTERI:**

- Kontroller væske niveau.
- Smør batteripoler med fedt.

## **ELEKTRISK Udstyr:**

- Kontroller at alle kontrollamper
- Kontroller at alle lygter virker.
- Kontroller vinduesvisker/vasker.
- Kontroller varme, ventilation og
- Kontroller sikringer.

## **KUNDE:**

## **TRAKTOR:**

STEL NO.: \_\_\_\_\_

## **UDFØRT DEN:**

Navbolte for: 17 daN.m  
Navbolte bag: 40 daN.m  
Fælgbolte: 25 daN.m

**UDFØRT AF:**

08.2001.KC

## ARES 800.

### 2. GARANTIEFTERSYN EFTER 500 DRIFTTIMER ELLER 10 MÅNEDER.

#### **MOTOR:**

- Skift olien.
- Skift oliefilter.
- Skift brændstoffilter.
- Efterspænd manifold (5 daN.m).
- Efterspænd indsugnings slanger.
- Efterspænd kole- og varmeapparat slanger.
- Juster ventilspillerum:
  - Indsugning: 0,35 mm
  - Udstødning: 0,45 mm
- Juster motorens omdrejningstal:
  - Tomgang: 850 - 900 o/min.
  - Max. omdr. 2350 - 2400 o/min.
- Kontroller føler for tilstoppet luftfilter.
- Kontroller brændstofs systemet for lækage.
- Kontroller kølesystemet for lækage.
- Kontroller kølevæske stand.

#### **HYDRAULIK:**

virker.

- Skift trykfiltere
- Kontroller hydrauliksystemet for lækage.
- aircondition.

#### **STYRETØJ:**

- Kontroller styresystemet for lækage.
- Kontroller funktion.

#### **TRANSMISSION:**

- Skift olien.
- Skift olie i bagakselshudrev (825).  
Skift udluftningsventil.
- Kontroller for lækage.
- Kontroller bremseolie niveau.
- Kontroller koblingspedal frigang.
- Kontroller bremsefunktion.
- Kontroller håndbremse.

#### **BATTERI:**

- Kontroller væske niveau.
- Smør batteripoler med fedt.

#### **ELEKTRISK UDSTYR:**

- Kontroller at alle kontrollamper
- Kontroller at alle lygter virker.
- Kontroller vindues visker/vasker.
- Kontroller varme, ventilation og
- Kontroller sikringer.

#### **KUNDE:**

**FORBRO - FORAKSEL:**

Skift olie i differentiale og sludrev.

Efterspænd styreforbindelser, frontvægte og bolte mellem forbro og motor.

Kontroller for lækage.

Smør alle smørenipler.

**TRAKTOR:**

**HJUL OG DÆK:**

**TIMER:** \_\_\_\_\_

**STEL NO.:** \_\_\_\_\_

Efterspænd hjulbolte.

Navbolte for: 17 daN.m.

Navbolte bag: 40 daN.m.

Fælgbolte: 25 daN.m.

**UDFØRT DEN:**

**UDFØRT AF:**

08.2001.KC





# Tech info



Afdeling for Servicepublikationer – Le Mans - August 2001  
RENAULT Agriculture - S.A. au capital de 45 750 000 € – Siren 785304031 RCS Versailles

## METADOC - OPDATERING


Vedlagt fremsendes opdateringen til METADOC (V 08-01), der indeholder følgende elementer:

- 1 installations-cd-rom til abonnenterne på MAJ..SERVE.
- 1 installations-cd-rom + 1 cd-rom nr. 3 med data til abonnenterne på MAJ..ISOLE.

### **Videreudviklingen af METADOC**

- Installationen indeholder visse ændringer for at muliggøre tilføjelsen af nye organer samt opdatering via Internettet, som er under udarbejdelse.

Vedlagt fremsendes en beskrivelse af fremgangsmåden for installation.

- På ikonlinjen tilføjes ikonet , som giver adgang til kataloget over ruder for hele produktserien (genoptagelse fra PR 1515). Dette katalog anvendes som et katalog over traktorer.



Hvis du har versionen META.ISOLE, skal cd-rom nr. 3 sidde i drevet, for at du kan få adgang til denne funktion.

- På kundernes opfordring har vi været særligt opmærksomme på opdateringen af gamle komponenter med nye komponenter.
- Denne opdatering indeholder komponenterne i de nyeste traktorer, der er fremstillet.
- Desuden er vores dokumentationsmateriale vedrørende ophængt forbro, pneumatisk opbremsning, rensede motorer på ARES mv. blevet opdateret.

### **Opdatering via Internettet**

Som tidligere anført vil det snart blive muligt at foretage opdateringer via Internettet. Denne funktion, som vi gerne vil kunne tilbyde alle vore kunder, giver mulighed for at følge markedsføringen af nye traktormodeller tættest muligt ved hjælp af de to opdateringer, der hver måned kan hentes ned fra Internettet.

De vil en gang om året modtage en cd-rom til initialisering af systemet. Denne cd-rom indeholder alle opdateringer til de kunder, som bevarer versionen MAJ..ISOLE.

**NB:** Et abonnement på META.ISOLE (cd-tower eller læsning af cd-rom nr. 1 til 3) giver ikke mulighed for opdatering via Internettet.



**RENAULT**

## HVAD KRÆVES DER FOR AT KUNNE UDFØRE EN OPDATERING VIA INTERNETTET?

Computeren skal understøtte META.SERVE: På grund af udviklingen inden for computerudstyr har du muligvis en computer, der understøtter META.SERVE. Der gælder følgende minimumskrav:

- En harddisk med 1,2 GB disponibel
- Minimum 16 MB RAM
- Pentium eller tilsvarende processor.
- WINDOWS 95.

Adgang til INTERNETTET: Du skal have adgang til et modem (56 Kb/s svarende til det modem, der bruges ved bestilling af reservedele). Det anbefales, at modemmet er installeret på den computer, som indeholder METADOC-katalogerne.

For at vi kan vejlede dig i forbindelse med denne nye fase beder vi om, at du sender vedlagte **spørgeskema** til os, helst inden den 15.09.2001.

I forbindelse med denne større opdatering af METADOC vil vi snarest fremsende en ny brugskontrakt, der indeholder vores nye pristilbud.

Når denne kontrakt er godkendt og returneret til os, vil vi fremsende et komplet eksemplar med din personlige og hemmelige adgangskode til Internettet, hvis du ønsker det.

**Husk:** Hvis der opstår en fejl, beder vi om, at vedlagte skema over Fejl ved METADOC returneres til os.

Vi håber, at opdateringen forløber uden problemer.



# FREMGANGSMÅDE FOR INSTALLATION

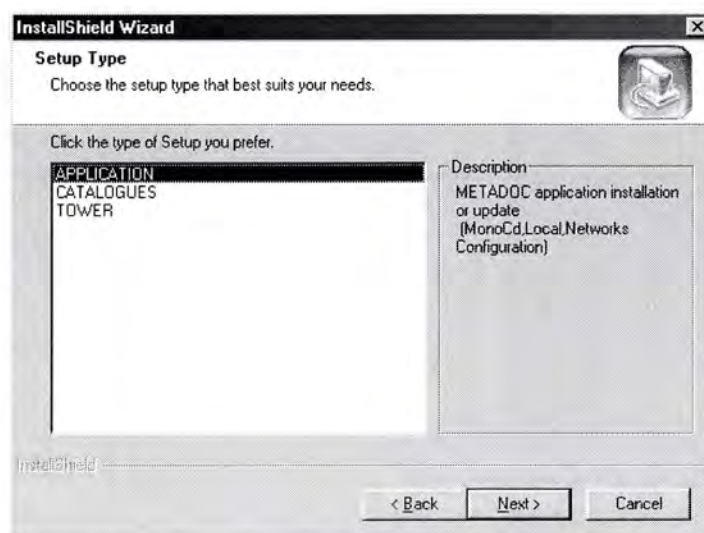
Kør filen SETUP.EXE, der ligger på installations-cd-rom'en (i cd-rom'ens rodmappe).  
Eksempel: Hvis "D" er betegnelsen på computerens cd-rom-drev, kan du starte installationen ved at klikke på Start og derefter vælge Kør. Skriv D:\setup.exe på kommandolinjen, og godkend med knappen OK.



Valg af sprog:



Valg af installationstype:



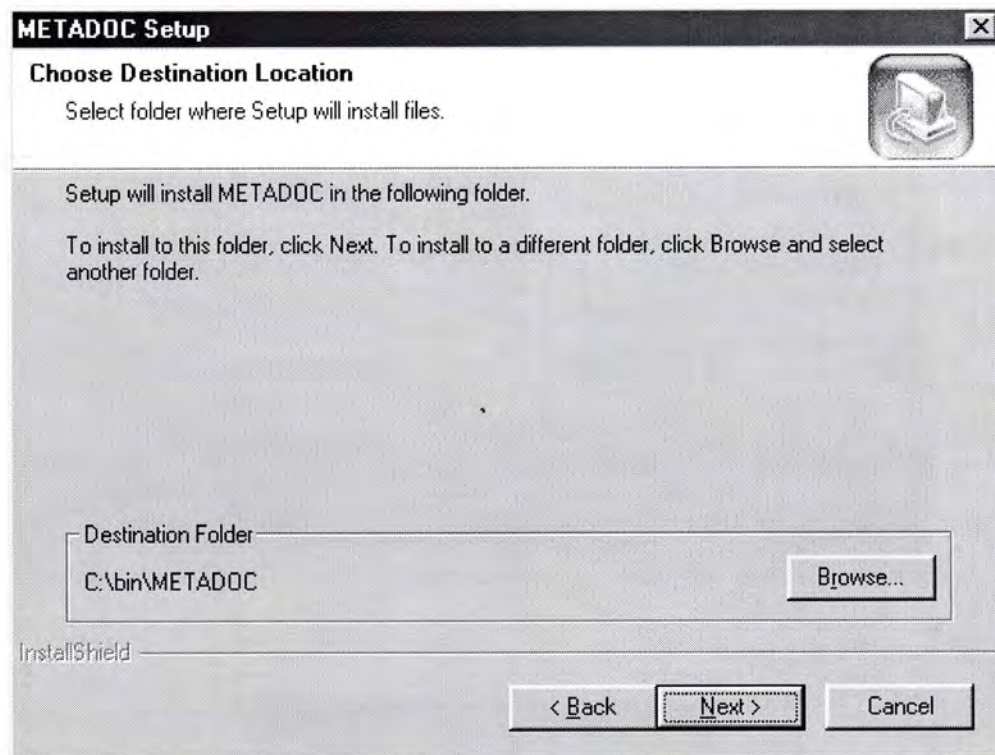
1. MAJ..SERVE:

- Installer først **APPLICATION** til den nye version.
- Start derefter filen SETUP.EXE som forklaret herover, og installer **CATALOGUES**.

2. MAJ..ISOLE:

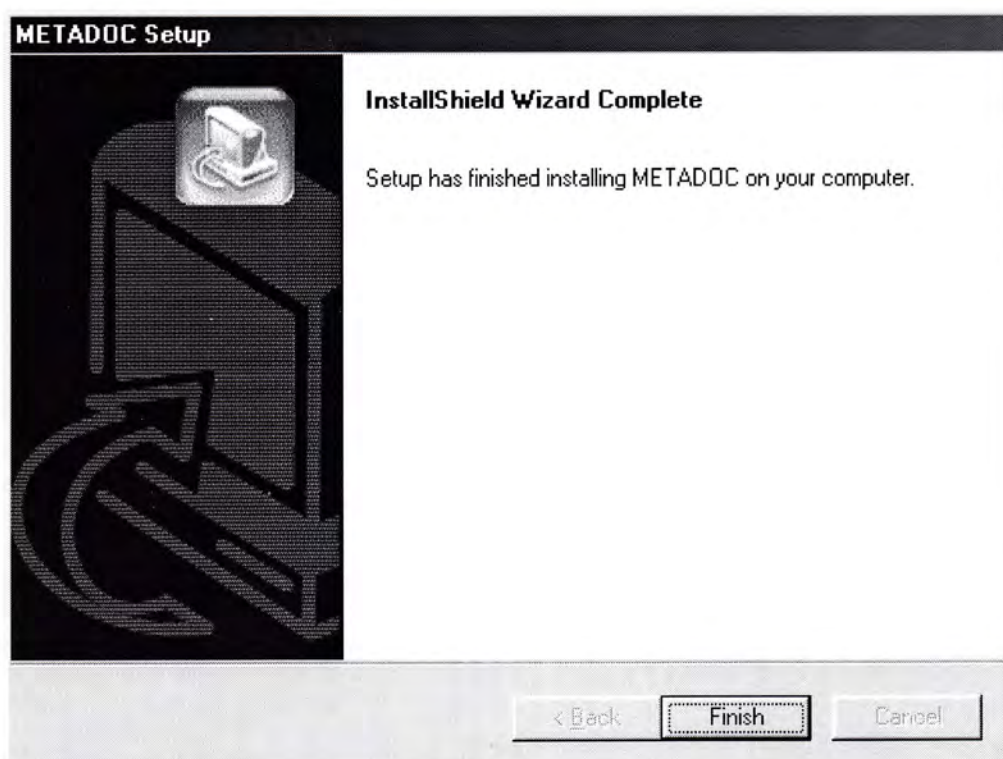
- Installer **APPLICATION** til den nye version.
- Start derefter filen SETUP.EXE, og installer derefter **TOWER**, hvis du arbejder med et cd-tower.

Valg af den mappe, hvor filerne skal installeres:



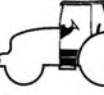
Godkend valget ved at klikke på Next.

Installationen eller opdateringen er fuldført:





# Tech info



# Tech info





### Info Reservedele

77 00 016 530 Siderude bag                      erstattet af    77 00 061 126                      Pris kr. 1210,00.

Denne nye type siderude er udstyret med hængsel så man slipper for at lime ruden. Fra fabrikken er den monteret således, at den passer til højre side; men kan naturligvis også bruges til venstre side, blot ved at flytte hængslet.

77 00 046 893 Starter                              erstattet af    60 05 025 868                      Pris kr. 2185,00



# Tech info







# Tech info

Afdeling for Servicepublikationer - Le Mans - Februar 2002  
RENAULT Agriculture - S.A. au capital de 45 750 000 € - Siren 785304031 RCS Versailles

## BRÆNDSTOFSYSTEMET



### Dieselloleforvarmer

- **Berørte traktorer**

Alle traktorer med DPS-motor kan udstyres med en brændstofforvarmer.

Dette ekstraudstyr kan monteres i tilfælde af behov (vanskelig start som følge af parafin dannelse i brændstoffilteret) eller præventivt, når traktoren anvendes ved temperaturer på under - 5 °C.

Under denne temperatur opstår der i visse brændstoffer af mindre god kvalitet paraffinpartikler, der tilstopper filteret og forhindrer motoren i at fungere korrekt.

- **Forvarmersæt**

Brændstofforvarmersæt findes som reservedel.

Et SÆT består af:

- brændstofforvarmeren
- elektriske forbindelsesledninger
- et relæ
- bolte til montering af delene
- en monteringsvejledning

Traktor	Reservedelskatalog	Sæt nummer
CERES 300	1575 indtil motor 403 442	77 01 456 993
CERGOS 300	1570 indtil motor 403 442	
ERGOS	1566-1567 indtil motor 403 442	
TEMIS 500	1581	
ARES 500-600	1594 - 1595	
ARES 705	1574	
ARES 800	1579	
CERES 300	1575 fra motor 403 443	77 11 132 313
CERGOS 300	1570 fra motor 403 443	
ERGOS	1566-1567 fra motor 403 443	
CERES 305	1583	77 11 132 314
CERGOS 305	1586	
ERGOS	1584 - 1585	

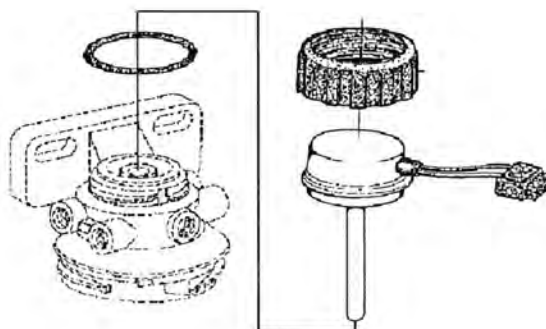
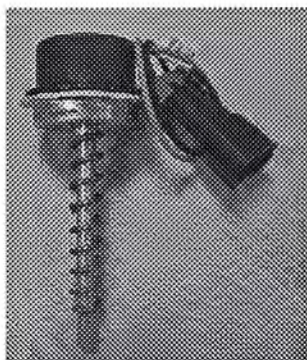


**RENAULT**

- **Montering af sættet**

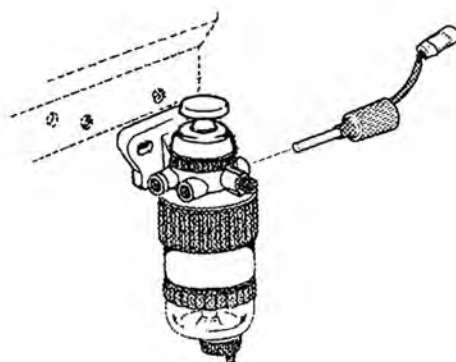
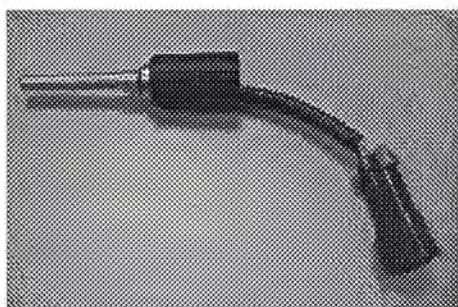
1. **Installering af forvarmeren:**


- Forvarmer 60 05 013 316 (sæt 77 01 456 993)
- Forvarmeren monteres på filterhovedet.



- Forvarmer 60 05 025 790 (Sæt 77 11 132 314) eller 60 05 025 872 (Sæt 77 11 132 313)

- **Forvarmeren** skrues fast på siden af filterhovedet.



 Denne forvarmer findes med to forskellige gevind afhængig af det bestilte sæt: den ene er metrisk (sæt 77 11 132 314) den anden i tommer (sæt 77 11 132 313). Problemer ved monteringen tyder på et sæt, der ikke er egnet til traktoren.

2. **Montering af relæet:**

- Relæet fastgøres på indersiden af beskyttelseholderen,
- Holderen placeres på batterikasseholderens skærm.

3. **Montering af de elektriske ledninger:**

- Montageledningens forbindelser tilsluttes på den ene side til relæet og på den anden side til forvarmeren,
- Den runde kabelsko med rød ledning, der er forsynet med sikring, forbindes med batteriets "+", og den anden kabelsko med batteriets "-",
- Den blå ledning forbindes med "+ efter kontakt" til magnetventilen til stop af motor.

Placeringen af "+ efter kontakt" er angivet i følgende tabel:

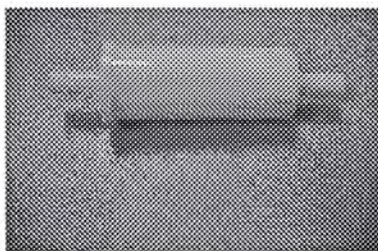
	Stik nr.	Ledningsnr.
ARES	P02	308
CERGOS		
ERGOS		
TEMIS 550	J04	
CERES 305 X	J02	



## Udskiftning af dieselolieforfilteret på ARES 500 - 600

- **Originalmontering**

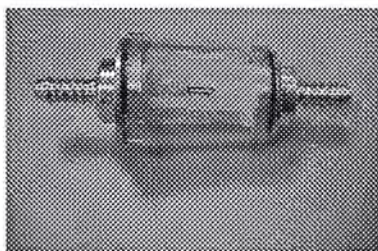
Oprindeligt er ARES 500 - 600 monteret med et dieselolieforfilter på slangen ved udgangen fra tanken. Der er tale om et monoblok-forfilter uden bypass, der skal udskiftes hver 500 timer.



Nr. 77 00 056 980

- **Forfilter, der fås som reservedel**

Som reservedel tilbyder vi et forfilter, der er forsynet med et bypass, og som kan adskilles med henblik på rengøring (hver 500 timer eller efter behov). Det monteres på samme sted som og i stedet for det oprindelige monoblok-filter og skal udskiftes efter behov.



Nr. 60 05 701 092

## Længden af filtrene på DPS-motorer

- **Montage fra fabrikken**

Fra fabrikken er traktorerne udstyret med 71 mm lange filtre, der er beregnet til indkøringsperioden, dvs. de første 100 timer.

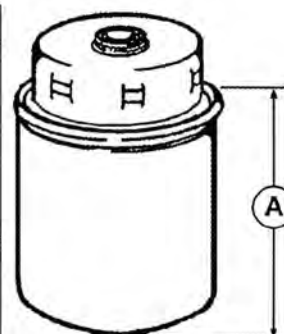
- **Længde af "standardfiltrene"**

Efter denne indkøringsperiode er længden af filtrene, der skal monteres, på 91 mm for 4-cylinder-motorerne eller på 109 mm for 6-cylinder-motorerne.

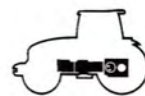


Husk at tage højde for denne længde ved tilpasning af for eksempel frontlæssere!

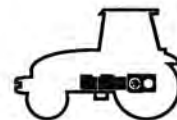
	Længde (A)	Reservedels nr..
CERES 305/305X	91 mm	60 05 023 306
CERGOS 305		
ERGOS		
TEMIS 550 X		
ARES 500		
ARES 600	109 mm	60 05 020 220
ARES 705		
ARES 805		



# Tech info







## Den elektriske komponent Revershift

### Kalibrering af DRIVETRONIC III

En kalibrering er en procedure, der anvendes i undtagelsestilfælde, og må kun udføres af en servicetekniker.



**Kalibreringen må ikke udføres i tilfælde af en driftsfejl uden forudgående at have udført en diagnosticering med tilhørende reparation.**

Denne fremgangsmåde udføres i forbindelse med traktorens idriftsættelse.

Den må kun udføres i følgende tilfælde:

- Udskiftning af centralenheden DRIVETRONIC 3.
- Udskiftning af en eller to proportionelle magnetventiler.
- Udførelse af mekanisk arbejde på koblingerne for kørsel fremad og/eller bak.

Fremgangsmåden bruges til at sikre maksimal progressivitet og kørekømført for alle køretøjer.

**Bemærk: Det er påbudt at tilslutte METADIAG, før en kalibrering udføres, for at kontrollere boksen DRIVETRONIC's programversion. Hvis programversionen er ældre end version B2, skal boksen omprogrammeres, før kalibreringen udføres.**

**Under en kalibrering anbefales det kraftigt at benytte oversigtsvisningen. Derved kan man følge kalibreringens forskellige faser og finde eventuelle fejl i forbindelse med kalibreringen.**

#### VERSION B2

#### 1) Fremgangsmåde for aktivering af en kalibrering

1. Opvarm traktoren, så olietemperaturen når ca. 50° C (+ 5°C), og aflæs temperaturvisningen.
2. Parker traktoren på et hårdt og fladt underlag.
3. Start traktoren, og løs håndbremsen.
4. Indstil gearet i FRIGEAR.
5. Indstil gearstangen (vendegear) til kørsel FREMAD eller til kørsel BAGUD.
6. Indstil traktoren til laveste gruppegear (skildpadde).
7. Lad motoren køre ved 1.500 omdr./min. (manuelt).
8. Indkobl gearet QUADRISHIFT eller TWINSHIFT så lavt som muligt.
9. Slip koblingspedalen.
10. Tryk samtidigt på kontakten til GRUPPEGEAR og til DIFFERENTIALE i mindst 4 sekunder (i øverste gruppegear).
11. Indkobl det første gear uden at trykke på koblingspedalen.

**Kalibreringen begynder, og kontrollamperne for kørsel FREMAD og BAGUD blinker skiftevis samtidig med kontrollampen for FRIGEAR.**

#### 2) Kalibrering af kobling til kørsel fremad

Kalibreringen begynder med koblingen af gearene fremad, hvor trykket langsomt stiger. Tryk på koblingspedalen, når traktoren har kørt **højest** ca. 50 cm fremad, og slip derefter pedalen for at informere computeren om, at kalibreringen af gearene FREMAD er afsluttet. Derefter påbegyndes kalibreringen af bakgearet.

#### 3) Kalibrering af koblingen til bakgear

Tryk på koblingspedalen, når traktoren har flyttet sig **højest** ca. 50 cm bagud, og slip derefter pedalen igen for at informere computeren om, at kalibreringen af BAKGEARENE er afsluttet.

#### 4) Afslutning af kalibreringen

Operatøren informeres om, at kalibreringen er færdig, når de 4 kontrollamper på displayet lyser i 3 sekunder. Efter de 3 sekunder blinker pilen for kørsel fremad eller bagud.

Tryk på koblingspedalen, og slip derefter pedalen for at blinkningen ophører, og indstil gearstangen i frigear. Traktoren kan nu tages i brug.

#### **Bemærk: Fejltilstand for kalibrering.**

I denne tilstand tænder kontrollamperne 1,2,3 og 4 én efter én. De slukker først, når gearstangen for vendegear indstilles i frigear. Kalibreringen afsluttes og skal genstartes.

Betingelserne for at kunne aktivere fejltilstanden er følgende:

- Motorens hastighed ligger ikke mellem 1400 og 1600 omdr./min.
- Det laveste gruppegear er ikke indkoblet, før kalibreringen aktiveres.
- Udvekslingen er ikke indkoblet efter, at kalibreringen er aktiveret.
- Fejl ved pedalens øverste kontakt.
- Sondetemperaturen ligger ikke mellem 35 og 45 grader.

#### VERSION B8 - B9

Statisk kalibrering:

#### 1) Fremgangsmåde for aktivering af kalibrering

På to punkter er denne fremgangsmåde forskellig fra version B2:

- Håndbremsen skal forblive trukket (punkt 3),
- Der må ikke indkobles et mekanisk gear (punkt 11).

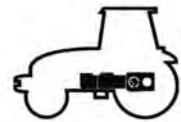
**Kalibreringen begynder, og kontrollamperne for kørsel FREMAD og BAGUD blinker skiftevis, og kontrollampen for FRIGEAR og BRUMMEREN aktiveres under kalibreringens 4 faser.**

#### 2-3) Kalibrering af koblinger

Kalibreringen af koblingerne sker automatisk. Varighed: ca. 5 minutter.

#### 4) Afslutning af kalibrering

Identisk med version B2 med undtagelse af, at gearstangen allerede er indstillet i frigear.



## Den elektriske komponent Reversshift

Temperaturvisning til reparation af kalibrering  
(fra og med version A6)

**1**  
**Betingelser for aktivering af tilstanden:**  
Traktoren skal være startet.  
Gearstangen for vendegearet skal være i frigear.

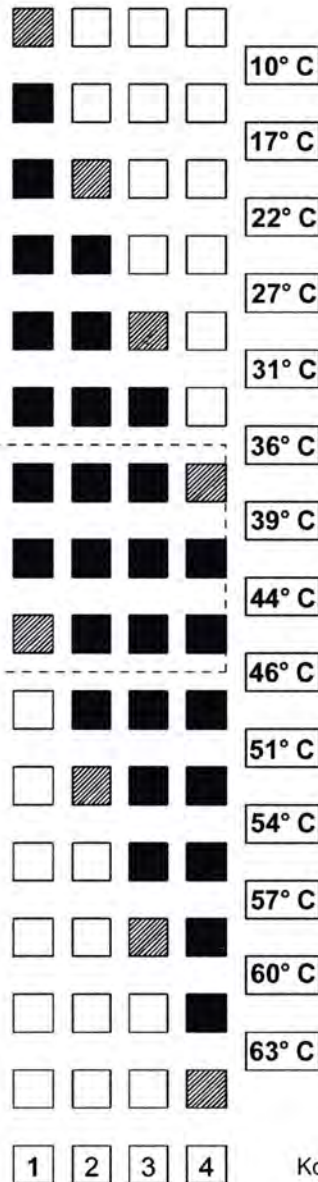
**2**  
**Aktivering af tilstanden:**  
Tryk samtidigt på kontakterne til gruppegear og differentiale i 4 sekunder.

Efter 4 sekunder

De fire kontrollamper på hastighedsdisplayet angiver transmissionens temperatur. Se yderligere oplysninger herunder.

**3**  
**Afslutning af tilstanden:**  
Denne tilstand afsluttes ved at standse traktoren helt (trykfald 17 bar) eller ved at aktivere tilstanden Kalibrering.

Kalibreringen kan startes



Kalibrering er tilladt

Kalibreringen er opt.

Kalibrering er tilladt

**Tegnforklaring**

- Kontrollampe slukket
- Kontrollampe tændt
- Kontrollampe blinker

Kontrollampe for hastighed

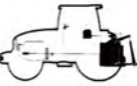
Fig. 3



# Tech info

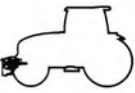


# Tech info





# Tech info



# Tech info



# Tech info





# Tech info



# Tech info





# Tech info

Afdeling for Servicepublikationer – Le Mans - August 2001  
RENAULT Agriculture - S.A. au capital de 45 750 000 € – Siren 785304031 RCS Versailles

## Længere vedligeholdelsesintervaller for: CERES - CERGOS - ERGOS

Med den anvendte teknologi i den nye generation motorer har det været muligt at revidere vedligeholdelsesintervallerne.

Disse ændringer gælder for alle **CERES, CERGOS (serie 305)** og **ERGOS (serie 90,100,110)** traktorer. Det betyder lavere driftsomkostninger.

Vedligeholdelsesarbejderne, hvoraf de vigtigste fremgår af nedenstående tabel, skal fremover udføres med mellemrum, der svarer til 1, 2, 3 eller 5 gange 300 timer.

	VEDLIGEHOLDELSESINTERVAL:			
	300 t	600 t	900 t	1500 t
Olieskift motor	•			
Motoroliefilter	•			
Hydraulikfilter højtryk	•			
Revershift filter	•			
Brændstoffilter		•		
Olieskift transmission			•	
Olieskift foraksel			•	
Udskiftning af bremsevæske			•	
Udluftningsventil bagtøj			•	
Udluftningsventil foraksel			•	
Hydraulik sugefilter			•	
Udskiftning af kølevæske				•
Luffiltre				•

For alle yderligere oplysninger henvises til traktorens bruger- og vedligeholdelsesvejledning.

**BILAG:** oversigt over vedligeholdelsesarbejder (eksempel for CERES 305 X).



**RENAULT**



## L.1 - OVERSIGT OVER VEDLIGEHOLDELSesarBEJDE

VIGTIGT: Nedenstående skema viser de arbejdsgange, der skal udføres, efter at garantiperioden er udløbet. De arbejdsgange, der er påkrævet i løbet af garantiperioden, er anført i kapitel M. Der mindes om, at arbejdsgangene for vedligeholdelse i kapitlet om garanti ikke udelukker de periodiske arbejdsgange, der er anført herunder.

Komponent	Arbejdsgang	Følgende arbejdsgange skal udføres for hver						
		10 timer	50 timer	100 timer	300 timer	600 timer	900 timer	1500 timer
• <b>MOTOR</b>								
- olie	oliestand .....	•						
- olie	skift .....	.....	.....	.....	•			
- filter	skift .....	.....	.....	.....	•			
- manifold	tilspænding .....	.....	.....	.....	.....	.....	•	
- ventilspillerum	juster .....	.....	.....	.....	.....	.....	•	
- ventilatorrem	kontrol .....	.....	.....	.....	•			
• <b>LUFTFILTER</b>								
- ventil	sammenklem .	•						
- sikkerhedsfilter	udskiftning .....	.....	.....	.....	.....	.....	.....	•
- hovedfilter	udskiftning .....	.....	.....	.....	.....	.....	.....	•
• <b>TILFØRSELS- OG INDSPRØJTNINGSSYSTEM</b>								
- bundfældningsglas	rengøring .....	•						
- filter	udskiftning.....	.....	.....	.....	.....	•		
- dyse åbningstryk	kontrol.....	.....	.....	.....	.....	.....	•	
• <b>KØLESYSTEM</b>								
- væske	væskestand ....	•						
- væske	udskiftning .....	.....	.....	.....	.....	.....	.....	•
- kølerlegeme	rengøring .....	.....	•					
- kølergitter	rengøring .....	.....	•					
• <b>BATTERI</b>								
- polklemmer	smøring .....	.....	.....	.....	•			
- væskestand	kontrol.....	.....	.....	.....	•			
• <b>FORAKSEL</b>								
- spindel	smøring .....	.....	.....	.....	•			
- vippeleje	smøring .....	.....	.....	.....	•			
• <b>FORAKSEL (4WD)</b>								
- slutdrev	oliestand .....	.....	.....	.....	•			
- slutdrev	olieskift .....	.....	.....	.....	.....	.....	•	
- differentialehus	oliestand .....	.....	.....	.....	•			
- differentialehus	olieskift .....	.....	.....	.....	.....	.....	•	
- vippeleje	smøring .....	.....	•					
- drejetapper	smøring .....	.....	.....	.....	•			
- forbindelse forbro / ramme	tilspænding .....	.....	.....	.....	•			
- udluftningsventil	udskiftning .....	.....	.....	.....	.....	.....	•	
• <b>STYRETØJ</b>								
- forankring af styrecylinder	tilspænding	.....	.....	.....	•			



Komponent	Arbejdsgang	Følgende arbejdsgange skal udføres for hver						
		10 timer	50 timer	100 timer	300 timer	600 timer	900 timer	1500 timer
<ul style="list-style-type: none"> <li>• <b>FOR- OG BAGHJUL</b></li> <li>– fælg og fælgplade</li> </ul>	tilspænding.....	.....	.....	•				
<ul style="list-style-type: none"> <li>• <b>FOR- OG BAGDÆK</b></li> <li>– dæktryk</li> </ul>	kontrol.....	.....	.....	•				
<ul style="list-style-type: none"> <li>• <b>LIFTSYSTEM</b></li> <li>– spindler</li> <li>– topstang</li> <li>– slingrestænger</li> </ul>	smøring.....	.....	•					
	smøring.....	.....	•					
	smøring.....	.....	•					
<ul style="list-style-type: none"> <li>• <b>GEARKASSE BAGAKSEL</b></li> <li><b>HYDRAULISK LIFTSYSTEM</b></li> <li>– olie</li> <li>– olie</li> <li>– trykfilter</li> <li>– sugefilter</li> <li>– udluftningsventil</li> </ul>	oliestand .....	•						
	olieskift.....	.....					•	
	udskiftning.....	.....			•			
	udskiftning.....	.....					•	
	udskiftning.....	.....					•	
<ul style="list-style-type: none"> <li>• <b>KØREKOBLING</b></li> <li>– frigang</li> </ul>	kontrol.....	.....			•			
<ul style="list-style-type: none"> <li>• <b>PTO-KOBLING</b></li> <li>– frigang</li> </ul>	kontrol.....	.....			•			
<ul style="list-style-type: none"> <li>• <b>FODBREMSE</b></li> <li>– forbindelser</li> <li>– bremsevæske*</li> <li>– frigang</li> </ul>	smøring .....	.....			•			
	udskiftning.....	.....					•	
	kontrol.....	.....					•	
<ul style="list-style-type: none"> <li>• <b>HÅNDBREMSE</b></li> <li>– frigang</li> </ul>	kontrol.....	.....				•		
<ul style="list-style-type: none"> <li>• <b>FØRERHUS</b></li> <li>– luftfilter "varmesystem"</li> <li>– luftfilter "aircondition"*</li> <li>– fastspænding førerhus</li> <li>– kondensator *</li> <li>– kompressor *</li> <li>– inddamper *</li> </ul>	udskiftning.....	.....					•	
	udskiftning.....	.....					•	
	tilspænding.....	.....					•	
	rengøring .....	.....	•					
	kontrol.....	.....	•					
	udskiftning.....	.....						•
<ul style="list-style-type: none"> <li>• <b>FRONTVÆGTE</b></li> </ul>	tilspænding.....	.....		•				
<ul style="list-style-type: none"> <li>• <b>FORRESTE KRAFTUDTAG*</b></li> <li>– olie i reduktionsgearkasse</li> <li>– olie i reduktionsgearkasse</li> </ul>	oliestand .....	.....	•					
	udskiftning.....	.....			•			

\* Afhængigt af udstyr.



# Tech info



# Tech info





# Tech info

Afdeling for Servicepublikationer – Le Mans - August 2001  
RENAULT Agriculture - S.A. au capital de 45 750 000 € – Siren 785304031 RCS Versailles

## METADIAG 98 - OPDATERING Version af 12/07/2001

Vedlagt fremsendes en diskette til opdatering af METADIAG.

### **Denne opdatering indeholder følgende elementer:**

- En videreudvikling af version 7.4 til transmissionen **TRACTONIC**
  - ⇒ Mulighed for konfiguration af en serie T-traktor (standardisering af gearkassen).
  - ⇒ Forbedring af den trinløse indstilling af vendegearet under moment i forbindelse med konfiguration, på model TEMIS.
  - ⇒ Mulighed for kalibrering af koblingerne i frigeare.

- En ny version til transmissionen **CERES-CERGOS-ERGOS REVERSHIFT**

*Transmissionens styreprogram skifter fra version 21.02.15 til version 21.01.19:*

- ⇒ Forbedring af den trinløse indstilling af vendegearet under moment "REVERSHIFT" i forbindelse med programmering.
- ⇒ Styling af vådkoblingen på ERGOS.

- En ny version til transmissionen **ARES DRIVETRONIC III**

*Transmissionens styreprogram skifter fra version B2 til version B9:*

- ⇒ Styling af de ARES-modeller, der er udstyret med en hydraulisk kreds med lukket center af typen Load Sensing, i forbindelse med konfiguration.
- ⇒ Forbedring af den trinløse indstilling af PTO-koblingen i forbindelse med programmering.
- ⇒ Tilføjelse af kalibrering af styretøjet til ARES 715.
- ⇒ Ny fremgangsmåde for kalibrering. Se vedlagte dokument med hensyn til opdatering af M.R.267.

- En ny version til transmissionen **ARES-ATLES FULLPOWERSHIFT**

- ⇒ Forbedring af gearboksens initialiseringsfase efter programmering.

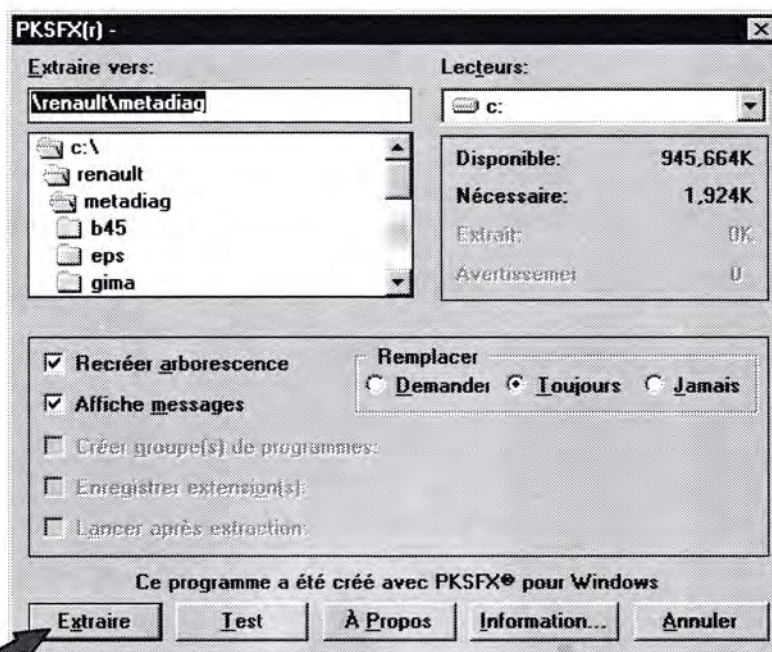
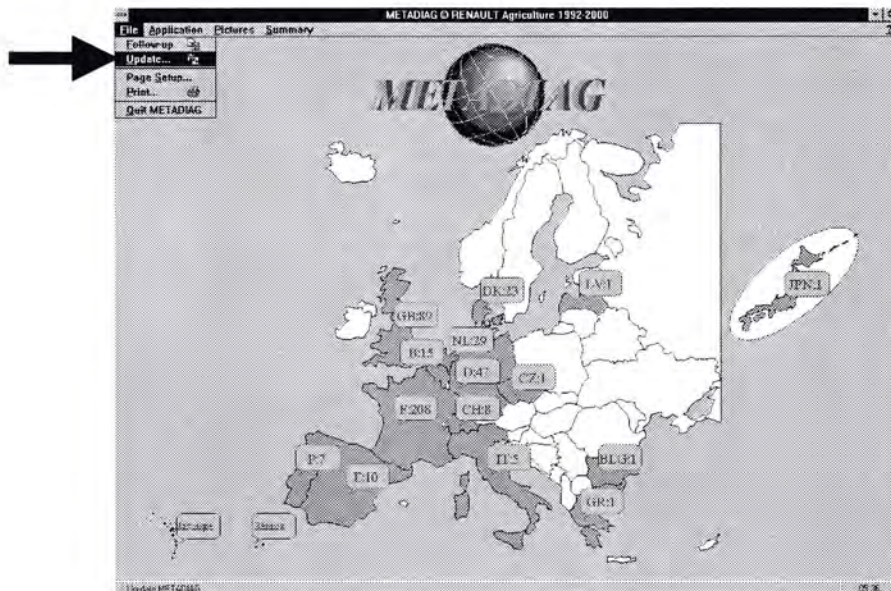




# FREMGANGSMÅDE FOR OPDATERING

Start METADIAG 98.

1. Sæt opdateringsdisketten i drevet.
2. Vælg menuen "File", og derefter indstillingen "Update".



3. Klik på knappen **Extraire**.

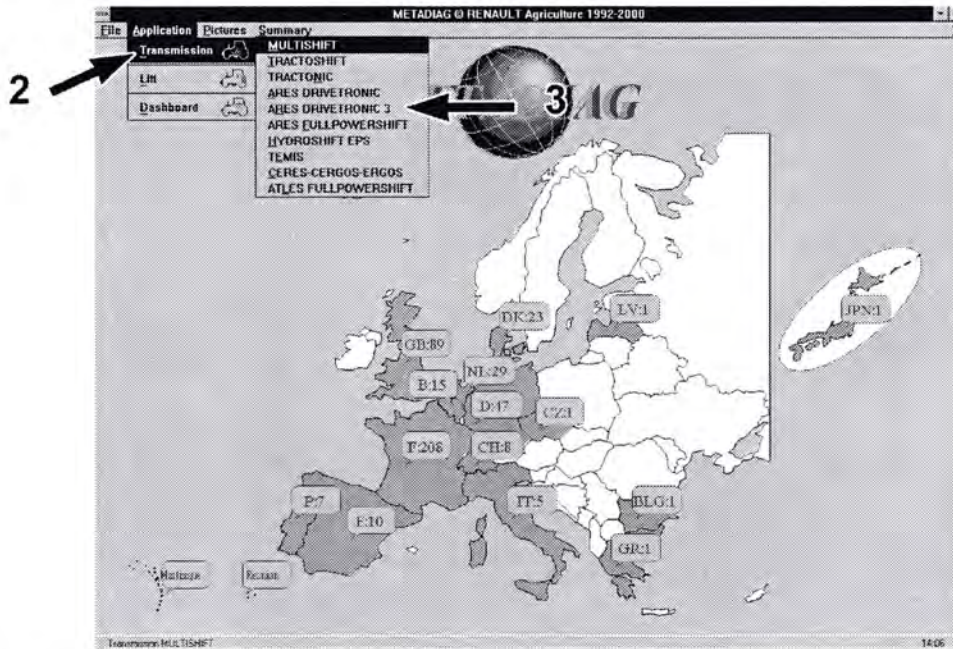
Genstart METADIAG 98, når opdateringen er afsluttet.



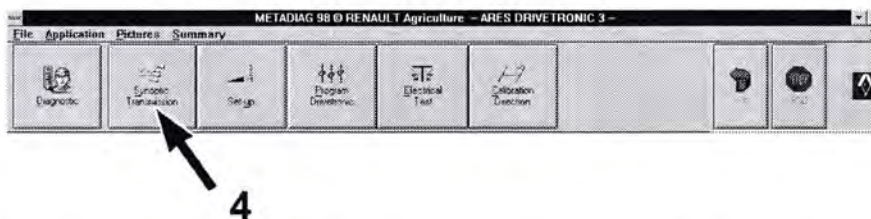
# Fremgangsmåde til kontrol af programmeringsversionen til gearkassen DRIVETRONIC III

Start METADIAG 98.

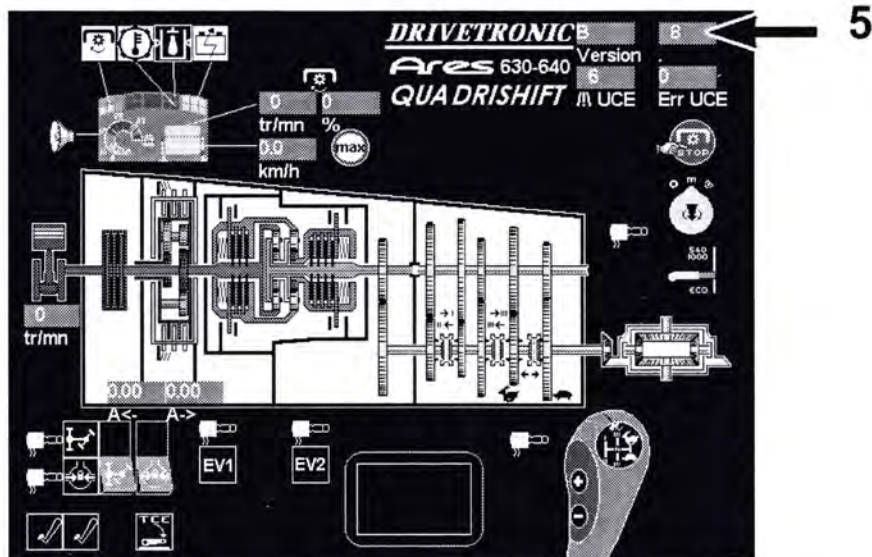
1. Åbn menuen Application.
2. Vælg Transmission.
3. Vælg ARES DRIVETRONIC 3 i rullemenuen.



4. Klik på Synoptic Transmission.



5. Kontroller den version, der er angivet på skærmen (version B 8 i eksemplet).





# Tech info

## ÆNDRING AF LØFTE- OG SÆNKEHASTIGHED PÅ TCE 10 & TCE 20

### VED HJÆLP AF METADIAG

1. Start traktoren.
2. Klik på "start".
3. Klik på "programmer".
4. Klik på "MS-DOS-prompt".
5. Skriv cd.. og tryk på "ENTER"

Skriv cd renault\metadiag\reh\f og tryk på "ENTER"

Skriv ..\test\reh R&D og tryk på "ENTER"

Der vises følgende vindue:

Début de la communication
Fin de la communication
Lecture d'un paramètre
Ecriture d'un paramètre
Etalonnage
Sortie de ce programme

6. Når linien "Début de la communication" er fremhævet trykkes på "ENTER"
7. Fremhæv linien "Lecture d'un paramètre" og tryk på "ENTER"
8. Læs adressen 52 (løfteventil), standard værdi 70 – mulige værdier 75 til 90.  
Læs adressen 56 (sænkeventil), standard værdi 70 – mulige værdier 75 til 90.
9. For ændring af værdier, fremhæv linien "Ecriture d'un paramètre" og tryk på "ENTER"  
Tryk på tasten ← skriv adressen 52 for ændring af løftehastighed eller adressen 56 for ændring af sænkehastigheden og tryk på "ENTER"  
Tryk på tasten ← skriv den ønskede værdi fra 75 til 90 og tryk på "ENTER"
10. Fremhæv linien "Fin de la communication" og tryk på "ENTER"
11. Fremhæv linien "Sortie de ce programme" og tryk på "ENTER"



**RENAULT**